

# Leader Ystad-Österlenregionen

Resultat från programperioden 2007-2013







Foto från vänster till höger: Fredrik Ekblad, Patrick Nielsen, Erica Braun, Bengt Bengtsson, Peter Ohlstenius, Erica Braun. Foto omslag: Louise Gettermann.

## INNEHÅLLSFÖRTECKNING

4 Inledning

6 Resultat

### **Den företagsamma Ystad-Österlenregionen**

11 Löderup turism

12 Förstudie Barntillåtet Javisst!

13 Kompetensutveckling & nyrekrytering av fruktodlare

14 Ystad-Österlen turistfiskeprojekt

15 Förstudie Isolen

16 Landskap, kunskap, framtid

17 Den arbetande vallhunden

18 Genväg Österlen

19 Isolen 2.0

20 Förstudie Skåne Tranås

21 Golfdestination Ystad-Österlen

### **Den hållbara Ystad-Österlenregionen**

23 Skörda regnvatten

24 Förstudie Biogas Färs

25 Försköning Tolångaån

26 Skillinge badbrygga

27 Sövdesjön MKB

28 Förstudie Graverne i Kåseberga

### **Den kreativa och aktiva Ystad-Österlenregionen**

30 Ungdom 1.0 & 2.0

32 Utveckling av Hagestads föreningsliv

33 POFF

34 Brandstad Filmby

35 Österlen berättar

36 Gislöfs Smidesmuseum

37 Fotbollsverksamhetsutveckling på Österlen

38 Träffpunkt parken i Tomelilla

39 Mötesplats Hemmestorp

40 Simris – en annan by på Österlen

41 Ungdomsattraktiva Tomelilla

42 Mötesplats Gladsax

43 Tomelilla konstgräsplan

44 Flora Biografen

45 Folkhemmet i Östra Hoby

46 Borrby digital bio

47 Utveckla ungdomsskytteverksamheten

48 Österlens hållristningar

49 Mötesplats Hemmestorps Fure går vidare

50 Snårestads byahus

51 Digitalisering av Kiviks Bio

52 Kulturbiograferna Sydöstra Skåne

### **Den närande Ystad-Österlenregionen**

54 Förstudie Närproducerat

55 Grön Hälsa

56 Samordnad varudistribution

57 Bovete på Österlen

58 Ekologiska lågenergihus på Österlen

### **Den välkomnande Ystad-Österlenregionen**

60 Ridled Ystad-Österlenregionen

61 Gårdlösaleden

62 Kulturhistorien.se

63 Gråzoner

64 Gatumiljö i Glemmingebro

65 Sjöräddningsmuseum Kåseberga

66 Naturvårdsprojekt för Sövdesjön

67 Appar för smartphones

68 Förstudie Skördefest Österlen

69 Borrby Bokby

70 Gamla Lundavägen

71 Sandhammarfyren

72 Brösarp med naturen som lockbete

73 Förstudie Tak över spelplan Marsvinsholm

74 Vandra i Skåne

75 Brösarp Backaleden

### **Text & formgivning:**

Kristin Persson, Annika Jönsson och Julia Falkman, september 2015

## INLEDNING

Leader Ystad-Österlenregionen har sedan 2008 arbetat med leadermetoden och beviljat och genomfört projekt runt om i leaderområdet fram till och med 2015. Leader Ystad-Österlenregionens verksamhetsområde bestod av de fyra kommunerna Simrishamn, Sjöbo, Tomelilla och Ystad, och har drivit arbetet enligt den utvecklingsstrategi som finansieras av den Europeiska jordbruksfonden för landsbygdsutveckling.

*ett framtidsperspektiv är Ystad-Österlenregionen helt unik med dess natur, odlingsbygd, klimat, näringslivsprofil, upplevelsebas, sevärdheter och kulturhistoria – det ideala bosättnings- och verksamhetsområdet med närhet till "allt", inklusive storstadsområden och kontinenten. Så lyder visionen för Leader Ystad-Österlenregionen.*

Projekt som har beviljats och genomförts i Leader Ystad-Österlenregionen har bidragit till att området har utvecklats och kommit en bit på vägen för att uppnå visionen. Projekten har tillsammans bidragit till att uppfylla målen i de fem strategiska inriktningarna i utvecklingsstrategin: *den företagsamma, den hållbara, den kreativa och aktiva, den närande och den välkomnande* Ystad-Österlenregionen. Arbetet har letts av ett leaderkontor som har haft en anställd verksamhetsledare samt en styrelse, LAG (lokal aktionsgrupp). LAG har beslutat om projektansökningarna som har inkommit. Totalt har det under programperioden kommit in 135 projektansökningar varav 67 projekt har beviljats.

"Det är otroligt hur stort engagemanget har varit, dels genom de ansökningar som inkommit och dels genom det ideella arbete, motsvarande över 17 miljoner kronor, som lagts ner i projekten. Jag är oerhört stolt över området och de personer som bor och verkar här."

**Kristin Persson, verksamhetsledare Leader Ystad-Österlenregionen 2013-2015**

"Ingen kunde väl ana vilket genomslag detta projekt skulle få och hur många människor som sedan skulle engagera sig i vår lilla klubb. Telefonsamtal och mejl har nått fram till mig från hela landet, med frågor om medverkan på nästa träning, om vi kan hjälpa till att starta en klubb i en annan del av Sverige eller om hur vår skiss såg ut när vi byggde bron. Allt detta tack vare Leaders investering i detta fantastiska projekt."

**Ina Jacobsen, projektledare Skånes Ponnyagility, Ungdom 2.0, vinnare av Årets ungdomssatsning vid Landsbygdsgalan 2013**



Leaderpersonal på besök i Bryssel

Landsbygdsprogrammet är ett av EU:s verktygförattutveckla landsbygden och uppnå målen för landsbygdspolitiken. Åtgärderna i Landsbygdsprogrammet finansieras av Europeiska fonden för landsbygdsutveckling och staten. Den totala budgeten var på drygt 35 miljarder svenska kronor. Det svenska Landsbygdsprogrammet 2007-2013 var indelat i tre olika insatsområden, så kallade axlar.

Axel 1 Konkurrenskraft jord och skog: målet är att stimulera konkurrenskraft hos företag inom jord- och skogsbruk samt inom livsmedelsproduktion och förädling. Axel 2 Miljö och landskap: målet är att bevara och utveckla ett attraktivt landskap och stimulera omställningen till en resurseffektiv och hållbar produktion. Axel 3 Livskvalitet och diversifiering: målet är att öka diversifieringen av landsbygdens näringsliv i syfte att främja sysselsättning, en högre livskvalitet för dem som bor på landsbygden samt ett hållbart utnyttjande av landsbygdens samlade resurser. Det finns också en fjärde axel i programmet och det är Leader.

Leader är en metod för utveckling av landsbygden och har används inom EU sedan 1991 och i delar av Sverige sedan 1995, men det var först under denna programperiod som metoden började användas i Skåne. Det har under programperioden funnits 63 leaderområden i Sverige, varav åtta i Skåne.

Metoden bygger på fem nyckelord: *samarbete, innovation, hållbarhet,*

*partnerskap och underifrånperspektiv.* Leader är en fransk förkortning som står för Liaison Entre Actions de Développement de l'Economie Rurale – samverkande åtgärder för att stärka landsbygdens ekonomiska utveckling.

Alla leaderområden har en egen lokal utvecklingsstrategi som utgår från områdets specifika behov och utvecklingsmöjligheter. Lokala aktörer kan söka stöd hos leaderföreningen för att genomföra projekt som bidrar till att uppfylla målen i utvecklingsstrategin. En av metodens styrkor är att idéerna kommer från de boende och verkande i området, att de får vara med och påverka och utveckla sin landsbygd. En annan styrka är *treparterskapet*, där samarbete står i fokus mellan den ideella, privata och offentliga sektorn, vilket bidrar till att personer, företag, och/eller föreningar arbetar tillsammans som de kanske annars inte hade gjort. De innovativa lösningar som så ofta uppstår inom Leader gör att utvecklingen tar extra fart.



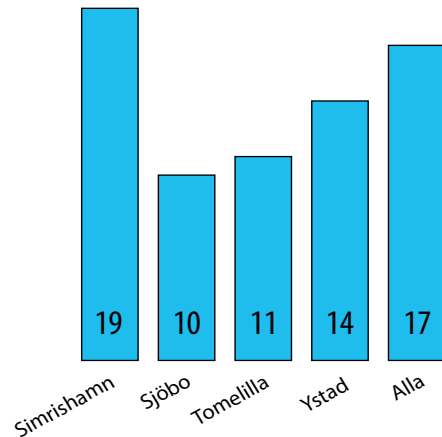
Foto: Peter Ohlstenius



## RESULTAT

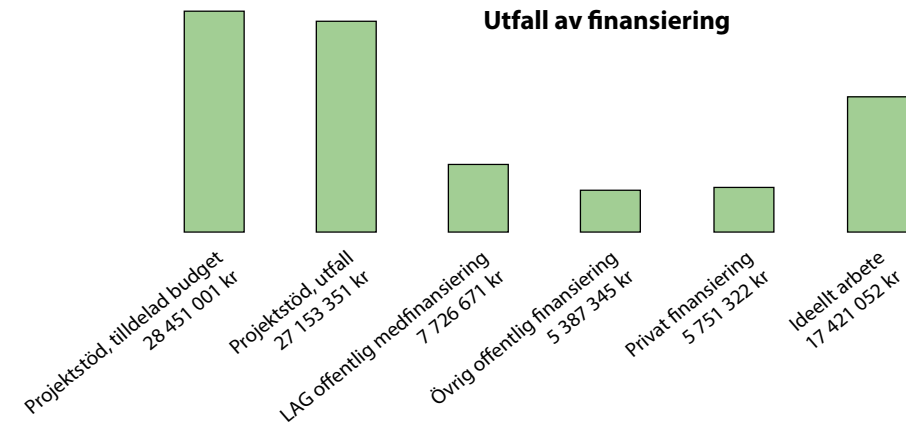
Under perioden 2008-2015 har 67 projekt genomförts i Leader Ystad-Österlenregionens verksamhetsområde. Det har totalt inkommit 135 projektansökningar till leaderkontoret. Leaderområdet tilldelades 28 451 000 kronor från

Europeiska Jordbruksfonden för landsbygdsutveckling. Hela budgeten blev tilldelad till olika projekt. Efter att alla projekt blivit slutredovisade blev utfallet 27 153 351 kronor.



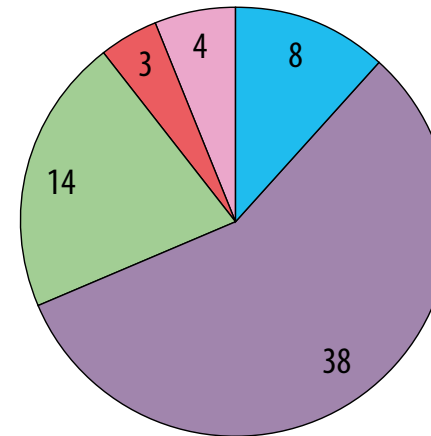
### Fördelning av projekt per kommun

Diagrammet visar fördelning av projekt mellan de olika kommunerna i leaderområdet. Vissa projekt sträcker sig över mer än en kommun och har då hamnat i två eller tre staplar. Projekt som har gynnat hela verksamhetsområdet finns i stapeln Alla.



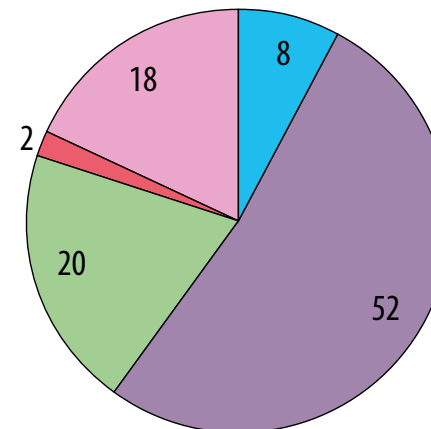
Defyrakommunerna har medfinansierat leaderområdet genom en så kallad LAG-pott (LAG offentlig medfinansiering). Det innebär att kommunerna varje år har betalat in sin andel av den offentliga medfinansieringen till leaderföreningen som sedan fördelats till

de olika projekten. Projekt har även finansierats av övriga offentliga medel, privata medel och med ideellt arbete. Den övriga offentliga finansieringen innebär att en kommun har gått in och finansierat en del av ett specifikt projekt.



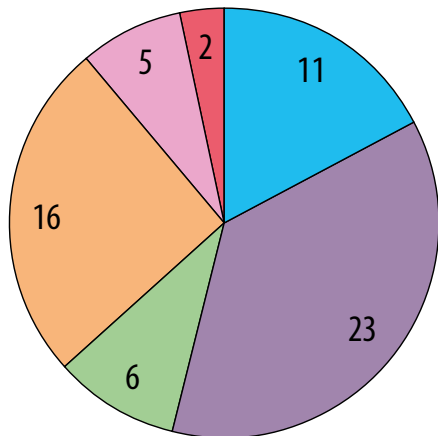
### Antal projekt per axel i Landsbyggsprogrammet

- Konkurrenskraft jord & skog, axel 1
- Livskvalitet & diversifiering, axel 3
- Miljö & landskap, axel 2
- Samarbete mellan leaderområden
- Driftskostnadsåtgärden



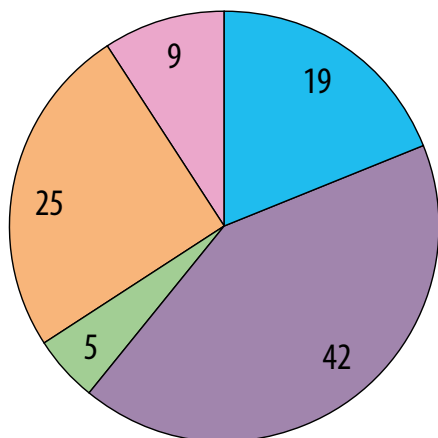
### Fördelning av projektstöd per axel i Landsbyggsprogrammet (%)

- Konkurrenskraft jord & skog, axel 1
- Livskvalitet & diversifiering, axel 3
- Miljö & landskap, axel 2
- Samarbete mellan leaderområde
- Driftskostnadsåtgärden



Antal projekt per strategisk inriktning

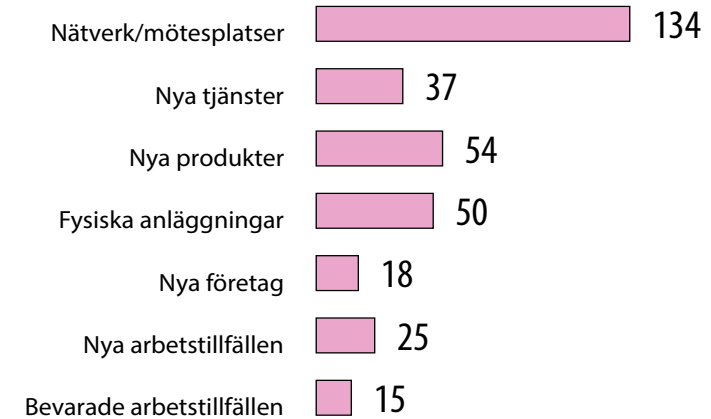
- Den företagsamma Y-Ö
- Den kreativa & aktiva Y-Ö
- Den hållbara Y-Ö
- Den välkomnande Y-Ö
- Den närande Y-Ö
- Samverkan mellan leaderområden



Fördelning av projektstöd per strategisk inriktning (%)

- Den företagsamma Y-Ö
- Den kreativa & aktiva Y-Ö
- Den hållbara Y-Ö
- Den välkomnande Y-Ö
- Den närande Y-Ö

## Resultat enligt indikatorerna



Projektägare har i sin slutrapport angett projektets mätbara resultat direkt efter projektets avslut. Ovanstående indikatorer har varit obligatoriska att ange och har sedan sammanställts av Jordbruksverket.

### Exempel nätverk/mötesplatser

Genväg Österlen, Badbryggans vänner på Skillinge, Grön Hälsa, Hållbart Bygande i Syd, Musikalskolan i Tomelilla, Aktivitetsgrupper för ungdomar med funktionsnedsättning (Aktiva tjejer och LAN), grillplats, klubbhus, bygdegårdar.

### Exempel nya tjänster

Appar, upplevelsepaket, bokningssystem, bokcirklar, golfpaket, studiecirklar.

### Exempel nya produkter

Skyltar, bok, folder, vandringsguide och karta, hemsidor, logotyper, regnvattensamlare, fårull som isoleringsmaterial.

### Exempel nya företag

Isolen, Handelsbolag Parkourträning, bageri och butik.

Under programperioden har också 1 745 personer deltagit i olika utbildningar.

### Exempel på utbildningar

Projektledning, hobby och fritidsaktiviteter, företagande, styrelsearbete, datorkunskap, webb, yrken och hantverk, turism- och upplevelsenäringen.

## DEN FÖRETAGSAMMA YSTAD-ÖSTERLENREGIONEN

Projekten ska bidra till att stärka entreprenörer, öka företagsamheten, öka kompetensen kring företagande, höja den generella kompetensnivån i regionen samt initiera samverkan mellan företag och mellan forskning och företag.

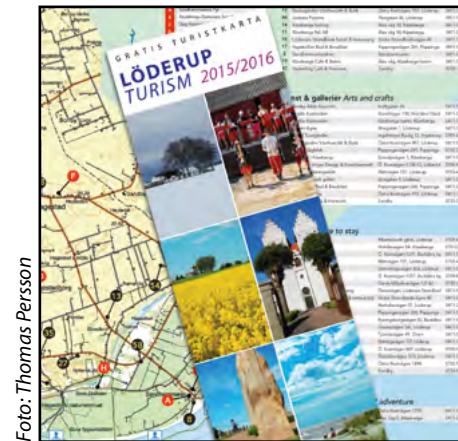
Projekten inom denna strategiska inriktning har bidragit till

- att stärka och utveckla företagandet och nyföretagandet
- att stärka och utveckla entreprenörskapsandan och företagsamheten
- att höja utbildnings- och kunskapsnivån
- kompetensutveckling för entreprenörer och andra aktörer
- kunskapsuppbyggnad och erfarenhetsutbyte
- skapandet av mötesplatser och/eller länka samma aktörer med olika kompetenser, kultur och bakgrund
- ökad samverkan mellan olika aktörer och sektorer
- förbättrade kommunikations- och transportmöjligheter inom, samt till och från, vår region
- förbättrade IT-kommunikationer i regionen



### Följande projekt har haft inriktningen FÖRETAGSAMHET:

- Löderup turism
- Förstudie Barn tillåtet Javisst!
- Kompetensutveckling & nyrekrytering av fruktodlare
- Ystad-Österlen turistfiskeprojekt
- Förstudie Isolen
- Landskap, kunskap, framtid
- Den arbetande vallhunden
- Genväg Österlen
- Isolen 2.0
- Förstudie Skåne Tranås
- Golfdestination Ystad-Österlen



# LÖDERUP TURISM

## SJV 2009-1642

### Projektidé

Många mindre entreprenörer såg ett behov av en gemensam mötesplats för områdets turistenheter där de tillsammans kunde genomföra åtgärder för att öka områdets attraktionskraft för turister.

### Genomförande

Projektet började med att skapa ett intresse och samarbete bland områdets turistenheter för mötesplatsen Löderup Turism. Efter det genomfördes olika aktiviteter för att öka tillgängligheten och attraktionskraften genom att påvisa och paketera det stora utbudet av bl.a. upplevelser, mat och natur.

### Resultat

Projektet resulterade i ett stort antal medlemmar i föreningen samt hemsida, tryckt karta och infartsskyltar. Det genomfördes även två aktiviteter med syfte att förlänga turistsäsongen, Kåsebergaloppet och Julrundan. Ytterligare resultat som är svåra att mäta är att projektmedlemmarna upplever att det kommit fler människor till området

och att många av dessa använder turistkartan. Även ett ökat antal gäster som bokar sista-minuten-rum tack vare en samordningstjänst på hemsidan har noterats.

Projektägare Löderup Turism

Projektid 2009.04 – 2010.12

Finansiering 151 500 kr

Privat finansiering 0 kr

Ideellt arbete 81 725 kr

Plats Löderup, Ystad

Strategisk inriktning Företagsamhet

Axel Livskvalitet och diversifiering

[www.loderupturism.se](http://www.loderupturism.se)

# FÖRSTUDIE BARNTILLÅTET JAVISST!

**SJV 2009-3950**



Foto: Erica Braun

## Projektidé

Utbudet av upplevelser och mötesplatser för både boende och besökande barn, unga och barnfamiljer är begränsat på Österlen. För att öka inflyttningen är nyckelordet turism. Projektidén handlade om att det behövs ett nytt förhållnings- och arbetssätt för att barnfamiljer ska välja att bo eller resa till Österlen. Ett förhållningssätt som höjer barnens status genom bl.a. meningsfulla aktiviteter och upplevelser som skapar mervärde för alla.

**Projektägare** Föräldraföreningen

Piratenskolan, Kivik

**Projektid** 2009.08 – 2010.04

**Finansiering** 544 904 kr

**Privat finansiering** 7 145 kr

**Ideellt arbete** 322 276 kr

**Plats** Simrishamn

**Strategisk inriktning** Företagsamhet

**Axel** Livskvalitet och diversifiering

[www.barnensbastabord.se](http://www.barnensbastabord.se)

## Genomförande

Projektet ville genomföra ett pilotprojekt för barn i 7-12-årsåldern inom områdena mat, natur och kultur. De projekt med bäst bärighet skulle överlämnas till annan part som drev det vidare. Efter detta skulle projektet utvärderas och spridas vidare för att gynna andra.

## Resultat

Projektet genomförde fler aktiviteter än de tidigare beräknat och lyckade exempel är bl.a. Barnens bästa bord, hemsida med chattforum, äventyrsbana (Wild Kids). Andra erfarenheter som projektmedlemmarna tar med sig är vikten av strukturerad handlingsplan, engagemang och att projektgruppen har en bra mix av erfarenhet, kompetens och flexibilitet. Förstudien resulterade även i att man upptäckt ännu fler möjligheter till aktiviteter för barn och unga och intressenterna har blivit flera.



## Projektidé

Projektet ville stärka fruktodlingsbranschens ekonomiska överlevnad, långsiktiga hållbarhet och ett bättre utnyttjande av lokala resurser genom kompetensutveckling, nyrekrytering, kunskapsuppbyggnad och informationsspridning. De ville identifiera problemställningar och se på lösningar av dessa inom fruktodlingsbranschen.

## Genomförande

Projektet har genomfört två större seminarier för att utbilda fruktodlare, både etablerade och potentiella. Utbildningsmaterial har tagits fram till seminarier. Det har också genomförts publika aktiviteter för att sprida kunskap om fruktodlingsbranschen och hur den svenska branschen ser ut. Det har genomförts butikskampanjer i Brösarp, Simrishamn och Kivik för att informera och utbilda personalen i hantering av frukt.

# KOMPETENS- UTVECKLING & NYREKRYTERING AV FRUKTODLARE

**SJV 2009-5643**

## Resultat

En ideell förening, Äpplets vänner, har bildats med syftet att arbeta aktivt för att belysa vikten och behovet av svensk fruktodlingsbransch. En hemsida skapades med bl.a. rådgivning, information om olika äppelsorter och kunskap om äppelodling för etablerade, presumtiva eller nyblivna fruktodlare. Intresset för svensk frukt och fruktodlingens villkor har varit stort från både allmänheten och detaljhandeln. Fruktodlarna har fått ökad kunskap och kompetens samt att två nya fruktodlare har etablerat sig.

**Projektägare** Äpplets vänner

**Projektid** 2011.04 – 2012.11

**Finansiering** 309 451 kr

**Privat finansiering** 0 kr

**Ideellt arbete** 79 975 kr

**Plats** Kivik, Simrishamn

**Strategisk inriktning** Företagsamhet

**Axel** Konkurrenskraft jord och skog

[www.alltomapple.se](http://www.alltomapple.se)

# YSTAD- ÖSTERLEN TURISTFISKE- PROJEKT SJV 2010-6479



Foto: Niclas Fjellström

## Projektidé

Projektet ägdes av Leader Ystad-Österlenregionen och hade till syfte att marknadsföra sportfiskets potential på en internationell arena. Projektet var en del av ett stort nationellt turistfiskeprojekt inom Leader som syftade till att kompetensutveckla entreprenörer i turistfiske samt marknadsföra svenska fiskedestinationer på den internationella marknaden.

## Genomförande

På lokal nivå arbetade man med att rekrytera entreprenörer, arrangera utbildningar och fullgöra kvalitetssäkring. Genom det nationella projektet kunde man på bästa sätt utveckla regionens förutsättningar för internationellt turistfiske genom att regionala aktörer kunde delta på internationella mässor och genom att finna nya försäljningskanaler för sina produkter.

## Resultat

Ett tätt samarbete har skapats mellan några av de deltagande företagen som marknadsförts i projektet. Det har även skapats möjlighet till nyetablerade företag i området samt företag som inriktar sig mot den här näringsdelen som en effekt av att man såg nyttan i den här dedikerade och profilerade satsningen av fisketurism. Nätverksbyggandet har enbart tillkommit tack vare projektet. Ett genomarbetat marknadsföringsmaterial togs fram på fyra språk i såväl tryck- som webbformat. Ökad kunskap om vad fisketurism kan generera i arbetstillfällen och ekonomi har kommit fram.

Projektägare Leader Ystad-  
Österlenregionen

Projektid 2010.03 – 2014.06

Finansiering 1 650 000 kr

Privat finansiering 0 kr

Ideellt arbete 0 kr

Plats Ystad-Österlenregionen

Strategisk inriktning Företagsamhet

Axel Livskvalitet och diversifiering

[www.fishingparadise.se](http://www.fishingparadise.se)



Foto: Hans Sandgren

## Projektidé

Projektet hade som inriktning att genom förstudien ta fram beslutsunderlag till ett huvudprojekt som syftade till att undersöka förutsättningar att utveckla och tillverka isoleringsmaterial av ekologisk fårull. Behov och efterfrågan var också en fråga som var viktig att undersöka med fokus på en mängd intressenter.

## Genomförande

Projektet hade fem arbetsgrupper med olika ansvarsområden som analyserades som viktiga i första skedet. Bl.a. marknadsanalys, uppfödare och logistik, process och produktutveckling, marknadsföring samt kalkylering och finansiering för efterföljande steg.

## Resultat

Projektidéns kraft är bekräftad, då intresset för får, lamm och landsbygd samt intresset för ekologiska byggmaterial ökar. Det finns goda möjligheter för ökad efterfrågan och intressenterna från fåruppfödarna är många. Projektet bidrog till att i förlängningen skapa

# FÖRSTUDIE ISOLEN

SJV 2010-7503

långsiktig året-runt-sysselsättning på landsbygden och att tillvarata material som tidigare setts som en icke lönsam biprodukt i många fall. Det finns bra förutsättningar och en tydlig marknad för isoleringsprodukter av fårull och utvecklingsprocessen är realiserbar.

Projektägare Isolen

Projektid 2010.12 – 2011.04

Finansiering 184 920 kr

Privat finansiering 0 kr

Ideellt arbete 54 775 kr

Plats Ystad-Österlenregionen

Strategisk inriktning Företagsamhet

Axel Konkurrentkraft jord och skog

[www.isolen.com](http://www.isolen.com)



# LANDSKAP KUNSKAP FRAMTID

**SJV 2010-7505**

## Projektidé

Projektet önskade belysa kommunens natur- och kulturlandskap som besöksmål och part för såväl besökare och kommuninvånare som företag och organisationer. Projektet önskade prova olika pilotprojekt för att undersöka möjliga framtida vägar och riktningar.

## Genomförande

Initialt delgav de medverkande parterna varandra sin historia, tanke, målgrupper och verksamhet, mål och idéer.

**Projektägare** Sjöbo kommun

**Projektid** 2010.11 – 2012.12

**Finansiering** 151 604 kr

**Privat finansiering** 0 kr

**Ideellt arbete** 27 825 kr

**Plats** Sjöbo

**Strategisk inriktning** Företagsamhet

**Axel** Miljö och landskap

[www.sjobo.se](http://www.sjobo.se)



Foto: Peter Ohlstenius

Parterna gavs slutligen inom projektet möjlighet att planera, utveckla och arrangera olika pilotaktiviteter för att prova aktivitetens hållbarhet och intresse för att undersöka realiteten kring hur parterna även framöver skulle kunna erbjuda aktiviteten i verksamhetens framtida utbud.

## Resultat

De medverkande parterna har fått och gett kunskap kring ämnet. Flera kontakter och nätverk har gett fortsatta uppdrag och inriktningar. Projektet gav kunskap och svar på några frågor som underlättar det framtida arbetet. Projektet gav de medverkande möjligheter att pröva koncept och idéer som annars kan vara svåra att finansiera eller avsätta tid till att arbeta fram.



Foto: Marianne Klima

## Projektidé

Ett utbildningsprojekt med syfte att öka den yrkesarbetande bondens konkurrenskraft genom att informera och utbilda dem i konsten att införa arbetande vallhundar i deras verksamhet. Projektet vände sig till såväl nöt- som fårbönder i regionen. Utbildningens innehåll spände över allt från ekonomi och teori till hembesök och praktisk träning.

## Genomförande

Initialt i projektet började man med planerings- och utbildningsarbete och genom projektet har man sedan nått ut till yrkesverksamma bönder och erbjudit ett antal utbildningstillfällen. Det har även genomförts en utvärdering inom projektet samt en spridning av projektets resultat till alla tillhörande lokala klubbar inom Svenska Vallhundsklubben.

## Resultat

Totalt engagerades tio verksamma bönder med hund. En aktiv grupp inom Skånes vallhundsclubb arbetar vidare i

# DEN ARBETANDE VALLHUNDEN

**SJV 2011-3165**

projektetslinje med utbildningsinsatser. Projektet visade vägen och nu vaknar intresset som på sikt kommer att ge ännu fler resultat och redan nu pågår erfarenhetsutbyte nationellt inom Svenska vallhundsklubben som hjälper andra lokalklubbar att starta liknande projekt.

**Projektägare** Svenska

**Vallhundsklubben**

**Projektid** 2011.08 – 2013.04

**Finansiering** 348 849 kr

**Privat finansiering** 185 270 kr

**Ideellt arbete** 493 900 kr

**Plats** Ystad-Österlenregionen

**Strategisk inriktning** Företagsamhet

**Axel** Konkurrenskraft jord och skog

[www.svak.se](http://www.svak.se)

# GENVÄG ÖSTERLEN

**SJV 2011-4094**



## Projektidé

Väg 1570 var i hög grad en genomfartsled, få uppmärksammade all den verksamhet som bedrivs utmed vägen. Få företagare hade kontakt med varandra eller kände ens till varandra. Projektet syftade till att skapa kontakt och samarbete mellan företagarna längs vägen och i förlängingen göra företagen mer bärkraftiga. För att få fler kunder och få de som passerar vägen att uppmärksamma alla företag som finns utmed den valde man att satsa på projektidén.

## Genomförande

Det övergripande målet var att stärka det lokala näringslivet och att öka gemenskapen och samhörigheten i bygd. Därför bildade man ett nätverk av företagarna genom regelbundna möten, föredrag, utbildningar, studieresor, gemenskapsskapande fester samt gemensam marknadsföring av konceptet "Genväg Österlen" och aktivitetsdagar som Öppet Hus och andra evenemang.

## Resultat

Varumärket Genväg Österlen är etablerat och väg 1570 är inte bara längre ett vägnummer utan har fått en identitet. Öppet Hus-dagarna har blivit ett begrepp som människor känner till och nätverket har skapat sig en profil som nyetablerade företag gärna tar kontakt med och ansöker om medlemskap. Arbetet med föreningen Genväg Österlen fortsätter att drivas vidare på den goda grund som lagts genom projektet.

**Projektägare** Genväg Österlen

**Projektid** 2011.02 – 2013.12

**Finansiering** 545 773 kr

**Privat finansiering** 11 000 kr

**Ideellt arbete** 1 643 864 kr

**Plats** Väg 1570, Tomelilla & Simrishamn

**Strategisk inriktning** Företagsamhet

**Axel** Livskvalitet och diversifiering

[www.genvägösterlen.se](http://www.genvägösterlen.se)



Foto: Mark Goldsworthy

## Projektidé

Projektets syfte var att undersöka möjligheterna att utveckla landsbygd och fårnäring genom att tillvarata den fårull som idag destrueras för att istället använda den som fårullsisolering till byggnader. Logistikkedjor för insamling, möjliga modeller och marknadsföring skulle också ingå i projektets undersökningsmaterial. Projektet är ett följdprojekt av Förstudie Isolen.

## Genomförande

En utredning genomfördes kring logistiska frågor med fokus på fårböndernas krav på en fungerande insamlingsverksamhet. Fokus har varit på produktutveckling i samarbete med intressenter inom industrin, arkitekter och den ekologiska byggmarknaden. Man har även genomfört prototyputveckling, teknikutveckling samt testat den tillverkade ullisoleringen i byggnad. Omfattande marknadsanalyser samt marknadsföring av produkten för att förbereda marknaden har också genomförts.

# ISOLEN 2.0

**SJV 2011-4410**

## Resultat

Projektet har lagt grunden till en verksamhet som kan starta efter projektets slut. Insamling av fårull i främst Skåne och Blekinge gör att bönderna får hjälp med att bli av med sin överskottsupull. Projektet skapade kontaktytor och nätverk för ett fortsatt utvecklingsarbete och spred kunskap om ekologisk fårullsisolering. Projektet möjliggjorde även kompetenshöjning och synliggörande för ett antal långtidsarbetslösa, samt skapade arbetstillfällen för några av dessa personer.

**Projektägare** Isolen

**Projektid** 2011.05 – 2014.02

**Finansiering** 1 373 820 kr

**Privat finansiering** 0 kr

**Ideellt arbete** 59 675 kr

**Plats** Skåne

**Strategisk inriktning** Företagsamhet

**Axel** Konkurrenskraft jord och skog

[www.isolen.com](http://www.isolen.com)

# FÖRSTUDIE SKÅNE TRANÅS

SJV 2011-5907

## Projektidé

Skåne Tranås delar liksom många andra byar i regionen problemet med att aktiviteter under lågsäsong är få. För att skapa tillväxt på en liten ort ville man nå besökare som nyttjar service och företagstjänster. Likt ringar på vattnet skulle detta också ge näring till utveckling av de bofastas behov.

## Genomförande

I projektet har man inventerat och identifierat byns USP:er (Unique Selling

**Projektägare** Tranås ungdomsförening

**Projektid** 2011.10 – 2012.09

**Finansiering** 177 000 kr

**Privat finansiering** 3 000 kr

**Ideellt arbete** 164 151 kr

**Plats** Skåne-Tranås, Tomelilla

**Strategisk inriktning** Företagsamhet

**Axel** Livskvalitet och diversifiering

[www.skane-tranas.com](http://www.skane-tranas.com)



Foto: Gunilla Blomberg

Points) samt utrett befintliga och realistiska besöksanledningar för besöksmål. Man har genomfört en byarunda som är en historisk promenadslänga i byns centrala delar samt försett denna med skyltar. Ytterligare har man producerat och spridit TranesBladet med syfte att kommunicera, sammanhålla, informera och synliggöra Skåne Tranås både internt och externt.

## Resultat

Projektet har skapat en ökad stolthet för bygden och en vi-känsla bland byborna. Många uppskattar Byarundan och fler besökare har kommit till byn. Goda cirklar ökar attraktionskraften för externa besökare och ger bättre förutsättningar för social service. Byns företagare har fått ett ökat "affärstänkande" och input avseende marknadsföringsinsatser. Nya målgrupper har identifierats och fler idéer att jobba vidare med har skapats.



Foto: Phil Jones

## Projektidé

Syftet var att förlänga golfsäsongen för golfklubbarna i Ystad-Österlenregionen med ett ökat antal golfvärdar under vår och höst. Därför ville man skapa och etablera ett varumärke och en kraftfull portal för att sprida marknadsföringen. Förväntade följd effekter skulle vara att boende, restauranger och andra aktörer inom besöksnäringen också skulle få längre säsong.

## Genomförande

Under projektperioden genomfördes spridda och riktade insatser genom marknadsföring för att nå nya golfvärdar. Speciellt riktade man in sig på Danmark som en potentiell marknad att locka gäster från. Ett gemensamt varumärke med gemensam hemsida för de olika golfklubbarna höll nere kostnaderna men ökade vidden av människor man kunde nå. Olika samarbeten med bl.a. Visit Sweden och Tourism i Skåne underlättade genomförandet.

# GOLF- DESTINATION YSTAD ÖSTERLEN

SJV 2011-6278

## Resultat

Antalet danska gästspelare har minskat nationellt medan de klubbar som ingick i projektet istället ökat sin andel av danska spelare. I och med att projektet valt att rikta insatserna till människor som bor långt ifrån golfdestinationen har projektet även bidragit till att antalet nätter med danska gäster ökat.

**Projektägare** Golfdestination Ystad

**Österlen**

**Projektid** 2011.08 – 2012.12

**Finansiering** 344 500 kr

**Privat finansiering** 100 000 kr

**Ideellt arbete** 142 713 kr

**Plats** Ystad-Österlenregionen

**Strategisk inriktning** Företagsamhet

**Axel** Livskvalitet och diversifiering

[www.golfystadosterlen.se](http://www.golfystadosterlen.se)

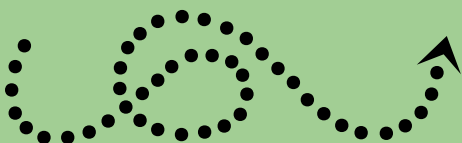


## DEN HÅLLBARA YSTAD-ÖSTERLENREGIONEN

Projekt som uppmanar fokus på hållbar utveckling och kretsloppstänkande i allt vi gör, stort som smått. Det handlar bl.a. om energieffektivitet, hållbart resande, ett förvaltande av vårt natur- och kulturlandskap och ett hållbart brukande av jorden.

Projektet inom denna strategiska inriktning har bidragit till

- att gynna utvecklingen mot en långsiktigt hållbar Ystad-Österlenregion
- ekologiskt tänkande och agerande
- minskad energiförbrukning och ökad energieffektivisering
- ökad användning av förnyelsebara energikällor
- minskade påfrestningar på vårt klimat genom minskade halter av växthusgaser
- ett kretsloppsanpassat boende
- ökade möjligheter till ett miljövänligt resande
- hållbara och ekologiska konsumtionsmönster
- ökat intresse bland markägare och boende för natur-, vatten- och miljövård
- ökad tillgänglighet till och i vår natur liksom säkerhet
- utveckling av besöksnäringen med koppling till natur, miljö och rekreation



### Följande projekt har haft inriktningen HÅLLBARHET:

- Skörda regnvatten
- Förstudie Biogas Färs
- Försköning Tolångaån
- Skillinge badbrygga
- Sövdesjön MKB
- Förstudie Graverne i Kåseberga



Foto: Eva Mathiasson

# SKÖRDA REGNVATTEN

## SJV 2009-3945

### Projektidé

Projektets syfte var att sprida kunskap om klimatförändringarnas påverkan på trädgårdsodlingen utifrån ett vattenperspektiv. Användandet av dricksvattnet behöver förändras för att inte i onödan slösa på resurserna. Därför behöver man lyfta frågan kring att skörda regnvatten som kan användas vid trädgårdsbevattningar och i andra sammanhang.

### Genomförande

Projektet tog fram prototyper för insamling av regnvatten. En broschyr togs fram som fungerade som guidning genom trädgården samt en summering av de element och den hänsyn som bör beaktas i en hållbar trädgård. En hemsida utvecklades som ett forum för medlemmar att följa aktiviteterna.

### Resultat

I visningsträdgården på Svabesholm uppvisades prototyperna där man samlade och använde regnvattnet. Samarbeten vidgades med institutioner, föreningar, företag och kommuner för

breddade folkbildningsinsatser och kunskapsspridning. Projektet tilldelades Simrishamns kommuns miljöpris 2010. Arbetet har fortsatt med Tomelilla kommun och Österlens folkhögskola efter att projektet avslutats.

Projektägare Trädgården som Livsrum

– Blickpunkt Österlen

Projektid 2009.03 – 2011.06

Finansiering 505 325 kr

Privat finansiering 0 kr

Ideellt arbete 293 302 kr

Plats Simrishamn

Strategisk inriktning Hållbarhet

Axel Miljö och landskap

[www.tradgardensomlivsrum.se](http://www.tradgardensomlivsrum.se)

# FÖRSTUDIE BIOGAS FÄRS

**SJV 2009-3948**



## Projektidé

Huvudsyftet med förstudien var att presentera ett underlag för beslut om huruvida gödselbaserad biogasproduktion är utvecklingsbart som en verksamhetsgren inom lantbruket i regionen. Med biogas kan konkurrenskrafter i jordbruket öka och påverkan på miljön bli mindre.

## Genomförande

Förstudien tog fram underlag för beslut om konceptet Biogas Färs kunde

**Projektägare** Biogas Färs

**Projektid** 2009.08 – 2010.04

**Finansiering** 438 466 kr

**Privat finansiering** 0 kr

**Ideellt arbete** 1 139 275 kr

**Plats** Sjöbo

**Strategisk inriktning** Hållbarhet

**Axel** Konkurrenskraft jord och skog

[www.biogassydostraskane.se](http://www.biogassydostraskane.se)

drivas vidare till handling eller inte. Den inventering som genomfördes av gödselmängder samlade 37 lantbruksföretag från 43 gårdar. Projektet syftade även till att åstadkomma förbättrad konkurrenskraft för lantbruket genom att erbjuda en affärsmöjlighet där lantbrukarna förädlar råvaran ända till slutkund istället för att enbart vara råvaruproducent.

## Resultat

Förstudien bedömde det lantbruksbaserade biogassystemet Biogas Färs som utvecklingsbart och arbetet fortskrider för att realisera lantbrukets möjligheter att producera förnybart fordonsbränsle.

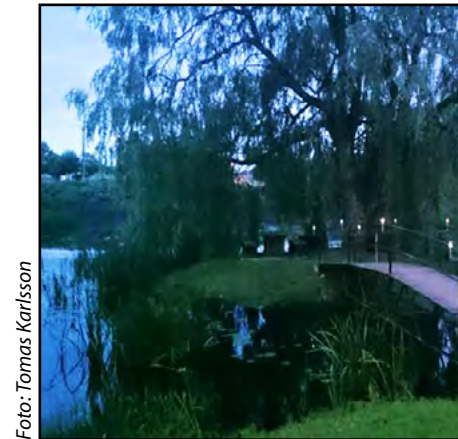


Foto: Tomas Karlsson

## Projektidé

Projektet ville framförallt förbättra miljön i och runt Tolångaån. Ån riskerade att växa igen och föreningen kände att åtgärder behövde vidtas för att det rika djur-, fågel- och fisklivet inte skulle slås ut. Det fanns även behov av att försköna miljön för att boende och besökare skulle kunna få tillgång till den vackra naturen kring Tolångaån.

## Genomförande

Man genomförde den renovering och upprepning som var planerad och konstruerade en bro och planerad grillplats på ön i Tolångaån.

## Resultat

Resultatet blev att föreningen kunde anlägga en bro ut till ön i ån, där man även byggde en grillplats med bord och bänkar. Projektet har även verkat för en levande by då naturen blivit mer tillgänglig. Nu finns nya fiskemöjligheter som engagerar bl.a. ungdomar. Framöver kommer föreningen att samarbeta för att underhålla bron och grillplatsen.

# FÖRSKÖNING TOLÅNGAÅN

**SJV 2010-4208**

**Projektägare** Tolånga Försköningsförening och Byalaget

**Projektid** 2010.03 – 2012.06

**Finansiering** 51 360 kr

**Privat finansiering** 0 kr

**Ideellt arbete** 78 645 kr

**Plats** Tolångaån, Sjöbo

**Strategisk inriktning** Hållbarhet

**Axel** Miljö och landskap

# SKILLINGE BADBRYGGA

**SJV 2010-7502**



Foto: Badbryggans vänner

## Projektidé

Projektets syfte var att skapa en badplats på Skillinge med den gamla betongbryggan som bas. En badplats med motionsspår skulle också ge en ny samlingsplats för Skillinge.

## Genomförande

Huvudsakliga aktiviteter har varit att renovera den gamla betongbryggan, öppna den inre delen för genomströmning samt att förse bryggan med ett trädäck och räcke. Dessutom har man

byggt ett omklädnadsskydd (som kan plockas ner under vintermånaderna), byggt en grillplats, röjt ett skogsparti för att möjliggöra en motions slinga samt satt ut bänkar på bryggan och strand för besökande.

## Resultat

Efter invigning med pompa och ståt står nu bryggan klar att användas. Ett mycket uppskattat och efterlängtat projekt då antalet personer som närvarade vid invigningen samt antalet medlemmar i Badbryggans vänner på Skillinge var tämligen högt. Resultatet från projektet stärker ortens attraktionskraft vilket kan få effekter för inflyttning och uthyrning.

Projektägare Badbryggans Vänner på Skillinge

Projektid 2010.09 – 2012.03

Finansiering 430 450 kr

Privat finansiering 50 000 kr

Ideellt arbete 202 838 kr

Plats Skillinge, Simrishamn

Strategisk inriktning Hållbarhet

Axel Miljö och landskap

[www.skillinge.com](http://www.skillinge.com)



Foto: Annika Håkansson

## Projektidé

Projektet var kopplat till "Naturvårdsprojekt för Sövdesjön", vilket även ledde till att planen för det projektet blev omarbetad tack vare att man genomförde en miljökonsekvensbeskrivning (MKB).

## Genomförande

Omarbetningen av planen för tidigare projekt har genomförts. Arbetet har bestått i att revidera tidigare framtagen projektplan så att aktiviteterna kan accepteras i ett tillstånd som uppfyller Natura 2000-kraven som finns för området. Den omarbetade projektplanen har legat till grund för framtagningen av miljökonsekvensbeskrivningen (MKB).

## Resultat

Det övergripande målet med projektet var att ta fram underlag så att projektet "Naturvårdsprojekt för Sövdesjön, Salsbjär och tillhörande strandområde" kan genomföras i en reviderad form. Målet har uppnåtts så till vida att underlag som krävs för att projektet ska godkännas av Länsstyrelsen har tagits fram.

# SÖVDESJÖN MKB

**SJV 2011-3166**

Projektägare Sövde byalag

Projektid 2011.04 – 2011.08

Finansiering 31 875 kr

Privat finansiering 5 000 kr

Ideellt arbete 19 513 kr

Plats Sövde, Sjöbo

Strategisk inriktning Hållbarhet

Axel Miljö och landskap

[www.sovde.se](http://www.sovde.se)



# FÖRSTUDIE GRAVERNE I KÅSEBERGA

SJV 2012-6342

## Projektidé

Här ville man möjliggöra en återställning av sjön Graverne i Kåseberga till "ursprungligt" skick genom förstudie och framtagande av samrådsunderlag. Det ingick även i projektet att försköna byn och göra det säkrare för barn att vistas kring sjön.

## Genomförande

Man har genomfört platsbesök med berörda myndigheter och andra intressenter. Samrådsunderlag har tagits



Foto: Kåseberga byalag

fram och man har haft möte med kommunerna och Länsstyrelsen.

## Resultat

Förutom samrådsunderlag som tagits fram och skickats in kan man se följd-effekter som en attraktivare destination. Detta kan leda till fler besökare som ger större omsättning till bygden. Framöver kommer man att inleda fas två, vilket är genomförande av restaureringen enligt Länsstyrelsens besked.

Projektägare Kåseberga byalag

Projektid 2012.04 – 2013.03

Finansiering 63 975 kr

Privat finansiering 0 kr

Ideellt arbete 56 000 kr

Plats Kåseberga, Ystad

Strategiska inriktning Hållbarhet

Axel Miljö och landskap

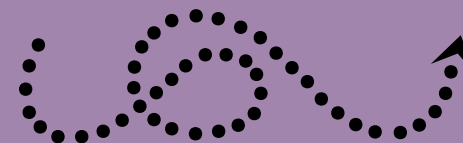
[www.kaseberga.se](http://www.kaseberga.se)

## DEN KREATIVA OCH AKTIVA YSTAD-ÖSTERLENREGIONEN

Projekt som avser att förstärka bygden bl.a. genom att ta vara på regionens tradition av kreativitet och skapande. Insatser för att utveckla kulturlivets olika dimensioner, skapa mötesplatser och stärka byarna, inte minst genom projekt som överbryggar generationsklyftor och är gränsöverskridande och integrationsfrämjande.

Projekten inom denna strategiska inriktning har bidragit till

- utveckling och bevaring av regionens kulturarv
- ökad nyfikenhet inför det nya och okända
- utveckling av odlings- och trädgårdskulturen
- skapande av mötesplatser med kulturutövning
- stärkt föreningsliv i vår region
- stärkt gemenskapskänsla och stolthet för den egna bygden
- mötesplatser, forum och möjligheter för byutveckling
- satsningar som underlättat och förbättrat livet på landsbygden
- att utveckla föreställningen om kultur genom nya influenser och ett gränsöverskridande synsätt
- att lyfta fram vikten av kulturell mångfald och olikhet



## Följande projekt har haft inriktningen KREATIVITET OCH AKTIVITET:

- Ungdom 1.0 & 2.0
- Utveckling av Hagestads föreningsliv
- POFF
- Brandstad Filmby
- Österlen berättar
- Gislöfs Smidesmuseum
- Fotbollsverksamhetsutveckling på Österlen
- Träffpunkt parken i Tomelilla
- Mötesplats Hemmestorp
- Simris – en annan by på Österlen
- Ungdomsattraktiva Tomelilla
- Mötesplats Gladsax
- Tomelilla konstgräsplan
- Flora Biografen
- Folkhemmet i Östra Hoby
- Borrbys digital bio
- Utveckla ungdomsskytteverksamheten
- Österlens hållristningar
- Mötesplats Hemmestorps Fure går vidare
- Snårestads byahus
- Digitalisering av Kiviks Bio
- Kulturbioograferna Sydöstra Skåne



# UNGDOM 1.0 & 2.0

**SJV 2009-1704**  
**SJV 2011-4409**

## Projektidé

Paraplyprojekt med fokus på unga. Syftet med projektet var att stärka ungas möjligheter att utveckla landsbygden och känna sig delaktiga i utvecklingen av sin hembygd. Projektet ville skapa möjligheter för unga att förverkliga sina idéer och genomföra sina egna projekt.

## Genomförande

Inom projektet har unga i verksamhetsområdet mellan 13 och 25 år erbjudits möjligheten att få stöd och söka upp till 20 000 kronor för att kunna driva sina

egna projekt. En anställd projektledare har uppsökt, handlett och koordinerat unga som velat söka stöd. Projektledaren har erbjudit idéworkshops på skolor, i föreningar och organisationer, varit synlig i såväl rasthallar och på mässor som på sociala medier och internet för att nå målgruppen. Projektansökningarna beslutades av en ungdomsstyrelse, U-LAG, som även agerat som ambassadörer för projektet.

## Resultat

Paraplyprojektet har erbjudit en snabb och enkel modell för finansiering av projekt genom förkortad ansöknings- tid, minskad byråkrati samt stöd och hjälp från en anställd projektledare. Detta har resulterat i 28 delprojekt som drivits av 129 unga projektledare inom Ungdom 1.0 och 41 delprojekt som drivits av 251 unga projektledare inom Ungdom 2.0. Utöver detta har de två paraplyprojekten gett tusentals personer i målgruppen glädje genom de aktiviteter som genomförts.

### UNGDOM 1.0

Projektägare Leader Ystad-

Österlenregionen

Projektetid 2009.08 – 2011.07

Finansiering 1 414 420 kr

Privat finansiering 0 kr

Ideellt arbete 829 500 kr

Plats Ystad-Österlenregionen

Strategisk inriktning Kreativitet och aktivitet

Axel Livskvalitet och diversifiering

## Positiva effekter

- Fler och nya aktiviteter för unga
- Unga har fått möjlighet att prova på och att misslyckas
- Ungas egna idéer har prioriteras
- Unga har lärt sig att driva egna projekt, de har utvecklas och lärt sig att ta ansvar
- Unga har getts en inblick i EU:s program och fonder
- Större möjlighet till en förnyring i lokala byalag och föreningar
- Bygden har fått fler unga förebilder



Foto: Skånes Ponnyagility

## Exempel på delprojekt

Teater, buskis & musikaluppsättningar  
Skateboard- & longboardevenemang  
Musikfestivaler  
LAN  
Kurs i breakdance, rap & graffiti  
Uppstart av tjejjour  
Uppstart av Capoeiragrupp  
Konstutställning  
Temadag: Trafficking  
Feministisk kväll  
Uppstart av Parkourförening  
Temakväll: Antirasism  
Projektledarkurs



Foto: Tommy Nilsson

Hundagilityläger  
Träning & tävlingar i ponnyagility  
Cosplay (asiatiskt konvent)  
Mountainboard camp  
Musikskola  
Studio för filmredigering  
Syjunta  
Entreprenörscafé  
Almedalsbesök  
Ridläger  
Kurs i musikinspelning  
Bilträff  
Stylistkurs  
Fotokurs

### UNGDOM 2.0

Projektägare Leader Ystad-

Österlenregionen

Projektetid 2011.12 – 2014.06

Finansiering 2 208 168 kr

Privat finansiering 0 kr

Ideellt arbete 1 005 460 kr

Plats Ystad-Österlenregionen

Strategisk inriktning Kreativitet och aktivitet

Axel Livskvalitet och diversifiering

# UTVECKLING AV HAGESTADS FÖRENINGSLIV

**SJV 2009-3952**

## Projektidé

Skapa en fysisk mötesplats och en lokal som kunde möta upp de behov som fanns för kurs-, läger- och föreningsverksamhet i området runt Hagestad. Löderups Skyttekår kunde upplåta en lokal för gemensamt brukande, men denna behövde rustas upp för att innefatta resurser för utbildning, träffar, möten och kursverksamhet.

## Genomförande

Projektet började med att kartlägga

Projektägare Löderups Skyttekår  
Projektid 2009.05 – 2010.07  
Finansiering 199 456 kr  
Privat finansiering 11 406 kr  
Ideellt arbete 207 359 kr  
Plats Hagestad, Ystad  
Strategisk inriktning Kreativitet och aktivitet  
Axel Livskvalitet och diversifiering



Foto: Hans Lennartsson

de anslutna föreningarnas behov och önskemål kring hur lokalerna skulle utformas och utrustas. Gemensamma resurser betyder också att föreningarna delade på de investeringskostnader som fanns.

## Resultat

Projektet har rustat upp en klubbstuga som möter de behov som finns bland föreningarna som nyttjar den. Föreningslivet har redan ökat i omfattning med flera inplanerade aktiviteter än tidigare. Samhörigheten och kreativiteten inom och mellan föreningarna har ökat. Likaså har gemenskapen ökat vilket varit utvecklande för föreningsverksamheten i Hagestad.



## Projektidé

Efter att ha definierat ett behov av fortbildning hos de regionala konsthantverkarna startades projektet POFF. Projektet ville skapa en mötesplats för dessa konstnärer och konsthantverkare och de lokala aktörer och arenor som fanns i området. Vidare att knyta an till traktens och regionens rika kulturarv och traditioner.

## Genomförande

Man genomförde seminarium som var öppna för både konstnärer och beställare. Ytterligare hölls det en kurs som löpte över ett år med olika teman som avslutades med en utställning i Lund, en publicerad katalog samt webbplats. Samtliga deltagare fick ökad kompetens och nya tillämpningsområden för sitt skapande och sin verksamhet.

## Resultat

POFF bidrog till att stärka och utveckla konsthantverket, både som näring och som kultur- och konstområde. Projektet har även lyckats över förväntan med att skapa kollegiala nätverk, flera av kurs-

# POFF

**SJV 2009-5634**

deltagarna fortsätter att arbeta ihop. Konsthantverkscentrum (KHVC) kommer att gå vidare med liknande projekt för andra av KHVC:s medlemmar i andra delar av Sverige.

Projektägare Stiftelsen Österlens  
Konst & Hantverksskola  
Projektid 2009.08 – 2012.03  
Finansiering 370 576 kr  
Privat finansiering 108 807 kr  
Ideellt arbete 0 kr  
Plats Österlenskolan, Simrishamn  
Strategisk inriktning Kreativitet och aktivitet  
Axel Livskvalitet och diversifiering  
[www.konsthantverkscentrum.org](http://www.konsthantverkscentrum.org)



# BRANDSTAD FILMBY

**SJV 2009-5635**

## Projektidé

Syftet med projektet var att göra Brandstad till en hållbar bygd där möjligheter ges att stimulera och främja den lokala företagsamheten för såväl små som för stora företag. Projektet syftade till att stimulera den ekonomiska och sociala aktiviteten i bygden genom att skapa en naturlig samlingsplats i byn. Namnet på projektet kommer från att det 2008 spelades in en dansk-svensk dramakomedi i byn där över 90 bymedlemmar deltog som statister.

Projektägare Brandstad byalag  
Projektid 2009.05 – 2011.05  
Finansiering 231 300 kr  
Privat finansiering 105 256 kr  
Ideellt arbete 951 613 kr  
Plats Brandstad, Sjöbo  
Strategisk inriktning Kreativitet och aktivitet  
Axel Livskvalitet och diversifiering

[www.brandstadbyalag.se](http://www.brandstadbyalag.se)



Foto: Brandstad byalag

## Genomförande

Sockenstugan och dess lokaler har renoverats och uppgraderats tekniskt samt inretns. Exteriört har fastigheten fått ett nödvändigt lyft.

## Resultat

Projektet och upprustningen av lokalerna har resulterat i ökade aktiviteter i sockenstugan, t.ex. filminspelning, konferens-, kurs- och utbildningsverksamhet, lokaluthyrning till föreningar, företag och andra organisationer. Därmed har föreningar, företag och organisationer i byn getts ökade förutsättningar och möjligheter att expandera och utveckla sin verksamhet. En utbildning som fick stora positiva effekter var Attendo Cares utbildning om jourhem för barn och ungdomar. Många bylagsmedlemmar gick utbildningen och efteråt var det flera som blev familjehem.

# ÖSTERLEN BERÄTTAR

**SJV 2009-5638**



Foto: Cecilia Granquist Dahmén

## Projektidé

Syftet var att via berättande i vidsträckt betydelse levandegöra Österlen och stärka både den lokala och individuella identiteten, samt marknadsföra regionen nationellt och internationellt, och därigenom utveckla besöksnäringen. Ett viktigt syfte var också att bredda och fördjupa den egna kompetensen – detta genom att ta del av varandras kunskaper och nätverk.

## Genomförande

Det genomfördes publika aktiviteter med olika uppdragsgivare och samarbetspartners inom kommun, näringsliv och föreningsliv. Den totala publiksiffran blev över 1 000 personer. Projektet har utvecklat såväl det professionella berättandet som det folkliga. Nya spännande koncept har prövats för samtliga målgrupper. Projektet har anordnat Corporate Storytelling med en informationsträff, workshop och seminarium samt ett event.

## Resultat

Medlemmarna har genom interna workshops, spontana konsultationer och samarbeten delat sina kunskaper på ett givande sätt. Detta har också gett spin-off-effekter inom medlemmarnas övriga yrkesliv och lett till nya uppdrag. Flera av projektets samarbetspartners vill arbeta vidare med det muntliga berättandet.

Projektägare Österlen berättar  
Projektid 2009.10 – 2011.01  
Finansiering 500 816 kr  
Privat finansiering 41 702 kr  
Ideellt arbete 630 220 kr  
Plats Ystad-Österlenregionen  
Strategisk inriktning Kreativitet och aktivitet  
Axel Livskvalitet och diversifiering

# GISLÖFS SMIDES- MUSEUM

**SJV 2009-7509**

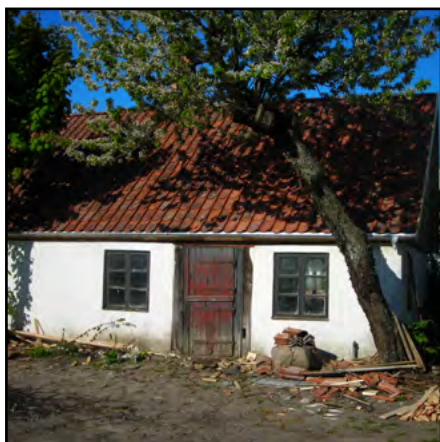


Foto: Per Erik Holmgren

## Projektidé

Smedjan i Gislöv har länge varit i stort behov av upprustning för att fortsatta kunna finnas tillgänglig för allmänheten med förevisning av aktivt hantverksmede och med en mindre utställningslokal för äldre smide. Projektets viktigaste funktion var dock att sprida kunskap om hantverket smide och smide som en del av vårt kulturarv, speciellt för sydöstra Skåne. Man ville också stimulera till att nya smeder utbildar sig i hantverket.

## Genomförande

Projektet har spridit kunskap om smide som hantverk, vilket främjar näringslivet runt det. Genom att vara en del i byggnadsvårdscentrat medverkade projektet även till det nätverk av hantverkare som kom att knytas till Gislöv.

## Resultat

På sikt kommer projektet att stimulera och utveckla byggnadshantverket på Österlen, både det privata och det professionella. När byggnadsvårdscentrum är etablerat kommer kurser av olika slag att ordnas i byggnadsvårdscentrats regi. Bland annat kurser i smide, med en aktiv smed, som då förläggs till smedjan. Byggnadsvårdscentrum kommer att öka antalet besökare.

Projektägare Gislövs Smidesmuseum

och Byagille

Projektid 2009.11 – 2011.01

Finansiering 218 783 kr

Privat finansiering 0 kr

Ideellt arbete 115 600 kr

Plats Gislöv, Simrishamn

Strategisk inriktning Kreativitet och aktivitet

Axel Livskvalitet och diversifiering

[www.smidesmuseet.com](http://www.smidesmuseet.com)



# FOTBOLLS- VERKSAMHETS- UTVECKLING PÅ ÖSTERLEN

**SJV 2010-1170**

## Projektidé

Projektidén var att ideella krafter och många föreningsmedlemmar skulle jobba aktivt tillsammans. Anläggningen skulle vara tillgänglig för alla som ville nyttja den.

## Genomförande

Huvudmålet var att färdigställa en spelklar konstgräs fotbollsplan. Utöver detta etablerade projektet samarbete med flera fotbollsklubbar i kommunen. Eftersom projektet syftade till att lyfta fotbollskulturen på Österlen integrerade man tidigt processer inom skolverksamheten.

## Resultat

Projektet har avlastat inomhushallarna i Simrishamns kommun under vinterhalvåret. Ett större publikantal blev en följd effekt av vinterträningarna på konstgräsplanen. Förutsättningarna för att hävda sig i högre seriesammanhang i fotboll har ökat. Projektet har även bidragit till att tränare och spelare från andra regioner uppmärksammat planen. Ett samarbete med Malmö FF,

som är en av Sveriges största fotbollsklubbar, har inletts.

Projektägare Fotbollsutveckling på

Österlen AB

Projektid 2010.01 – 2011.08

Finansiering 1 498 500 kr

Privat finansiering 2 501 500 kr

Ideellt arbete 663 425 kr

Plats Simrishamn

Strategisk inriktning Kreativitet & aktivitet

Axel Miljö och landskap

# TRÄFFPUNKT PARKEN I TOMELILLA

**SJV 2010-4207**

## Projektidé

Den ideella föreningen ville utveckla Tomelilla Folkets Parks möjligheter att fungera som central träffpunkt för företag, föreningar och människor i olika åldrar med olika intressen och åsikter. En renovering och uppfräschning av Teaterhallen var en viktig förutsättning för att lyckas.

## Genomförande

Huvudsakligen behövde Teaterhallen uppgrustas. Värmepumpar installerades

Projektägare Tomelilla Folkets Park

Projektid 2010.09 – 2013.02

Finansiering 472 469 kr

Privat finansiering 0 kr

Ideellt arbete 459 368 kr

Plats Tomelilla

Strategisk inriktning Kreativitet och aktivitet

Axel Livskvalitet och diversifiering

[www.tomelillafolketspark.se](http://www.tomelillafolketspark.se)



Foto: Christina Gustafson

i lokalen, befintliga toaletter behövde rivas och utökas så att de blev handikappanpassade. Scenen behövde repareras för att bättre svara upp mot Riksteaterns krav och önskemål. Loger och tillhörande toalett och dusch behövde fräschas upp genom målning och ny golvbeläggning.

## Resultat

Teaterhallen och entréns renovering blev färdigställt. Likaså är föreningens uppsatta mål kring verksamhet i lokalen uppnådda med god marginal. Tomelilla Folkets Park har genom projektet blivit mera känt och fler arrangörer hittar och nyttjar lokalen. Många nya evenemang hålls nu i lokalen.



Foto: Kenneth Berntsson

## Projektidé

Föreningen saknade en fungerande lokal för året-runt-bruk där upp till 70 personer kunde vistas för olika aktiviteter. Genom att upprusta stugan kunde man eftersträva en utveckling som gynnar alla boende i Hemmestorpsområdet. Syftet var att kunna hyra ut en väl fungerande föreningsstuga till självkostnadspris till möten, kurser, dans m.m. och locka fler att starta olika aktiviteter.

## Genomförande

Man gjorde en rejäl upprustning av den gemensamma stugan och gjorde den brukbar för att kunna möta behov för framtida evenemang.

## Resultat

Stugan används nu för en rad olika aktiviteter. Exempel är spelkvällar, bröllop, dop, födelsedagsfester och allsångskvällar. Man har mött upp behovet från verksamma i området samt personer i behov av samlingslokal för möten, träffar, kurser och samkväm.

# MÖTESPLATS HEMMESTORP

**SJV 2010-4213**

Projektägare Hemmestorps Fures

Sportstugeförening

Projektid 2010.04 – 2011.10

Finansiering 234 696 kr

Privat finansiering 0 kr

Ideellt arbete 439 420 kr

Plats Hemmestorps Fure, Sjöbo

Strategisk inriktning Kreativitet och aktivitet

Axel Livskvalitet och diversifiering

[www.hemmestorpsfure.se](http://www.hemmestorpsfure.se)



# SIMRIS – EN ANNAN BY PÅ ÖSTERLEN

**SJV 2010-6476**

## Projektidé

Simris är en gammal kulturby som ofta antas vara en del av Simrishamn. Projektets mål var att ta fram en bok som skulle visa att Simris är betydelsefullt i sig självt och har en egen historia. Boken sågs som ett sätt att ge byborna underlag för att värna om sin hemort och ge byn identitet även framöver. Detta ansågs kunna ge positiva effekter för hela byn.

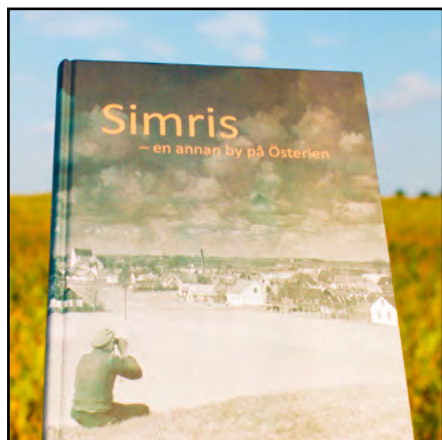


Foto: Paul Ström

## Genomförande

I projektet gick man igenom ett digert alster av gamla dokument och handlingar med anor ända tillbaka till tidigt 1800-tal. Insamling av bybornas egna minnen och berättelser samt foton, dagböcker, protokoll m.m. genomfördes. En gammal bykista som fanns på Österlens museum i Simrishamn bidrog med mycket information.

## Resultat

Det lokala engagemanget i byn kring bokens färdigställande var högt, och människor över generationsgränser har träffats och delat med sig av sina kunskaper om Simris. Likaså har de bofasta och de fritidsboende träffats och fått nya kontaktytor. Efter projektet används boken i studiecirkel och projektledaren har fått många uppdrag att berätta om boken. Intresset för Simris och dess historia är stort och en uppföljare till boken "Simris – en annan by på Österlen" är planerad. Boken har även uppmärksammats i Malou von Sivers program "Efter tio" i TV4 i mars 2012.



## Projektidé

Projektet ville bidra till ett ökat engagemang kring att skapa ett ungdomsattraktivt Tomelilla. Genom samverkan mellan olika aktörer ville man bidra till ett stort antal olika aktiviteter och att uppmuntra fler personer att bli delaktiga i det lokala närsamhället. Visionen var att Tomelilla skulle vara en plats där unga och unga vuxna trivs att bo i, en plats att vara stolt över och där man kan se sin framtid.

## Genomförande

Inom projektet har man aktivt jobbat med ungdomar och deras förhållningsätt till sig själva och andra, samt öppnat ett nytt "rum" att agera positivt i. Detta har skett med diverse olika aktiviteter såsom självstärkande workshops, politikerträffar, läger m.m. Projektet har även samarbetat med Fryshuset i Stockholm och Malmö samt med ungdomsverksamheter runtom i landet.

## Resultat

Projektet har bl.a. resulterat i ökad självkänsla bland ungdomar samt ökad

# UNGDOMS- ATTRAKTIVA TOMELILLA

**SJV 2011-3152**

förståelse för andra etniciteter, kön och bakgrund. Ungdomsledarna har även fått ny kunskap om olika arbetssätt. Ungdomarna i Tomelilla med omnejd har blivit mer aktiva, mer engagerade i sin vardagspåverkan samt framtidsfrågor och ungdomsledarna har blivit mer engagerade att arrangera aktiviteter.

Projektägare Ingrid Svensson  
Projektid 2010.08 – 2012.09  
Finansiering 0 kr  
Privat finansiering 103 169 kr  
Ideellt arbete 52 500kr  
Plats Simris, Simrishamn  
Strategisk inriktning Kreativitet och aktivitet  
Axel Livskvalitet och diversifiering

Projektägare Attraktiv Framtid  
Projektid 2011.08 – 2013.10  
Finansiering 322 390 kr  
Privat finansiering 0 kr  
Ideellt arbete 67 615 kr  
Plats Tomelilla  
Strategisk inriktning Kreativitet och aktivitet  
Axel Livskvalitet och diversifiering

[www.tomelilla.se](http://www.tomelilla.se)

# MÖTESPLATS GLADSAX

**SJV 2011-3154**



Foto: Jacob Schmidt

## Projektidé

Bakgrunden var att Gladsax Medborgarhus behövde en upprustning för att fungera som en bra samlingslokal. Uppvärmning, isolering, kök, toaletter, fönster och golv i mötessalen var i stort behov av renovering.

## Genomförande

Människor har ställt upp med en positiv attityd och allt som var planerat inom projektet blev genomfört.

## Resultat

Gladsax Medborgarhus har efter projektet blivit en välfungerande och uppskattad möteslokal. Man arbetar vidare efter projektet med att rikta sig till nya målgrupper som kan hyra lokalerna, t.ex. för arrangemang av kurser och utbildningar.

Projektägare Gladsax

Lekplatsförening

Projektid 2011.03 – 2012.11

Finansiering 258 750 kr

Privat finansiering 10 000 kr

Ideellt arbete 192 767 kr

Plats Gladsax, Simrishamn

Strategisk inriktning Kreativitet och aktivitet

Axel Livskvalitet och diversifiering

[www.gladsax.nu](http://www.gladsax.nu)



Foto: Tomelilla kommun

## Projektidé

Projektet syftade till att utveckla fotbollsintresset för kommunens invånare och skapa en funktionell året-runt-plan. Man ville även etablera och utveckla samarbetet mellan fotbollsklubbarna i "Fotbollsalliansen i Tomelilla" (FAIT).

## Genomförande

Man ville skapa en tränings- och spelplan som kunde nyttjas året runt och i och med detta frigöra utrymme för andra verksamheter i befintliga anläggningar.

## Resultat

Projektet skapade en funktionell fotbollsplan för året-runt-bruk, ett samarbetsorgan som lever vidare efter projektslut (FAIT) vilket fungerar som en inkörspport till samtliga fotbolls-föreningar i kommunen. Det har även lett till fler tillgängliga inomhustimmar till andra aktiviteter, fler tränings och tävlingstimmar utomhus året om.

# TOMELILLA KONSTGRÄS- PLAN

**SJV 2011-3368**

Projektägare Tomelilla kommun

Projektid 2009 – 2012

Finansiering 2 700 000 kr

Privat finansiering 1 500 000 kr

Ideellt arbete 17 500 kr

Plats Tomelilla

Strategisk inriktning Kreativitet och aktivitet

Axel Livskvalitet och diversifiering

[www.tomelilla.se](http://www.tomelilla.se)

# FLORA BIOGRAFEN

**SJV 2011-3369**



Foto: Ylva Wellström

## Projektidé

För att kunna fortsätta visa biofilm var en omfattande teknisk upprustning av biografteatern Flora nödvändig. Ett behov av aktuella och intressanta filmer fanns i kommunen. En satsning på ytterligare en kulturmötesplats för barn, ungdomar och vuxna var önskvärt och Flora är enligt tradition en mötesplats.

## Genomförande

Inom projektet har den nödvändiga digitaliseringen genomförts, inklusive 3D, samt att filmduken anpassats för detta. Man har även installerat utrustning för livesändningar samt digitaliserat och förbättrat bioljudet. Under projektets gång har man också marknadsfört förändringen av biografteatern.

## Resultat

Biografteatern Flora är numera ett fullt utbyggt digitalt hus som kan erbjuda teknik som inte finns på annat ställe i kommunen. Biointresset i kommunen har ökat, liksom intresset för andra kulturarrangemang på Flora. Samarbetsprojekt mellan kommunen och föreningar har ökat tack vare de digitala förutsättningarna. Biografteatern kommer i framtiden att vara en intressant mötesplats med många möjligheter till arrangemang och event.

Projektägare Sjöbo kommun

Projektid 2011.04 – 2013.08

Finansiering 1 304 417 kr

Privat finansiering 0 kr

Ideellt arbete 0 kr

Plats Sjöbo

Strategisk inriktning Kreativitet och aktivitet

Axel Livskvalitet och diversifiering

[www.sjobo.se](http://www.sjobo.se)

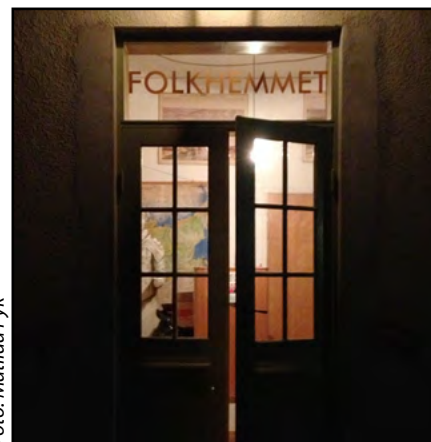


Foto: Matilda Pyk

## Projektidé

Församlingshemmet i byn var till försäljning och då den fungerat som en naturlig mötesplats för många ville man bevara huset som en mötesplats och i förlängning därmed bidra till byns fortlevnad. Ambitionen var att permanenta och utöka den tidigare verksamheten som fanns samt att erbjuda kulturella aktiviteter för alla åldrar året om.

## Genomförande

Inom projektet har man rustat upp inne- och utemiljön kring huset och skapat en hemsida för byalaget och Folkhemmet. En mängd olika aktiviteter har genomförts såsom yoga, jazzfestival, filmvisning, teaterföreställningar, byafrukostar, soppkvällar m.m.

## Resultat

Förutom alla genomförda aktiviteter och den fysiska upprustningen har projektet bidragit till ökad interaktivitet mellan de nyinflyttade och de infödda, unga och gamla i byn. Man har även ökat bybornas engagemang i byn och för varandra genom att människor deltagit

# FOLKHEMMET I ÖSTRA HOBY

**SJV 2011-4406**

i arbetsgrupper. Antalet besökare till byn har ökat tack vare genomförda aktiviteter och attraktiviteten för inflyttning och nyföretagande har också ökat.

Projektägare Östra Hoby

intresseförening

Projektid 2011.05 – 2012.12

Finansiering 549 931 kr

Privat finansiering 299 998 kr

Ideellt arbete 837 639 kr

Plats Östra Hoby, Simrishamn

Strategisk inriktning Kreativitet och aktivitet

Axel Livskvalitet och diversifiering

[www.ostrahoby.com](http://www.ostrahoby.com)



# BORRBY DIGITAL BIO

**SJV 2011-4407**



Foto: Ulf Bodin

## Projektidé

Biografens projektörerkundeintelängre matcha dagens teknikutveckling och visningskvaliteten hade därför blivit sämre. Reservdelar och reparatörer med kunskap kring den gamla tekniken var svåra att få tag på och incitamenten för publiken att komma till biografen hade kraftigt minskat. Utan ny digital teknik riskerade den 100-åriga verksamheten att upphöra.

## Genomförande

Inom projektet genomförde man den tekniska och lokalmässiga upprustningen som var nödvändig. Man började visa direktsänd opera, har haft regissörsbesök, biografen har även varit uthyrd till boksläppsevenemang, privata fester och även andra arrangemang har ägt rum.

## Resultat

Omställningen har bl.a. lett till att biografen kan visa filmer snart efter att Sverigepremiären har varit. Intresset hos publiken för verksamheten har ökat liksom samarbetet med andra lokala, regionala och nationella aktörer. Detta har bl.a. ökat kompetensen inom föreningen. Biografen är nu en livfull, välbesökt kulturinstitution i byn, med en teknisk nivå i fas med dagens krav.

Projektägare Borrby Biograförening

Projektid 2012.08 – 2013.12

Finansiering 640 000 kr

Privat finansiering 251 389 kr

Ideellt arbete 141 229 kr

Plats Borrby, Simrishamn

Strategisk inriktning Kreativitet och aktivitet

Axel Livskvalitet och diversifiering

[www.borrbybiograf.se](http://www.borrbybiograf.se)



## Projektidé

Man ville modernisera och utveckla ungdomsskytteföreningen och på så vis ge ungdomar och ungdomar med funktionshinder möjlighet att träna och tävla under mer stimulerande och motiverande förutsättningar. Man ville även utveckla samarbetet med andra olika aktörer såsom skolor, LSS-boenden och annat föreningsliv.

## Genomförande

Inom projektet har man köpt in den nödvändiga utrustning som behövdes, som t.ex. elektroniska tavelenheter, nya luftgevär samt TV-monitorer. Man har även anordnat tävlingar, träningar och ytterligare arrangemang är planerade.

## Resultat

Resultatet av projektet är mer engagerade barn och ungdomar i verksamheten. De vill träna mer och har ett stort intresse av att ta hand om och leda de yngre barnen i föreningen. Tränings- och tävlingsmöjligheterna har förbättrats och föreningen har fått hedrande uppdrag att hålla i, t.ex. distriktsfinalen och

# UTVECKLA UNGDOMS- SKYTTE- VERKSAMHETEN

**SJV 2011-6047**

riksfinalen i skytte. Barn och ungdomar med funktionshinder har numera också lättare att tillgå föreningens utbud.

Projektägare Sjöbo

Ungdomsskyttegille

Projektid 2011.10 – 2012.12

Finansiering 355 650 kr

Privat finansiering 160 000 kr

Ideellt arbete 50 925 kr

Plats Sjöbo

Strategisk inriktning Kreativitet och aktivitet

Axel Livskvalitet och diversifiering

[www.laget.se/sjobousg](http://www.laget.se/sjobousg)

# ÖSTERLENS HÄLL- RISTNINGAR

SJV 2011-7684



Foto: Martin Stolze

## Projektidé

Projektet villesynliggöra och tillgängliggöra det lokala kulturarvet – de skånska hällristningarna. Även kunskap om bevarande av hällristningarna skulle ingå i projektet och ökat samarbete med omkringliggande geografiska områden med hällristningsförekomst.

## Genomförande

Inom projektet har man dels skapat en hemsida, en lärarhandledning för skolor samt genomfört studieresor för att

undersöka hur man jobbar med det pedagogiska och turistiska arbetet på andra ställen. En museipedagog anställdes och skolaktiviteter genomfördes under projektiden. En arbetsgrupp bildades för att skapa samarbeten med det lokala näringslivet och besöksnäringen.

## Resultat

Man fortsätter att arbeta för visionen om att Simrishamns kommun ska bli en kulturarvskommun med ett skånskt hällristningsmuseum. Projektet har lett till utveckling av museipedagogiken, kompetenshöjning och större möjligheter att ge direkt information till turistbyråns personal. Engagemanget, intresset och kunskapen hos markägare och besökare har ökat.

Projektägare Simrishamns kommun

Projektid 2012.01 – 2013.12

Finansiering 591 550 kr

Privat finansiering 29 359 kr

Ideellt arbete 99 752 kr

Plats Simrishamn

Strategisk inriktning Kreativitet och aktivitet

Axel Livskvalitet och diversifiering

[www.rockartosterlen.se](http://www.rockartosterlen.se)



Foto: Kenneth Bernisson

# MÖTESPLATS HEMMESTORPS FURE GÅR VIDARE

SJV 2011-7938

## Projektidé

Projektet är ett följdprojekt av Mötesplats Hemmestorp som rustade upp sin stuga. Dock saknades det en scen och förråd för förvaring av utemöbler och annan rekvisita. En provisorisk scen fick byggas varje gång det var dans och underhållning. Även stugans ytterpaneler och dansbana var i dåligt skick.

## Genomförande

Man byggde en fungerande scen, ett funktionellt förråd och ett bra dansgolv.

## Resultat

Ytterligare förbättrade möjligheter till aktiviteter för alla boende i området med omnejd. Detta har lett till ytterligare ökat utnyttjande av lokalerna, vilket ger fler aktiviteter och bättre ekonomisk bärighet. Byalag arbetar vidare med andra bygdenära frågor som kan förbättra livet på landsbygden – på tur på agendan står nu en önskad cykelväg och bättre och snabbare bredband.

Projektägare Hemmestorps Fures

Sportstugeförening

Projektid 2011.03 – 2013.07

Finansiering 99 800 kr

Privat finansiering 0 kr

Ideellt arbete 45 588 kr

Plats Hemmestorps Fure, Sjöbo

Strategisk inriktning Kreativitet och aktivitet

Axel Livskvalitet och diversifiering

[www.hemmestorpsfure.se](http://www.hemmestorpsfure.se)

# SNÅRESTADS BYAHUS

**SJV 2012-5443**

## Projektidé

Snårestad byalags fastighet var en gammal skola som var i behov av upp- rustning för att fungera för möten, kur- ser och fester. Köket och entrén var i be- hov av upprustning och lekplatsen för barnen behövde iordningställas för att kunna nyttjas på ett säkert sätt.

## Genomförande

Under projektet genomförde man nödvändiga åtgärder för att kunna använda lokalerna. Bl.a. sattes det upp



Foto: Ronnie Nilsson

akustikplattor i tak och på väggar, projektet installerade ett modernt kök centralt i huset, renoverade ytterdörren och byggde upp en fungerande och säker lekplats.

## Resultat

Numera har man en attraktiv lokal som fungerar som en utmärkt samlings- lokal för barn och vuxna. Aktiviteterna i lokalen kan nu fungera utan att man störs av dålig akustik, begränsas av kökets resurser eller av de tidigare problemen som fanns. En fungerande mötesplats i byn kan leda till ökad attraktivitet och i det långa loppet en ökad inflyttning.

Projektägare Snårestad byalag

Projektid 2012.10 – 2014.04

Finansiering 240 447 kr

Privat finansiering 20 000 kr

Ideellt arbete 253 750 kr

Plats Snårestad, Ystad

Strategisk inriktning Kreativitet och aktivitet

Axel Livskvalitet och diversifiering

[www.snarestad.se](http://www.snarestad.se)



Foto: Sven Gedda

# DIGITALISERING AV KIVIKS BIO

**SJV 2012-5488**

## Projektidé

Lokalen som Kiviks bio är belägen i är en gammal godtemplarordens förenings- lokal och har anor tillbaka till 1900- talets början. Huset har haft stor bety- delse för byn och dess invånare genom tiderna. Kulturföreningen Bernadotte hade en strävan att få huset att leva och fyllas av folk igen och ge verksam- heterna i huset möjlighet att fortsätta.

## Genomförande

Under projektiden har föreningen för- värvat ägandet av biografen och dess inventarier. Man har installerat och moderniserat biografen för att kunna möta dagens teknikutveckling. Det har inte bara visats film på biografen utan även opera, balett, konserter och teater.

## Resultat

Intresset för film, opera, konserter och teater har ökat. Antalet filmvisningar har fördubblats. Kiviks bio fungerar nu som en central plats i ortens kulturliv, med den gamla stämningen bibehål- len, men nu förenad med en modern teknik som lever upp till publikens krav.

Detta har lett till att antalet medlemmar och besökare till biografen har ökat. Kiviks bio har medverkat till att det kulturella utbudet och den kulturella aktiviteten i Kivik med omnejd har ökat.

Projektägare Kulturföreningen

Bernadotte på Kivik

Projektid 2012.08 – 2014.04

Finansiering 342 120 kr

Privat finansiering 0 kr

Ideellt arbete 155 255 kr

Plats Kivik, Simrishamn

Strategisk inriktning Kreativitet och aktivitet

Axel Livskvalitet och diversifiering

[www.kiviksbio.se](http://www.kiviksbio.se)



# KULTUR- BIOGRAFERNA SYDÖSTRA SKÅNE SJV 2012-6360

## Projektidé

Syftet med projektet var att bevara och utveckla tre 100-åriga biografier med stort kulturellt och socialt värde. Detta skulle göras genom att stärka och utöka utbudet samt genom att öka kompetensen hos programsättare och maskinister. Man såg möjligheter att med en positiv utveckling kunde detta leda till att också stärka andra verksamheter på respektive orter.

**Projektägare** Kulturföreningen  
Bernadotte på Kivik  
**Projektid** 2011.08 – 2013.10  
**Finansiering** 164 152 kr  
**Privat finansiering** 0 kr  
**Ideellt arbete** 217 700 kr  
**Plats** Borrby, Kivik & Ystad  
**Strategisk inriktning** Kreativitet och aktivitet  
**Axel** Livskvalitet och diversifiering



## Genomförande

Berörda personer har varit på utbildningar, filmdagar och filmfestivaler för att inhämta kunskap och inspiration. Inom projektet anordnade man även temavisningar med bl.a. regissörsbesök och man utarbetade en gemensam logga och marknadsföring för att etablera begreppet Kulturbioograferna Sydöstra Skåne.

## Resultat

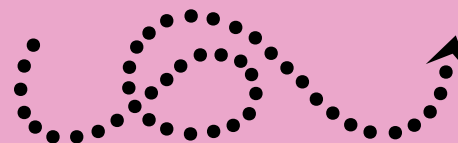
Idag har berörda personer ökade kunskaper inom teknik, marknadsföring och programsättning. Man har breddat filmutbudet och fångat nya publikgrupper samt engagerat andra kulturella utövare. Efter projektet fortsätter samarbetet mellan bioograferna. Målet framöver är att utvidga samarbetet med andra biografier med syfte att erbjuda befolkningen i sydöstra Skåne ett bredare kulturutbud.

## DEN NÄRANDE YSTAD-ÖSTERLENREGIONEN

Satsningar för att bl.a. utveckla den småskaliga lokala livsmedelsproduktionen och upplevelsen av mat, utveckla primärproduktionen och initiera nya marknadsföringskanaler för vår regions produkter och tjänster. Insatser som stärker hälsan och livskvaliteten för boende och besökare.

Projektet inom denna strategiska inriktning har bidragit till

- utveckling av lokal produktion och förädling
- ökad förädlingsgrad av regionens råvaror
- nya distributions- och försäljningskanaler av regionens produkter
- ökad produktion och konsumtion av ekologiska produkter
- ökad samverkan och nätverksbyggande mellan aktörer
- kompetensutveckling på området lokal livsmedelsproduktion och förädling
- utveckling av idéer och verksamheter kopplade till kulinarisk turism
- att regionens varumärke som hälsosam region har stärkts för såväl boende som besökare
- utveckling av närheten till naturen ur ett hälsoperspektiv
- ökad kunskap om människors hälsa och välmående samt kopplingen mellan natur och hälsa



## Följande projekt har haft inriktningen NÄRANDE:

- Förstudie Närproducerat
- Grön Hälsa
- Samordnad varudistribution
- Bovete på Österlen
- Ekologiska lågenergihus på Österlen

# FÖRSTUDIE NÄR- PRODUCERAT

**SJV 2010-6290**

## Projektidé

Förstudien ville skapa förutsättningar för regionens livsmedelsproducenter att utveckla, marknadsföra och distribuera sina produkter på en regional marknad. Förstudie Närproducerat skulle också föreslå åtgärder som kunde skapa konkret och direkt nytta för de som arbetar med främst småskalig livsmedelsproduktion inom Ystad-Österlenregionen.

**Projektägare** Regional Matkultur

Skåne

**Projektid** 2010.11 – 2012.07

**Finansiering** 445 487 kr

**Privat finansiering** 0 kr

**Ideellt arbete** 197 251kr

**Plats** Ystad-Österlenregionen

**Strategisk inriktning** Närande

**Axel** Konkurrenskraft jord och skog

[www.mat.skane.org](http://www.mat.skane.org)



Foto: Petter Gustafsson

## Genomförande

Rapporten som skrevs innehåller bl.a. omvärldsanalys, strategier för tillväxt och utveckling, analys av marknaden för närproducerade livsmedel, nulägesanalys, resultat, slutsatser och projekt- och åtgärdsförslag. I projektet genomförde man workshops, en enkätundersökning, djupintervjuer samt deltog på en mäsas.

## Resultat

Målsättningen var att hitta en sund och framgångsrik väg framåt för den lokalt och medvetet producerade maten, och projektet känner att de har kommit en god bit på väg. Nätverket har breddats och nya aktörer samarbetar kring gemensamma frågor. Samordning, distribution, utveckling och kunskapsutbyte är några exempel på vad som uppmärksammades som extra viktigt i projektet.

# GRÖN HÄLSA

**SJV 2011-4096**

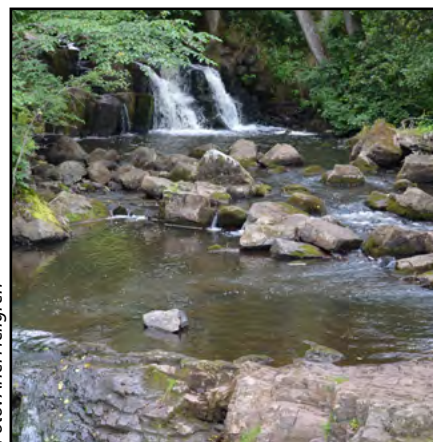


Foto: Ariel Helligren

## Projektidé

Att samla aktiviteter som knyter ihop natur och hälsa. Skapa en plattform och ett nätverk av och för företag inom Grön Hälsa i området Ystad-Österlenregionen, för att förbättra näringsmöjligheterna i området. Syftet var att projektet skulle fungera som kontaktskapande mellan företagare och kund. Genom nätverket skulle kompetensen höjas hos medlemsföretagen och verksamhetsprofilen stärkas.

## Genomförande

Genom projektet har man arrangerat nätverksträffar samt Walk and Talk. Kontakter har knutits med Sveriges lantbruksuniversitet i Alnarp, Cancer- och Trafikskadades Riksförbund, Region Skåne m.fl. Flera av medlemmarna har under projekttiden utmärkt sig i lokalsamhället och i media, antingen genom nystart, projekt eller nytänkande.

## Resultat

Ett resultat är att många nya samarbeten uppstått med nya erbjudanden samt att företagen har kunna hitta om-

råden att nischa sig inom. Medlemsantalet har ökat från 13 till 40 medlemsföretag under projektiden. Nätverksmötenas upplägg har bidragit till att medlemmarna klarare kan se sin egen kompetens och till att tydliggöra visioner och utvecklingsmöjligheter.

**Projektägare** Grön Hälsa Ystad-

Österlen

**Projektid** 2011.06 – 2013.09

**Finansiering** 308 000 kr

**Privat finansiering** 0 kr

**Ideellt arbete** 164 237 kr

**Plats** Ystad-Österlenregionen

**Strategisk inriktning** Närande

**Axel** Livskvalitet och diversifiering

[www.gronhalsa.se](http://www.gronhalsa.se)

# SAMORDNAD VARU- DISTRIBUTION

**SJV 2011-5388**

## Projektidé

Målet med projektet var att öka antalet lokala och regionala livsmedelsleverantörer till Simrishamns, Tomelilla och Ystads kommun. Antalet inleveranser till kommunernas enheter skulle minska genom färre fordon utifrån ett fast schema med "tidsfönster" för leveranser, vilket skulle göra det enkelt för personal att ta emot varorna. Man räknade också med ekonomiska besparingar, ökad punktlighet och ökad trafiksäkerhet både på vägarna och på skolgårdarna.

**Projektägare** Ystads kommun

**Projektid** 2012.01 – 2014.06

**Finansiering** 1 822 257 kr

**Privat finansiering** 0 kr

**Ideellt arbete** 0 kr

**Plats** Simrishamn, Tomelilla & Ystad

**Strategisk inriktning** Närande

**Axel** Miljö och landskap

[www.ystad.se/naringsliv/projekt](http://www.ystad.se/naringsliv/projekt)



Foto: Fredrik Ekblad

## Genomförande

En terminal inklusive distribution har upphandlats och samordningen på denna terminal öppnar upp för små och medelstora leverantörer som inte har en egen distributionsmöjlighet. De lämnar varor på ett ställe men har tre kommuner som kunder. Mottagaren får en ökad leveransprecision och ökar möjligheterna för inköp av lokalproducerat livsmedel till kommunerna.

## Resultat

Resultatet är slående med hela 75 % färre transporter i Ystad-Österlenregionen. Fortsatt framåt kommer man fokusera på att transporterna ska köras på biogas vilket ytterligare gynnar miljön. Det har blivit ett ökat antal lokala leverantörer och samarbetet mellan kommunerna och den upphandlade distributören har fungerat mycket bra. Projektet fungerar nu som ett föredöme för andra.



Foto: Gunnel Pettersson

## Projektidé

Bovete är en gröda som visat sig ge nya möjligheter. Frukterna förädlas till mjöl eller gryn, vilket är fritt från gluten och mycket vitaminrikt. Bovete har odlats i Skåne tidigare, men upphörde under 1930-talet då det inte passade in i en rationell stordrift.

## Genomförande

I projektet har man genomfört en provodling av bovete med olika etablerings- och skördetekniker. Man har även provensat fröet, anordnat fältvandring i provodlingen, åkt på en studieresa till boveteodlare i Värmland samt gjort en litteraturstudie och ekonomianalys.

## Resultat

Den lokala kunskapen kring odling av bovete har ökat tack vare litteraturstudien, provodling och fältvandringarna. Nu vet man att bovete kan odlas på Österlen med goda resultat, både gällande volym och ekonomin. Det finns nu ett etablerat nätverk av intresserade aktörer inom jordbruks-, livsmedels- och restaurangnäringen. Man har även

# BOVETE PÅ ÖSTERLEN

**SJV 2013-165**

återupptäckt och återupplivat gamla tekniker för att skala och använda bovete.

**Projektägare** Hushållningssällskapet

Kristianstad

**Projektid** 2013.01 – 2014.01

**Finansiering** 167 071 kr

**Privat finansiering** 0 kr

**Ideellt arbete** 41 300 kr

**Plats** Ystad-Österlenregionen

**Strategisk inriktning** Närande

**Axel** Konkurrenskraft jord och skog

[www.odlingen.org.se](http://www.odlingen.org.se)



# EKOLOGISKA LÅGENERGIHUS PÅ ÖSTERLEN

**SJV 2013-938**

## Projektidé

Miljöproblematiken inom byggbranschen är betydande. Viljan att påverka byggandet i en mer miljövänlig riktning är hos många byggföretag stor, men byggbranschen är på många sätt konservativ och många småföretag inom byggsektorn upplever att utvecklingen mot ett mer miljövänligt och energieffektivt byggande går långsamt och att det saknas kunskap och verktyg för att åstadkomma verklig förändring.

Projektägare Hållbart Byggande i Syd

Projektid 2013.03 – 2015.12

Finansiering 225 213 kr

Privat finansiering 55 125 kr

Ideellt arbete 182 090 kr

Plats Skåne

Strategisk inriktning Närande

Axel Miljö och landskap

[www.hbsyd.se](http://www.hbsyd.se)



## Genomförande

För att åstadkomma den förändring man strävade efter inom projektet genomförde man en rad olika aktiviteter. Exempel på dessa är föreläsningar, konferenser, studiebesök, nätverksträffar, föreningsmöten, workshops samt marknadsföring.

## Resultat

Bildandet av Hållbart Byggande i Syd. Föreningen har blivit en unik mötesplats för alla typer av aktörer inom byggbranschen. För den som har ett stort miljöfokus och en genuin vilja till förändring har Föreningen Hållbart Byggande i Syd blivit en mötesplats, vilket inte har existerat tidigare. Traditionell biobaserad teknik, som skulle kunna utgöra ett av svaren på byggandets miljöproblem, har på detta sätt en möjlighet att mycket fortare introduceras på bredare front.

## DEN VÄLKOMNANDE YSTAD-ÖSTERLENREGIONEN

Den välkomnande Ystad-Österlenregionen handlar om att utveckla regionen som ett attraktivt besöksmål, med ökad tillgänglighet och förlängd besöksäsong. Utveckla området genom bl.a. samverkan, produktutveckling, höjning av kunskapsnivån och förbättrad marknadsföring.

Projekten inom denna strategiska inriktning har bidragit till

- att stärka besöksnäringen
- förlängd besöksäsong
- ökad samverkan
- förbättrad marknadsföring av vår region
- utveckling av paketkoncept och andra innovationer för att attrahera fler och nya besökare
- ökad kunskap
- ökad omvärldskunskap
- förbättrad tillgänglighet till vår region och till våra besöksmål



## Följande projekt har haft inriktningen VÄLKOMNANDE:

- Ridled Ystad-Österlenregionen
- Gårdslösaleden
- Kulturhistorien.se
- Gråzoner
- Gatumiljö i Glemmingebro
- Sjöräddningsmuseum Kåseberga
- Naturvårdsprojekt för Sövdesjön
- Appar för smartphones
- Förstudie Skördefest Österlen
- Borrby Bokby
- Gamla Lundavägen
- Sandhammarfyren
- Brösarp med naturen som lockbete
- Förstudie Tak över spelplats Marsvinsholm
- Vandra i Skåne
- Brösarp Backaleden

# RIDLED YSTAD- ÖSTERLEN REGIONEN

SJV 2009-7508



Foto: Ulia Cronvall

## Projektidé

Eftersom Skåne är ett av Sveriges hästtätaste landskap uppmärksammade man ett stort behov av ridvägar. Hästarna återfinns ofta i eller omkring tätorter och konkurrensen på jordbruksmarken är hög. Därför ville man etappvis anlägga en sammanhängande ridled. En levande landsbygd året runt skulle ge nya intäktsmöjligheter för områdets verksamheter.

## Genomförande

Projektet började med att skapa publicitet, intresse, sprida kunskap och föra dialoger med markägare och andra inom hästnäringen. Projektet anlade och utvecklade markerade ridleder.

## Resultat

Flertalet nya ridleder är redan klara och fler är på gång. Projektet kan i förlängningen ge besöksnäringen året-runt-effekt med ökad sysselsättning på landsbygden. Utmarkerade ridvägar innebär även ökad säkerhet och ökad folkhälsa.

**Projektägare** Ystad-Österlenregionens  
Ridledsförening  
**Projektid** 2010.01 – 2012.12  
**Finansiering** 578 992 kr  
**Privat finansiering** 11 880 kr  
**Ideellt arbete** 643 538 kr  
**Plats** Ystad-Österlenregionen  
**Strategisk inriktning** Välkomnande  
**Axel** Livskvalitet och diversifiering

[www.ystadosterlensridled.se](http://www.ystadosterlensridled.se)



Foto: Julia Falkman

## Projektidé

Idén om en vandringsled växte under flera år fram och förankrades hos lokalbefolkningen i Gårdslösa/Smedstorp. Syftet var att synliggöra och göra tillgängligt ett biologiskt, kulturellt, historiskt och naturmässigt intressant område. Vandringsleden skulle skapa förutsättningar för att etablera och bygga ut fler aktiviteter inom besöksnäring och service samt att marknadsföra trakten och locka hit besökare.

## Genomförande

Projektet började med att rusta upp kring leden och ta fram informationsmaterial som skyltar och broschyrer. Det fanns även en styrgrupp som skötte kontakten med myndigheter och markägare.

## Resultat

Projektet lyckades infria alla uppsatta mål. Bland annat har leden blivit anpassad för personer med begränsad rörelseförmåga och totalt blev det 12 km vandringsled som färdigställdes. Efter projektet arbetar byalaget vidare med att uppfylla de långsiktiga målen.

# GÅRDSLÖSA- LEDEN

SJV 2010-1171

**Projektägare** Smedstorps  
Medborgarhus Bygdegårdsförening  
**Projektid** 2009.02 – 2011.08  
**Finansiering** 280 000 kr  
**Privat finansiering** 0 kr  
**Ideellt arbete** 247 724 kr  
**Plats** Tomelilla  
**Strategisk inriktning** Välkomnande  
**Axel** Miljö och landskap

[www.smedstorp.se](http://www.smedstorp.se)

# KULTUR- HISTORIEN.SE

**SJV 2010-4209**

## Projektidé

Projektet ville uppmärksamma och stimulera innovativa och nytänkande projekt, små eller stora, som stimulerar landsbygdsutveckling och besöksnäring, breddar besöksgrupperna och utökar turistsäsongen. För att bidra till en större samverkan mellan kultur och turism ville därför projektet utveckla den internationella webbsidan [www.kulturhistorien.se](http://www.kulturhistorien.se). Fokus skulle ligga på kulturarven men innehållet i webbpresentationerna skulle ha en

Projektägare Ystads kommun

Projektid 2010.10 – 2011.12

Finansiering 1 022 626 kr

Privat finansiering 0 kr

Ideellt arbete 78 063 kr

Plats Ystad-Österlenregionen

Strategisk inriktning Välkomnande

Axel Livskvalitet och diversifiering

[www.kulturhistorien.se](http://www.kulturhistorien.se)



stor ämnesbredd i upplevelsekonceptet. Projektet ville skapa varaktigt arbete gentemot "affärsturismen" genom att marknadsföra vårt lokala kulturarv tillsammans med den lokala näringen.

## Genomförande

Projektet omfattade kommunernas kulturarvsinstitutioner och turistbyråer, byalagen, föreningslivet och de privata kulturaktörerna ute i byarna.

## Resultat

Det har tagits fram en folder och en app för smartphones. Hemsidan har också blivit översatt till danska, engelska och tyska och innehåller ett stort antal kulturhistoriska besöksmål inom Sydöstra Skåne.

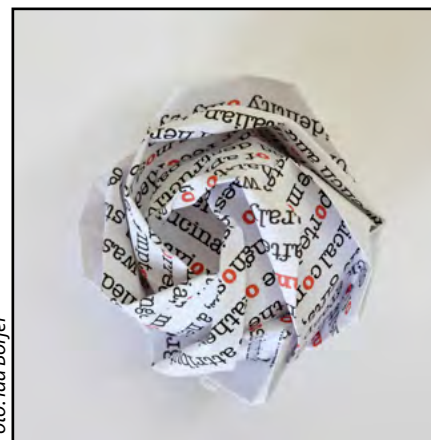


Foto: Ida Börjel

## Projektidé

Projektet ville hitta fungerande samarbetsformer mellan platser som visar konst i tre kommuner och undersöka hur det kunde uppnås metodmässigt. Genom att samsas runt ett gemensamt tema kunde man engagera regionala konstnärer och låta dem möta internationella konstnärer. Nya samarbeten, nya möten och nya rum skulle leda till nya idéer.

## Genomförande

Projektet tog fram en gemensam grafisk profil i form av en katalog där utställningarna presenterades och alla deltagare som framträdde presenterades med bild och text. Likaså hade man gemensam marknadsföring.

## Resultat

Arbetet resulterade i flera nya samarbeten och många nya kontaktytor. Gränsöverskridande var fokus från början vilket man lyckades väl med. Utställningar och uppträdanden blev grundligt dokumenterat genom t.ex. film, vilket är bra för framtida insatser.

# GRÅZONER

**SJV 2010-4215**

Projektet engagerade även ungdomar med konstintresse, vilket var mycket uppskattat.

Projektägare Ystads kommun

Projektid 2010.03 – 2011.03

Finansiering 269 974 kr

Privat finansiering 0 kr

Ideellt arbete 37 001 kr

Plats Simrishamn, Tomelilla & Ystad

Strategisk inriktning Välkomnande

Axel Livskvalitet och diversifiering

[www.ystad.se](http://www.ystad.se)



# GATUMILJÖ I GLEMMINGEBRO

**SJV 2010-4390**

## Projektidé

Byalaget hade under lång tid arbetat med den dåliga trafiksituationen genom byn. Efter att Trafikverket beslutat bygga om genomfarten, Glemmingevägen, fanns förutsättningarna att förbättra trafikmiljön och skapa gröna områden i byn. Dessutom saknades mötesplatser i naturen, såsom t.ex. en park.

## Genomförande

Huvudsakligen har projektet syftat till försköning av gatumiljön och när-



Foto: Anders Larsson

områden. Plantering av träd, buskar och rabatter har varit huvudsyftet men även att skapa en "grön" mötesplats.

## Resultat

Byalaget har samarbetat med en mängd olika aktörer och genomfört alla uppsatta åtgärder för att förbättra trafikinfrastrukturen och öka grönytorerna i byn. Projektet har bidragit till ett ökat engagemang bland byborna och byns företagare som övervägande varit positiva. Numera fortlöper underhållet av planteringarna där byborna har ansvar för olika delar av grönområdena.

**Projektägare** Glemminge byalag

**Projektid** 2010.05 – 2013.11

**Finansiering** 594 513 kr

**Privat finansiering** 20 475 kr

**Ideellt arbete** 410 236 kr

**Plats** Glemminge, Ystad

**Strategisk inriktning** Välkomnande

**Axel** Miljö och landskap

[www.glemmingebro.eu](http://www.glemmingebro.eu)



Foto: Eric Farquhar

## Projektidé

Projektet såg den potential som turismen utgör i Kåseberga och ville stimulera besöksnäringen i närområdet. Projektet ville nå människor med riktad information om Sjöräddningssällskapet frivilligverksamhet. Att förfina den rustika och unika karaktären i livbåthuset och öka museets exponeringskraft skulle leda till ökat antal besökare.

## Genomförande

I detta projekt genomfördes många fysiska delmoment. Fokus har legat på att öppna upp och tillgängliggöra Sjöräddningsmuseet för alla besökare. Under upprustningsarbetet har man även planerat för framtida evenemang och logistik samt att man inom projektet har överfört gammal data till nyare teknik för att säkra framtida informationsmaterial.

## Resultat

De projektansvariga har märkt av ett ökat intresse för Sjöräddningssällskapet och museets lokaler som numera används för olika evenemang och sam-

# SJÖRÄDDNINGSMUSEUM KÅSEBERGA

**SJV 2010-4391**

mankomster. Andelen utländska besökare har ökat och projektägarna känner att de fått nya förutsättningar för att utveckla utställningsupplevelser, genom t.ex. nya årliga teman.

**Projektägare** Sjöräddningsmuseet i Kåseberga

**Projektid** 2010.03 – 2013.06

**Finansiering** 564 000 kr

**Privat finansiering** 0 kr

**Ideellt arbete** 770 912 kr

**Plats** Kåseberga, Ystad

**Strategisk inriktning** Välkomnande

**Axel** Livskvalitet och diversifiering

[www.sjoraddningsmuseet.se](http://www.sjoraddningsmuseet.se)

# NATURVÅRDS- PROJEKT FÖR SÖVDESJÖN

SJV 2010-6475

## Projektidé

Syftet med projektet var att långsiktigt säkerställa och gynna den biologiska mångfalden, bybornas närmiljö och allmänna intresse för rekreation. Dessutom skulle projektet bidra till att området känns mer inbjudande och trevligt och öppna upp för mer diversifierade besök, samt öka antalet vandrare på Skåneleden.

## Genomförande

Projektet har restaurerat, röjt och

Projektägare Sövde Byalag

Projektid 2012.02 – 2014.03

Finansiering 633 926 kr

Privat finansiering 0 kr

Ideellt arbete 208 076 kr

Plats Sjöbo

Strategisk inriktning Välkomnande

Axel Miljö och landskap

[www.sovde.se](http://www.sovde.se)

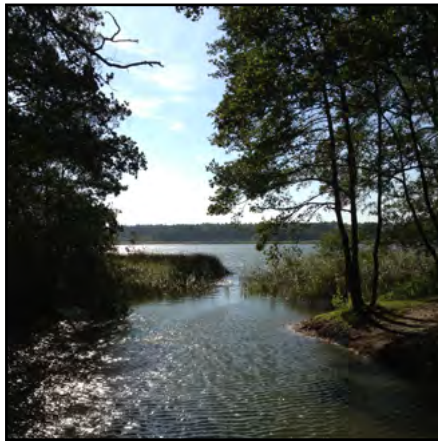


Foto: Annika Håkansson

planterat för att öka attraktiviteten kring Sövdesjön, som är en populär badplats under sommarhalvåret. Man har även monterat en gångbro, byggt grillplats med sittgrupp samt gjort en provtagning och analys av sjöbotten. Muddring och bortförsl av sand har också genomförts.

## Resultat

Restaureringen har medfört ett öppnare skogslandskap, till gagn för besökare samt fauna och flora. Projektledningen upplever att området används av målgrupperna i större utsträckning än tidigare. Försköning och förbättrad vattenmiljö lockar fler besökare vilket även gångbron och grillplatsen bidrar till. Området har blivit mer tillgängligt och öppet. Det finns tydliga riktlinjer och fördelning av ansvarsområden för området framöver.



Foto: Paul Ström

## Projektidé

Appar för smarta telefoner var på upp gång 2011 och projektledarna såg en möjlighet att ta fram en produkt som var föregångare i besöksnäbringsbranschen, som gav god PR och marknadsföring, som var ett redskap för besöksnäbringsföretagarna och som fungerade som en inspirations- och informationskälla för befintliga och presumtiva besökare.

## Genomförande

I projektet tog man fram en app med fokus på natur och kultur för Ystad-Österlenregionen. Appen innehåller bl.a. cykelslingor, vandringsleder och möjlighet att söka i hela destinationens databas av boende, aktiviteter, evenemang, besöksmål, sevärdheter och restauranger.

## Resultat

Idag finns det en större förståelse och ett stort engagemang hos personalen för sociala medier. Projektet har bidragit till att det skett kompetensutveckling, såväl inom den offentliga sektorn som hos besöksnäbringsföretagarna.

# APPAR FÖR SMARTPHONES

SJV 2010-7504

Appen bidrar även till ett mervärde för boende, besökare och företagare i Ystad-Österlenområdet och uppdateras och utvecklas fortlöpande.

Projektägare Ystads kommun

Projektid 2010-11 – 2013-08

Finansiering 483 621 kr

Privat finansiering 0 kr

Ideellt arbete 61 688 kr

Plats Ystad-Österlenregionen

Strategisk inriktning Välkomnande

Axel Livskvalitet och diversifiering

[www.visitystadosterlen.se](http://www.visitystadosterlen.se)

# FÖRSTUDIE SKÖRDEFEST ÖSTERLEN

SJV 2011-1303

## Projektidé

Projektet ville utreda och föreslå möjligheter för Skördefest Österlen att expandera sin verksamhet för att kunna ta emot större målgrupper och för att sprida och tillgängliggöra aktiviteterna över hela året. Projektet ville också utreda juridiska, ekonomiska och byggtkniska aspekter för en permanent visningshall.



Foto: Skördefest Österlen

## Genomförande

Samtal och diskussioner har förts med olika aktörer som t.ex. myndigheter, föreningar, företagare och lantbrukare för att kunna svara på projektets frågeställningar. Man har inventerat befintliga byggnader och dess användningsområde för att kunna ta fram förslag till en permanent visningshall. Projektet har också undersökt möjligheterna och kostnaderna för nybyggnation.

## Resultat

Slutsatsen av projektet var att det är fullt möjligt att utveckla Skördefesten och göra den till ett flerdagarsevenemang och med en permanent visningshall blir Skördefesten oberoende av väder och vind. Projektet har utkrystaliserat två förslag på en permanent visningshall. Projektet har också visat på att det finns rika möjligheter att skapa ett "levande jordbrukscenter".

Projektägare Svenstorp  
Idrottsförening  
Projektid 2011.04 – 2012.11  
Finansiering 204 988 kr  
Privat finansiering 10 000 kr  
Ideellt arbete 0 kr  
Plats Svenstorp, Ystad  
Strategisk inriktning Välkomnande  
Axel Konkurrenskraft jord och skog

[www.skordefestosterlen.se](http://www.skordefestosterlen.se)

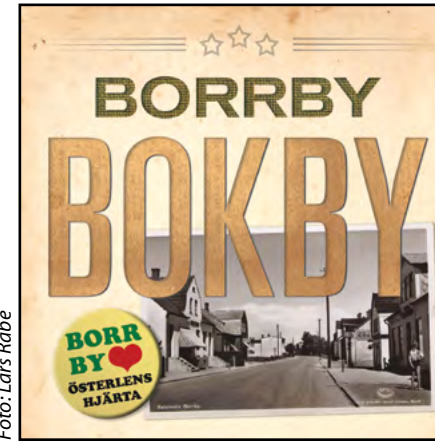


Foto: Lars Rabe

# BORRBY BOKBY

SJV 2011-1402

## Projektidé

Syftet med projektet var att utveckla Borrby till en Bokby som skulle utgöra navet i satsningen på Österlen som böckernas förlovade land i syfte att öka attraktionskraften och öka mängden besökare från hela världen – hela året om. Genom att intressera för litteraturen som bärare av nära och fjärran kulturberättande ville projektet också lyfta fram människans behov och möjligheter att kommunicera gränslöst i tid och rum.

## Genomförande

Genom projektet har det bl.a. hållits författarmöten, skrivarkurser, babycafé med boktema, musikevenemang, gallerivernissager och studiebesök. Förutom detta har det öppnats flera butiker och antikvariat i byn.

## Resultat

En god grund för fortsatt utveckling av Borrby Bokby har etablerats. Alla inblandade butiker och verksamheter fortsätter att hålla öppet och nya författarböcker är planerade. Intresset ökar

ständig och nya inslag tillkommer. Motivet att göra Borrby till Bokby var att Borrby, som varit en betydande ort för handel, återigen skulle få liv och locka nya besökare till byn genom ett spännande koncept har verkligen införlivats. Borrby Bokby har blivit medlemmar i den internationella organisationen IOB (International Organization of Book Towns) och får därmed titulera sig Book Town, som den enda bokbyn i Sverige. Genom att marknadsföra Borrby som bokby har besöksantalet ökat.

Projektägare Borrbyföretagarna  
Projektid 2011.05 – 2012.08  
Finansiering 801 550 kr  
Privat finansiering 0 kr  
Ideellt arbete 1 091 325 kr  
Plats Borrby, Simrishamn  
Strategisk inriktning Välkomnande  
Axel Livskvalitet och diversifiering

[www.borrby-bokby.se](http://www.borrby-bokby.se)



# GAMLA LUNDAVÄGEN

**SJV 2011-1729**

## Projektidé

Den gamla landsvägen mellan Ystad och Lund har kvar sina historiska vindlingar genom ett ålderdomligt kulturlandskap i det inre backlandskapet mellan ås- och slättbygd. Syftet med projektet var att sprida information om områdets rikedom på fornminnen samt fauna och flora. Genom att göra insatser för just kunskapspridning kring natur- och kulturhistoria såg man möjligheter att öka områdets attraktivitet inom besöksnäringen.

Projektägare Föreningen Gamla  
Lundavägen  
Projektid 2010.05 – 2013.12  
Finansiering 703 657 kr  
Privat finansiering 0 kr  
Ideellt arbete 300 375 kr  
Plats Ystad  
Strategisk inriktning Välkomnande  
Axel Livskvalitet och diversifiering

[www.gamlalundavagen.se](http://www.gamlalundavagen.se)



## Genomförande

I projektet har man satt upp informationstavlor och i samband med detta har illustrationer och kartor till de olika informations- och orienteringstavlorna tagits fram. Förutom detta har man anlagt ett antal rastplatser med bord och bänkar, varav en har utrustats med grillplats. Förutom dessa fysiska ting har man även inom projektet skapat en webbsida och en app för smartphones.

## Resultat

Tack vare projektet har man skapat nätverk med andra organisationer och kunskapen om områdets natur och kultur bland allmänheten har ökat. Projektet bör ses som ett första steg för vidare landsbygdsutveckling i området där det kan komma att skapas efterfrågan på tjänster och produkter från fler entreprenörer längs Gamla Lundavägen.

Foto: Göran Olsson

# SANDHAMMAR- FYREN

**SJV 2011-4403**

## Projektidé

Projektidén ville så långt som möjligt återställa fyrplatsen till ursprungligt skick och kunna visa allmänheten hur en, fortfarande igångvarande, Heidenstamfyr ser ut och fungerar. Projektet skulle skapa en ekonomisk grund för fortsatt utveckling genom de inkomster som kunde uppbibras.

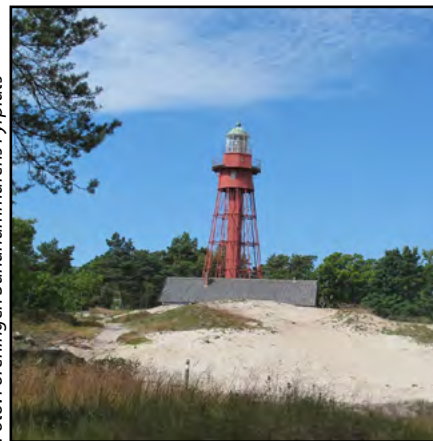
## Genomförande

Inom projektet har man byggt upp Sandhammarfyren till ett nytt turistmål samt markerat den flyttade norra fyren med en modell i skala 1:10. Det har även röjts och gallrats i den angränsande skogen och det har organiserats visningar av fyren under sommaren.

## Resultat

Idag finns det en broschyr om fyren och dess historia och en modell av fyren som är placerad på dess ursprungliga plats. En markant ökning av besöksantalet till fyren har skett och ett större allmänintresse för Sveriges första Heidenstamfyr. Man kommer att fortsätta med visningar av fyren och i mån

Foto: Föreningen Sandhammarens Fyrplats



av ekonomiska resurser fortsätta återställa fyrplatsen till ursprungligt skick.

Projektägare Föreningen  
Sandhammarens Fyrplats  
Projektid 2011.04 – 2013.10  
Finansiering 230 739 kr  
Privat finansiering 71 889 kr  
Ideellt arbete 0 kr  
Plats Ystad  
Strategisk inriktning Välkomnande  
Axel Livskvalitet och diversifiering

[www.sandhammarensfyrplats.se](http://www.sandhammarensfyrplats.se)

# BRÖSARP MED NATUREN SOM LOCKBETE

SJV 2011-5947

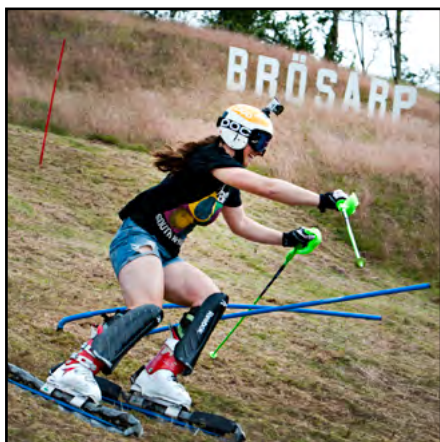


Foto: Emilia Olofsson

## Projektidé

Brösarps befolkningsutveckling behöver förnygras, då flera personer i bygden är över 60 år. För att trygga skola, serviceutbud m.m. ville man locka fler barnfamiljer till bygden för att bosätta sig. Varierande och nära natur var möjligheten som motiverade till leaderprojektet.

## Genomförande

Inom projektet har man genomfört en rad främjande aktiviteter för att bygga infrastruktur och marknadsföra

Projektägare Brösarps Byagille  
Projektid 2012.02 – 2013.12  
Finansiering 609 676 kr  
Privat finansiering 54 386 kr  
Ideellt arbete 396 900 kr  
Plats Brösarp, Tomelilla  
Strategisk inriktning Välkomnande  
Axel Livskvalitet och diversifiering

[www.brösarp.se](http://www.brösarp.se)

Brösarps naturprofil. Exempel på aktiviteter som genomförts: förskolan har fått en inriktning med pedagogiken I Ur och Skur, man har anlagt ett skogsklassrum, byggt ett utegym, skyltat till motionsspår, vandringsleder, ishockeyrink, övernattningsplatser m.m.

## Resultat

Bygden har idag fått en bättre "infrastruktur" att locka barnfamiljer med. Aktiviteterna har vart och ett på sitt sätt gjort att många bäckar små blivit en å, och med hjälp av media har man spridit en bild av en idyllisk by i storslagen natur. Projektets genomslagskraft att locka barnfamiljer är något som kanske först kan utvärderas om ett par år, men redan nu har det flyttat in barnfamiljer tack vare satsningen och exponeringen av naturen som lockbete.

YSTADS STÅENDE TEATERSÄLLSKAP

## Projektidé

Projektet verkade som en förstudie där man ville undersöka möjligheterna med att bygga tak över spelplatsen i Marsvinsholm och ta fram beslutsunderlag genom att kartlägga förutsättningar, kostnader och ta fram modellförslag. Ett tak skulle skapa konkreta, långsiktiga möjligheter för att i samarbete med andra aktörer kunna både förtäta och förlänga säsongen på Marsvinsholm.

## Genomförande

Projektet genomförde research på andra liknande tak, kontaktade byggbranschen, uppmätte spelplatsen och undersökte bygglov. Man tog även fram skisser och digitala fotomontage samt tog fram kravspecifikation utifrån omfattande diskussioner och konsekvensanalyser.

## Resultat

Man valde inom projektet att för tillfället inte gå vidare med att bygga taket. Syftet var att ta fram beslutsunderlag, oavsett om det skulle byggas eller inte.

# FÖRSTUDIE TAK ÖVER SPELPLAN MARSVINSHOLM SJV 2011-7705

Om man skulle ha gått vidare hade det även behövts kostnadsunderlag, att man undersökt finansieringsmöjligheter och undersökt intresset hos fler arrangörer, genomfört studiebesök samt att man tagit fram handlingsplan för ett bygge. Dessa aktiviteter försenades och bidrog till att man beslutade att inte bygga tak över spelplanen.

Projektägare Ystads stående  
teatersällskap  
Projektid 2011.11 – 2012.11  
Finansiering 164 960 kr  
Privat finansiering 23 566 kr  
Ideellt arbete 21 350 kr  
Plats Ystad  
Strategisk inriktning Välkomnande  
Axel Livskvalitet och diversifiering

[www.yst.nu](http://www.yst.nu)

# VANDRA I SKÅNE

**SJV 2012-4388**

## Projektidé

Projektets idé var att lyfta Skånes fantastiska vandringmöjligheter i en tid då vandring som turistaktivitet ökar och där vi kan se en ökad trend kring hälsomedvetenhet och ekoturism i samhället. Vandra i Skåne är ett samarbetsprojekt mellan Leader Lundaland och Ystad-Österlenregionen i syfte att utveckla ett koncept för vandring-utveckling samt lyfta vandringen, initialt inom områdena och på sikt inom övriga Skåne.

**Projektägare** Leader Lundaland &  
Leader Ystad-Österlenregionen

**Projektid** 2013.02 – 2014.10

**Finansiering** 676 421 kr

**Privat finansiering** 0 kr

**Ideellt arbete** 58 700 kr

**Plats** Ystad-Österlenregionen samt  
Leaderområde Lundaland

**Strategisk inriktning** Välkomnande

**Axel** Samarbete

[www.vandraisokane.se](http://www.vandraisokane.se)



Foto: Paul Ström

## Genomförande

Projektet var ett paraplyprojekt med ett antal underliggande delprojekt. Exempel på delprojekt och aktiviteter som genomförts är: framtagande av varumärke, kommunikationsstrategi, vandringsskarta över pilgrimsleden mellan Lund och S:t Olof, guidebok på svenska och engelska samt genomförande av vandringshelg med byaktiviteter, utvecklande av sex stycken Trekking Center (informationsplatser) längs med leden.

## Resultat

Projektet har gjort pilgrimsleden mer tillgänglig för vandring genom bl.a. en karta, i såväl pappersformat som digitalt, en guidebok som beskriver flera platser längst med leden, så kallade Trekking center där vandrare ges möjlighet att hämta karta och guidebok, information om övernattningsmöjligheter samt viss ledmarkering. Tre delsträckor kommer att finnas med under Eurorando 2016, som är ett vandrings-evenemang som lockar uppemot 7 000 vandrare från hela Europa.



Foto: Hans-Eric Jonsgården

## Projektidé

Projektet gjordes som en fortsättning på ett tidigare Leaderprojekt: Brösarp – med naturen som lockbete. Den gula leden, dagens Backaled, var dock i ett bedrövligt skick eftersom Länsstyrelsen inte haft resurser för att sköta den. Genom renovering av leden ville man förbättra vandringssleden såväl fysiskt som vad gäller information.

## Genomförande

Röjning av sly och gräs, trasiga och ner slitna stängselövergångar och trappor har bytts ut. Noggrann och väl avvägd markering av leden har gjorts med målning på träd enligt tydlig mall, eller genom stolpar och pilar. Slutligen har ett omfattande informationsmaterial producerats: större anslagstavlor med kartor över leden, skyltar med information om natur och kultur samt en folder. På allt detta material finns en QR-kod, genom vilken man kan hitta kartor och ladda ner till sin smartphone.

# BRÖSARP BACKALEDEN

**SJV 2013-937**

## Resultat

Leden ger ökad attraktivitet i regionen generellt, och därmed såväl övernattningar som annan konsumtion. Turismen, och inte minst vandringsturismen, attraherar människor i alla åldrar som därigenom upptäcker de stora värden som bygden har. Detta kan i sin tur medverka till att några väljer att bosätta sig här. Leden bidrar genom ovanstående till landsbygdens positiva utveckling och hållbar tillväxt.

**Projektägare** Brösarps Byagille

**Projektid** 2013.03 – 2015.02

**Finansiering** 110 786 kr

**Privat finansiering** 0 kr

**Ideellt arbete** 215 649 kr

**Plats** Brösarp, Tomelilla

**Strategisk inriktning** Välkomnande

**Axel** Miljö och landskap

[www.brösarp.se](http://www.brösarp.se)





Europeiska jordbruksfonden för  
landsbygdsutveckling: Europa  
investerar i landsbygdsområden

