



Lokalt ledd utveckling

LEADER

SYDÖSTRA SKÅNE

LÄGESRAPPORT



2020-01-01 – 2020-12-31

INNEHÅLLSFÖRTECKNING

Vad är leader?	4	<i>Pågående projekt</i>	
Hallå där!	6	Innovationscenter för landsbygden	32
Inledning	7	Mitt Simrishamn	33
Lokal aktionsgrupp, LAG	7	Circle	34
Resultat så här långt	8	Equine Monitoring	35
Projekten	9	Transnationellt samarbetsprojekt säl och skarv	36
Ekonomi	9	Fiskabonnemang direkt till konsument	37
		Hållbar ekonomisk tillväxt på landsbygden	38
		Ledbaserad turism och fritid – Mountainbikeleder	39
<i>Avslutade projekt</i>		La Source	40
Destination Häst Sydöstra Skåne	10	Solvalla bygdegård i rörelse till vardag och fest	42
Förstudie Hantverkskompetens	12	Fika för livet!	43
Must-SM i Kivik	14	Kulturnavet Österlen	44
Nötodling Österlen	16	Hållbart hästföretagande i sydöstra Skåne	45
Färsk fisk – Från hav till bord	18	Österlens sköna vattendrag	46
FXH – Future Experience Hub	20	Tillsammans för biosfärområde Vombsjösjönsänkan	47
Yalla Sjöbo	22	Förstudie hållbara gräsytor för sport och fritid	48
Från SFI till arbete	24	Geokids	49
Marinpedagogisk verksamhet	26		
Förstudie samverkan invasiva arter	28		
En vik i Sjöriket Skåne – Arkelstorpssviken	30	Slutord	50

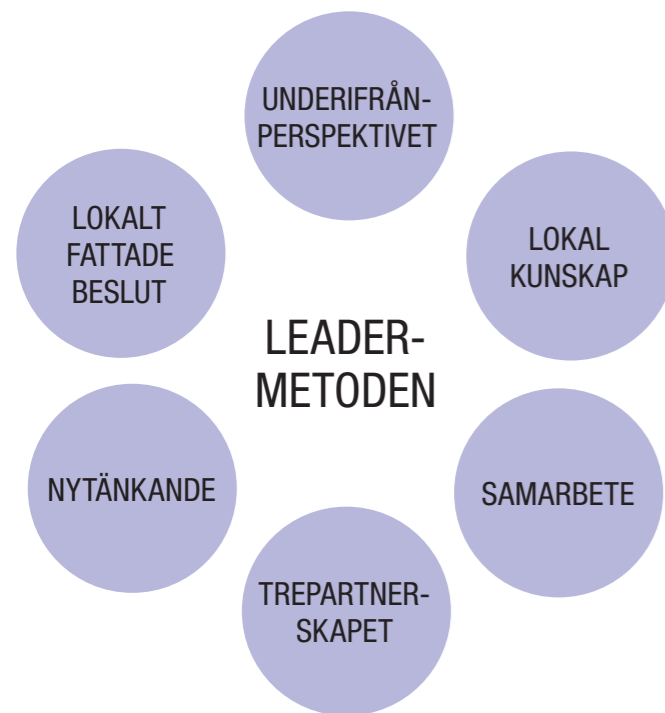


VAD ÄR LEADER?

METOD OCH STÖD

Leader är två saker: dels en metod som använts inom EU sedan 90-talet och dels ett stöd till lokala projekt som på olika sätt kan bidra till lokal utveckling.

Leadermetoden går ut på att tillvarata lokala initiativ och förutsättningar och har ett starkt underifrånperspektiv. Metoden bygger på ett viktigt samarbete mellan offentlig, privat och ideell sektor – det så kallade trepartnerskapet.



Själva begreppet Leader är en förkortning av en fransk mening som betyder: Sammanlänkade åtgärder för att stärka landsbygdens ekonomi.

Varje leaderområde har en egen organisation med leaderkontor, styrelse, budget och lokal utvecklingsstrategi.



LEADER Sydöstra Skåne ger stöd till lokala idébärare som har för avsikt att arbeta efter leadermetoden i samverkansprojekt som kan stärka och utveckla ett konkurrenskraftigt sydöstra Skåne.

STYRELSE

Varje leaderområde har en styrelse som kallas för LAG, Lokal Aktionsgrupp, vars främsta uppgift är att bevilja projekt och se till så att målen i den lokala utvecklingsstrategin uppfylls.

LAG består av ledamöter från ideell, privat och offentlig sektor. Denna sammansättning innebär inte bara en oöverträfflig kompetensbank utan bidrar också till en bättre helhetssyn på leaderområdets förutsättningar.

FINANSIERING

Verksamheten och projekten finansieras av de europeiska struktur- och investeringsfonderna: Jordbruksfonden för landsbygdsutveckling, Havs- och fiskerifonden, Regionala utvecklingsfonden och Socialfonden. Även den svenska staten och medverkande kommuner går in med pengar.

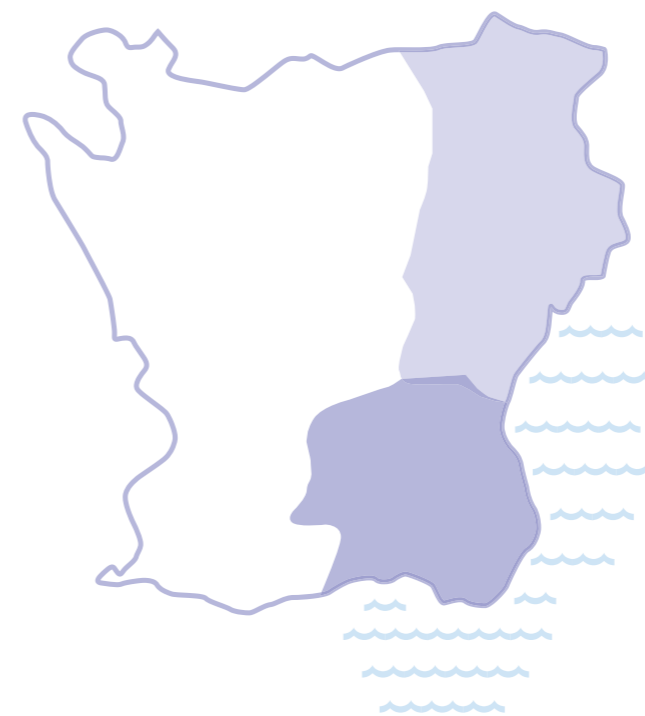
LEADER Sydöstra Skåne har en budget om totalt 49 500 000 kronor för den innevarande programperioden 2014-2020.

Eftersom programperioden nu lider mot sitt slut, och det ännu inte är klart när nästa programperiod kan starta, kommer det att bli aktuellt med så kallade förlängningsår.

LEADEROMRÅDET

LEADER Sydöstra Skåne omfattar kommunerna Simrishamn, Sjöbo, Tomelilla och Ystad.

Inom Havs- och fiskerifonden bildas ett utökat leaderområde med ovanstående kommuner samt Bromölla, Kristianstad, Osby och Östra Göinge kommun.



LOKAL UTVECKLINGSSTRATEGI

Den lokala utvecklingsstrategin för LEADER Sydöstra Skåne är framtagen för att främja landsbygdsutveckling i de ingående kommunerna. Strategin ligger till grund för LAG i sitt arbete med att bevilja stöd till projekt.

LEADER Sydöstra Skåne arbetar med projekt utifrån tre övergripande mål:

- Ökad samverkan och utbyte inom/mellan näringar kring närproducerat och nya lokala marknader.
- Förbättrade kommunikationer och tillgänglighet för ökad attraktivitet och framtidstro för boende, besökare och företag.
- Ett område som bevarar natur- och kulturvärdena och har en god vattenkvalité.

Till dessa övergripande mål har tre insatsområden tagits fram för att tydliggöra strategins inriktning:

Närproducerat och nya lokala marknader – samverkan mellan näringar för utveckling av besöksnäringen och nya lokala marknader, system och metoder för kompetensöverföring och samarbeten inom/mellan privat, ideell och offentlig sektor, ökad lokal förädling, produktutveckling samt diversifiering bland jordbruks- och fiskeriföretag.

Kommunikation och tillgänglighet – attrahera och utveckla kompetenser och nya lokala finansieringsmöjligheter, förbättrad fysisk och digital infrastruktur, inkludering av områdets invånare med fokus på unga och nya svenskar, ökad tillgänglighet, utbud och kvalitet av natur-, kultur- och fritidsaktiviteter.

Naturvärden och grön och blå tillväxt – förbättrad vattenkvalité och skydd av den biologiska mångfalden, ökad omställning till hållbart kretsloppstänkande, ökad kunskap och intresse för hållbarhetsfrågor och naturen.

Horisontellt löper ett mål om en hållbar utveckling genom följande tre dimensioner: Ekologisk hållbarhet, Social hållbarhet och Ekonomisk hållbarhet.

Leonor Lavröd Sologuren, LAG-ledamot samt marinbiolog & legitimerad lärare

Vilket leaderprojekt i sydöstra Skåne imponerar särskilt på dig?

Leaderprojektet *Österlens sköna vattendrag* imponerar på mig dels för de olika samarbeten som vi har haft med projektet, dels för förmågan till nytänk. När projektet skulle ha sin slutkonferens så var pandemin i full gång, istället organiserades vattenvandringar vid de olika vattendragen kring Österlen. Det här gjorde att intresset för vattendragen ökade och vikten av den biologiska mångfalden kunde lyftas upp.

Hur viktigt är Leader och leadermetoden för den sydostskånska landsbygden?

Det är jätteviktigt för den sydskånska landsbygden. Den ger möjligheter att utföra förstudier som sedan kan leda till större och mer permanenta projekt.

Vad gör leadermetoden så framgångsrik tror du?

Trepartnerskapet, samarbetet mellan de olika sektorerna: offentlig, privat och ideell sektor ger en stor bredd inom kunskap och erfarenhet, vilket i sig bidrar till att kunna starta innovativa projekt.



Britt-Marie Börjesson, Kommundirektör, Tomelilla kommun

Vilket leaderprojekt i sydöstra Skåne imponerar särskilt på dig?

Ska jag välja så är det *Equine Monitoring* i Brösarp som sätter Tomelilla kommun på kartan och bidrar till vårt geografiska platsvarumärke! Det ger oss ett internationellt avtryck med fokus på företagsutveckling, naturliga öppna betesmarker, ny teknik, evidens och platsvarumärket.

Hur viktigt är Leader och leadermetoden för den sydostskånska landsbygden?

Ja, jag tycker generellt att Leader är viktigt för landsbygden och den sydskånska landsbygden utveckling. Vi har i rådande pandemi också lärt oss att landsbygden har en ökad attraktionskraft hos en målgrupp människor som inte attraheras av det urbana, både ur ett hållbarhets- och smittspridningsperspektiv. Det är viktigt att kunna fortsätta gynna innovationer och tillväxt småskaligt.

Vad gör leadermetoden så framgångsrik tror du?

Jag uppfattar att en av fördelarna med leadermetoden är just det lokala och småskaligheten. Återstår gör att se hur Regeringens intention att få Leader rikstäckande ska uppnås. För att få EU-finansieringen att räcka kommer det då sannolikt att behövas en översyn av antal leaderområden och av budget och resurser.



Rutger Engvall, projektledare för leaderprojektet *Hållbara gräsytor för sport och fritid*

Vilket leaderprojekt i sydöstra Skåne imponerar särskilt på dig?

Kulturnavet Österlen känns för mig som ett mycket angeläget och viktigt projekt. Österlen är ju redan idag välkänt, som en region med ett rikt kulturliv, men består ju av många enskilda och geografiskt utspridda aktörer. Här tror jag att leadermetoden och projektet har stora möjligheter att bidra. Om man tillsammans med dessa aktörer kan skapa en "infrastruktur", som underlättar livet för de utövande kulturarbetarna och så bidrar man samtidigt till att ytterligare stärka dessa och Österlens position som en av Sveriges mest intressanta kulturregioner.

Hur viktigt är Leader och leadermetoden för den sydostskånska landsbygden?

Leader utgör en viktig möjlighet till finansiering av lokala projekt. I synnerhet i sydöstra Skåne där tillgången till stora företag och starka finansiella aktörer är begränsad. Här fungerar Leader som en katalysator som främjar kontakter mellan det ideella, offentliga och det privata, som annars kanske inte skulle ske lika effektivt.

Vad gör leadermetoden så framgångsrik tror du?

Återigen främst därför att man erbjuder finansiering av lokala projekt, men också att man erbjuder praktisk hjälp och stöd genom hela projektet. Man tvingas formulera och strukturera sitt projekt vilket ofta resulterar i ytterligare höjning av kvalitén. Leaders ledande roll skapar också ett ökat förtroende hos andra berörda intressenter och möjligheterna till medfinansiering.



Under 2020 har LAG anpassat sig till förutsättningarna som följt i pandemins spår. Vi hann träffas för ett fysiskt LAG-möte i februari 2020, men har därefter hållit samtliga LAG-möten och projektavstämningar digitalt.

Det är tråkigt att inte träffas, men vår verksamhet har kunnat fortsätta i stort sett opåverkad. Den digitala tekniken ersätter inte "riktiga" möten men har tillfört en ny dimension, vi har blivit lite effektivare och mer disciplinerade på våra möten. Viktigast av allt, LAG har kunnat fortsätta att prioritera flera nya leaderprojekt under året.

LEADER Sydöstra Skåne har tagit ytterligare steg för att uppfylla de mål som är uppsatta i den lokala utvecklingsstrategin genom de projekt som LAG prioriterat.



Carina Almedal
Ordförande
LEADER Sydöstra Skåne

LOKAL AKTIONSGRUPP, LAG

Den 31 december 2020 satt följande ledamöter i LEADER Sydöstra Skånes styrelse, LAG:

Ledamöter från offentlig sektor

Daniel Jonsgården, Tomelilla
Kamilla Danielsson, Sjöbo
Mats Carlsson, Simrishamn
Mattias Johansson, Ystad

Ledamöter från privat sektor

Ann-Margrete Clarén, Simrishamn
Ann-Sofie Larsson, Tomelilla (suppleant)
Carina Almedal, Tomelilla
Ingmar Thorén, Sjöbo (suppleant)
Petter Gustafsson, Ystad
Rigmor Löfvenhamn, Sjöbo

Ledamöter från ideell sektor

Angelica Andersson, Sjöbo
Henrik Mårtensson, Simrishamn
Janet ten Have, Tomelilla
Patrik Karlsson, Ystad
Sofia Osburn Sarstedt, Simrishamn (suppleant)
Vakant, Ystad (suppleant)

Ledamöter med särskild havs- och fiskerikompetens

Bengt Andersson, Ystad
Leonor Lavröd Sologuren, Ystad

Läs mer om våra ledamöter på vår webbplats:
www.leadersydostraskane.se/om-oss/foreningen/lag

RESULTAT SÅ HÄR LÅNGT

PROJEKTEN

Resultaten nedan är från de 11 projekt som har avslutats och slutrapporterat innan den 31 december 2020.

7 605
deltagare i
kompetenshöjande
aktiviteter

202
arrangerade
utbildningar

114
samarbeten

69
arbetslösa
i sysselsättning

65
nya produkter
eller tjänster

36
arbetslösa som
kommit närmare
arbetsmarknaden

16
nyskapade
arbetstillfällen

12
nya företag

På följande sidor presenteras LEADER Sydöstra Skånes samtliga 28 beviljade projekt per den 31 december 2021. Först kommer de 11 projekt som har slutrapporterat innan den 31 december 2020 och därefter följer de 17 projekt som var pågående den 1 januari 2021. Projekten är därefter sorterade efter insatsområde:

- Närproducerat och nya lokala marknader
- Kommunikation och tillgänglighet
- Naturvärden och grön och blå tillväxt

och därefter efter vilken fond som finansierat projektet:

- Jordbruksfonden för landsbygdsutveckling (EJFLU)
- Havs- och fiskerifonden (EHFF)
- Regionala utvecklingsfonden (ERUF)
- Socialfonden (ESF)

Trepartnerskapet finns i samtliga 28 projekt men ägarskapet är fördelat enligt följande:

- 9 projekt ägs av offentlig sektor
- 4 projekt ägs av privat sektor
- 15 projekt ägs av ideell sektor (varav LEADER Sydöstra Skåne själv är ägare till tre projekt)

Projekten har en god geografisk spridning i leaderområdet och många projekt är verksamma i hela området.

Projekten har kommit olika långt, vilket du kommer att märka när du läser rapporten. Pandemin har drabbat projekten olika hårt och många projekt har valt att förlänga sin projektid.

EKONOMIN

Den totala budgeten för LEADER Sydöstra Skåne under programperioden 2014-2020 var vid starten 49 500 000 kr. Vid årsskiftet 2020/2021 hade LAG beslutat om 34 744 406 kr till 28 leaderprojekt i vårt område.

I tabellerna till höger redovisas fördelningen av beslutade och kvarvarande projektmedel mellan de fyra olika struktur- och investeringsfonderna samt fördelningen av beslutade projektmedel mellan respektive insatsområde samt samarbetsprojekt och drift (som särredovisas).

Ekonomi för driften (max 25 % av totalt utbetalade projektmedel under programperioden) redovisas i årsrapporten och på den årliga föreningsstämman.

Regeringen har beslutat om två förlängningsår och vår förhoppning är därför att vi ska ha möjlighet att ta emot ytterligare medel. I så fall kommer vi att kunna bevilja ytterligare projekt i vårt område under 2021 och 2022.

Beslutade samt kvarvarande projektmedel per fond (kr)

	Beslutade	Kvarvarande
Jordbruksfonden för landsbygdsutveckling (inkl. drift)	35 310 743	8 426
Havs- och fiskerifonden	6 145 597	2 035 234
Regionala utvecklingsfonden	2 993 965	0
Socialfonden	2 669 101	0
	47 119 406	2 043 660

Beslutade projektmedel per insatsområde (kr)

Insatsområde 1: Närproducerat och nya lokala marknader	13 056 835
Insatsområde 2: Kommunikation och tillgänglighet	12 269 225
Insatsområde 3: Naturvärden och grön och blå tillväxt	6 361 548
Samarbetsprojekt	3 056 798
Drift	12 375 000
	47 119 406



FOTO: JULIA FALKMAN

DESTINATION HÄST SYDÖSTRA SKÅNE

PROJEKTFAKTA	
Journalnummer	2016-4241
Projektnamn i ansökan	Tillväxt hästturism i sydöstra Skåne
Projektägare	Sjöbo kommun
Samarbetspartners	Skånes Ridsportförbund, Hästen i Skåne, Equi Tours, Öresundsbron, Innovationscenter för landsbygden
Projektperiod	2017-08 – 2018-12
Fond	Jordbruksfonden för landsbygdsutveckling
Insatsområde	Närproducerat och nya lokala marknader
Information	www.destinationhast.se
LAG:S BEDÖMNING	
Beslutsdatum	2016-11-07
Urvalskriterier	276 poäng

LAG:s motivering: Projektet bidrar till att olika näringar samverkar för att skapa en ny marknad genom hästturismerbjudande vilket också bidrar till utvecklingen av besöksnäringen. Projektet kommer att synliggöra närproducerade produkter och tjänster samt göra dem mer tillgängliga. Projektet bidrar till företagsutveckling och paketering av tjänster och produkter för företag inom hästbranschen i sydöstra Skåne. Projektet handlar också att marknadsföra hästturismen i sydöstra Skåne, i övriga Skåne, i Sverige och i Europa vilket bidrar till en utveckling av besöksnäringen. Projektet bidrar till att uppfylla målen inom Landsbygdsprogrammet genom att bidra till företagsutveckling och stärkt konkurrenskraft. Projektet grundar sig på samarbeten mellan olika företag, organisationer och myndigheter för utveckling av hästturismen i sydöstra Skåne. Projektet bidrar till ekonomisk utveckling på landsbygden.



FINANSIERING (kr)	Budget	Utfall
Projektstöd från EU-fond	896 954	859 608
Offentligt stöd från LAG	441 783	423 389
Total finansiering	1 338 737	1 282 997
IDEELLA INSATSER (kr)		
Ideellt arbete	380 000	406 903
INDIKATORER	Förväntat målvärde	Uppnått målvärde
<i>Insatsområde 1: Närproducerat och nya lokala marknader</i>		
Antal företagsutvecklingsprojekt	1	1
Antal samarbeten	8	12
Antal arrangerade utbildningar	5	5
Antal deltagare som genomfört kompetenshöjande åtgärder	75	125
Antal nya produkter och tjänster	5	8
Antal nya testade marknader	3	3
Antal nyskapade arbetstillfällen	9	11
Antal skapade företag	5	9
Antal projektägare som efter projektet känner ökad framtidstro	1	1

Det långsiktiga målet är att medverka till att sydöstra Skåne blir en välkänd och välbesökt "hästturismdestination".

Om projektet

Syftet var att mobilisera och utveckla hästturismen i sydöstra Skåne – att inventera, sammanföra, samverka och gemensamt prova nya metoder för affärsutveckling, paketering, marknadsföring och försäljning av hållbar hästturism.

Aktiviteter

I projektet genomfördes ett flertal utbildningar och frukostmöten för hästföretagare på olika teman som exempelvis riddleter, lagar, regler, avtal, stöd och bidrag. En utbildning fokuserade helt på hur hästföretagarna kan få en mer affärsmässig verksamhet som bär sig rent ekonomiskt och bland föreläsarna fanns Rhys Evans, doktor i Hästekonomi på lantbruksuniversitetet i Bergen, som även höll i en workshop tillsammans med deltagarna.

Resultat

Varje träff samlade i snitt 30 hästföretagare som, förutom att lära känna och nätverka med varandra, fick möjlighet att knyta viktiga kontakter med kommunrepresentanter, tjänstepersoner på Länsstyrelsen med flera. Detta ledde till många nya samarbeten hästföretagarna emellan och skapade en förståelse för varandras verksamheter. Ett frukostmöte resulterade i Hästrundan – Österlen och grannar, ett event som efter premiärsuccén försommaren 2018 nu är ett återkommande årligt evenemang.

Projektet fick mycket positiv uppmärksamhet och blev omskrivet i både lokaltidningar och nationella hästmagasin. Projektledarna var även och pratade om projektet på regeringskansliet i Stockholm.

Efter projektets slut kunde man tydligt se att antalet startande på hästtävlingar som arrangerade av Skånes Ridsportförbund hade ökat och att många ryttare från klubbar, som vanligtvis inte brukar tävla i Skåne, deltog.

Projektet bidrog också till att politiker och tjänstepersoner i sydöstra Skåne fick upp ögonen för hästturismen.



FOTO: HALLAMÖLLA GÅRD



FOTO: KULTUREN I LUND

FÖRSTUDIE HANTVERKSKOMPETENS

PROJEKTFAKTA	
Journalnummer	2016-6597
Projektnamn i ansökan	Förstudie Hantverkskompetens
Projektägare	Sjöbo kommun
Samarbetspartners	Sjöbo Vuxenutbildning, BEVIS – Byggnadsvård i Skåne samt företag i Skåneregionen med en inriktning mot byggnadsvård
Projektperiod	2016-10 – 2017-12
Fond	Jordbruksfonden för landsbygdsutveckling
Insatsområde	Närproducerat och nya lokala marknader
Information	www.sjobo.se
LAG:S BEDÖMNING	
Beslutsdatum	2016-12-07
Urvalskriterier	216 poäng

LAG:s motivering: Projektets syfte är att bevara hotad kompetens genom att undersöka möjligheterna att skapa en yrkesutbildning vilket går helt i linje med den lokala utvecklingsstrategin. Projektet bidrar till att uppfylla målen i Landsbygdsprogrammet genom att främja kunskapsöverföring och innovation på landsbygden.

FINANSIERING (kr)		
	Budget	Utfall
Projektstöd från EU-fond	258 296	211 160
Offentligt stöd från LAG	127 221	104 004
Total finansiering	385 517	315 164
IDEELLA INSATSER (kr)		
Ideellt arbete	48 400	19 866
INDIKATORER		
	Förväntat målvärde	Uppnått målvärde
<i>Insatsområde 1: Närproducerat och nya lokala marknader</i>		
Antal samarbeten	1	1
Antal insatser som syftar till att bevara hotad kompetens i området	2	2



FOTO: KLAUS POST/FREEIMAGES.COM

Vi måste tillvarata värdefull kompetens kring traditionella metoder för att restaurera gamla byggnader med ett kulturhistoriskt värde.

Om projektet

Syftet var att skapa en förstudie kring kompetensförsörjning inom byggnadshantverk i sydöstra Skåne då dessa värdefulla kompetenser riskerar att försvinna.

Utbildningsläget för det traditionella bygghantverket har hamnat i kläm i det svenska utbildningssystemet då byggutbildningarna satsar nästan fullt ut på nyproduktion och hantverksutbildningarna satsar mer på småhantverk. Traderad kunskap om både material och tekniker håller på att gå förlorad och huvudsyftet med förstudien var därför att utreda möjligheten att starta en specialiserad utbildning med fokus på traditionella hantverks- och byggmetoder (byggnadsvård).

Aktiviteter

Projektet initierade flertalet samarbeten mellan planerare, utbildningsanordnare, byggbranschen och fastighetsägare.

Projektet använde följande tre metoder för att besvara förstudiens frågeställningar:

1. Informationssökning och sammanställning av befintliga studier, prognoser och rapporter.
2. Enkäter till målgrupperna – hantverkare, studenter och fastighetsägare.
3. Uppföljnings- och dialogmöten (lokalt) med hantverkare.

Resultat

Projektets aktiviteter resulterade i en rapport, som var tänkt att ligga till grund för att kunna skapa en eller flera eftergymnasiala utbildningar i leaderområdet. Vid projektets slut startades utbildningen Hantverkslärling inom kulturhistorisk byggnadsteknik på Sjöbo Vuxenutbildning.



FOTO: CLEM ONOJEGHUO/UNSPLASH



MUST-SM I KIVIK

PROJEKTFAKTA	
Journalnummer	2016-6565
Projektnamn i ansökan	Must-SM i Kivik
Projektägare	Svenska musterier
Samarbetspartners	Simrishamns kommun, Eva Allé, TasteCelebrations, Grevlunda Mathantverk, Ulriksdals Trädgård, Äppelmarknaden, Kiviks Musteri, Ola Glans ljud, Lundbergs el
Projektperiod	2017-06 – 2018-12
Fond	Jordbruksfonden för landsbygdsutveckling
Insatsområde	Närproducerat och nya lokala marknader
Information	www.must-sm.se

LAG:S BEDÖMNING	
Beslutsdatum	2016-12-07
Urvalskriterier	310 poäng

LAG:s motivering: Projektets syfte är att höja äppelmustens status som fest- och måltidsdryck lokalt, regionalt och nationellt, främja tillverkning, försäljning och användning av kvalitetsmust, stödja samverkan mellan företag samt gynna besöksnäringen på Österlen med fokus på den lokala äppel- och mustnäringen. Projektets syfte är också att arrangera workshops för gymnasiestudenter, befintliga odlare och butiker, restauranger och dryckesbranschen. Projektet bidrar till lokal förädling och produktutveckling, samverkan för utveckling av nya lokala marknader samt workshops för kompetensöverföring och kompetenshöjande insatser. Vidare bidrar projektet till ekonomisk utveckling på landsbygden vilket är det grundläggande målet för Europeiska jordbruksfonden för landsbygdsutveckling. Projektet bidrar också till företagsutveckling och stärkt konkurrenskraft.

FINANSIERING (kr)	Budget	Utfall
Projektstöd från EU-fond	741 824	704 850
Offentligt stöd från LAG	365 376	348 981
Privat finansiering (intäkter)	49 250	50 726
Total finansiering	1 156 450	1 104 557

IDEELLA INSATSER (kr)	Budget	Utfall
Ideellt arbete	348 727	394 790
Ideella resurser	36 500	40 000

INDIKATORER	Förväntat målvärde	Uppnått målvärde
<i>Insatsområde 1: Närproducerat och nya lokala marknader</i>		
Antal företagsutvecklingsprojekt	1	1
Antal samarbeten	24	57
Antal arrangerade utbildningar	7	12
Antal deltagare som genomfört kompetenshöjande åtgärder	150	1 782
Antal nyskapade arbetstillfällen	0	3
Antal nya produkter och tjänster	11	23
Antal skapade företag	0	2
Antal insatser som syftar till att bevara hotad kompetens i området	0	2
Antal projektägare som efter projektet känner ökad framtidstro	1	1



Som äppelodlare eller mustare är man väldigt nära basnäringen och kanske inte alltid så marknadsorienterad. Must-SM innebar ett första steg in i den världen och man började tänka mer på förpackning, marknadsföring och sådana saker.

Om projektet

Syftet var att utveckla och under två år genomföra ett unikt event med koppling till äppelodling och framväxande musterinäring i hjärtat av svensk äppelodling på Österlen – Svenska mästerskapen i Äppelmust i Kivik.

Målet var att höja äppelmustens status och bidra till ökad lönsamhet hos musterier, nyetablering och ökad besöksnäring.

Aktiviteter

Must-SM arrangerades under 2017 och 2018 och lockade 43 deltagande musterier från hela landet som tillsammans tävlade med 140 olika muster och hade 600 besökare.

En namnkunnig jury testade musterna i blindo och utsåg vinnare i fem olika kategorier. Juryn lämnade också skriftlig feedback till deltagande musterier, för att dessa ska kunna förfinas och utveckla sina produkter.

Besökarna tilldelades information om samtliga produkter och i entréavgiften ingick mustprovning, mustskola, guddad äppelsafari bland äppelodlingar samt smakprov på hur äppelmust kan användas i mat.

Besökarna fick även utse ”Publikens val” genom att provsmaka sig igenom utställarnas produkter och därefter rösta.

Under projektet arrangerades även seminarium för äppelodlare och elever från Bollerups lantbruksgymnasium.

Resultat

Projektet bidrog till ett flertal nya medlemmar i Svenska Musterier och en större samverkan medlemmarna emellan. Men också till en ökad kunskap om svensk äppelmust bland branschfolk inom mat och dryck, samt en ökad kunskap bland odlare och mustaktörer om marknadsföring.

Must-SM rönnte uppmärksamhet i media och bidrog till en ökad kännedom om äppelmust, samt en tydlig ökning i försäljningen av de produkter som vunnit sin klass.

Genom projektet etablerade Svenska Musterier nya kontakter och samarbeten som påverkat branschen på ett långsiktigt och positivt sätt.





Nötodlingen i Lilla Skräddaröd på Österlen går i bräschen för mer hållbara odlingsmetoder och har bidragit till att exotifiera Österlen genom att visa att det går att odla nötter här.

NÖTODLING ÖSTERLEN

PROJEKTFAKTA	
Journalnummer	2017-1126
Projektnamn i ansökan	Jona Elf Dahl
Projektägare	Jona Elf Dahl, enskild firma
Samarbetspartners	Gylleboverket, Holma Folkhögskola
Projektperiod	2018-04 – 2019-09
Fond	Jordbruksfonden för landsbygdsutveckling
Insatsområde	Närproducerat och nya lokala marknader
Information	www.jonaelfdahl.com
LAG:S BEDÖMNING	
Beslutsdatum	2017-06-07
Urvalskriterier	247 poäng

LAG:s motivering: LAG anser att projektet är intressant och nytänkande då metodiken inte är prövad i Sverige innan och att det är en ny unik produkt (nötter) som ska produceras i leaderområdet. Vidare anser LAG att projektet kan bidra till lokal kunskapsspridning kring hur nötodling och hållbar kultivering kan se ut, vilket kan öka intresset för lokalt odlade nötter.



FINANSIERING (kr)	Budget	Utfall
Projektstöd från EU-fond	200 000	196 342
Privat finansiering	167 692	165 486
Total finansiering	367 692	361 828
IDEELLA INSATSER (kr)		
Ideellt arbete	172 000	132 000
Ideella resurser	0	40 000
INDIKATORER	Förväntat målvärde	Uppnått målvärde
<i>Insatsområde 1: Närproducerat och nya lokala marknader</i>		
Antal nya testade marknader	1	1
Antal arrangerade utbildningar	4	4
Antal deltagare som genomfört kompetenshöjande åtgärder	150	155
Antal företagsutvecklingsprojekt	1	1
Antal nya produkter och tjänster	1	1
Antal samarbeten	3	2
Antal nyskapade arbetstillfällen	0,5	0

Om projektet

Syftet var att anlägga en skolträdgård för holistisk provodling av nötter i Lilla Skräddaröd på Österlen. Man ville etablera ett trettiotal träd med mandel, valnöt och äkta kastanj.

Projektet syftade också till att skapa ett större intresse och en större kunskap kring skogsträdgårdssodling, ett odlings-system som efterliknar skogens naturliga ekosystem och därmed anses mer hållbart.

Aktiviteter

Projektgruppen ympade och planterade nötträd, men också stödväxter. En damm grävdes fram och man gjorde så att allt regnvatten från taken kan gå direkt till dammen. Man eldade 20 kubik med biokol för att få rent och klart vatten till en reningsdamm, en så kallad rotzon, för växterna att växa i.

Vidare så byggde man en parkering för att öka tillgängligheten vid kursverksamhet.

Under projekttiden arrangerades, i samarbete med Gylleboverket och Holma folkhögskola, en rad utbildningar, studiebesök och skogsträdgårdsvandringar som lockade närmare 200 personer.

Resultat

Under projekttiden planterades ett hundratal nötträd på Lilla Skräddaröd och samtliga träd överlevde den mycket torra sommaren 2018. Projektet uppnådde sitt mål – att skapa en storskalig provodling av nötter i ett odlings-system som efterliknar skogens naturliga ekosystem.

Nötodlingen har väckt stort intresse i hela Europa och efter projekts slut har man fortsatt med kompetenshöjande aktiviteter i skolträdgården.





FÄRSK FISK – FRÅN HAV TILL BORD

PROJEKTFAKTA	
Journalnummer	2017-3575
Projektnamn i ansökan	Utveckling av fiskerieringen i södra Östersjön
Projektägare	Skånes Livsmedelsakademi
Samarbetspartners	Marint centrum i Simrishamn, Regional Matkultur Skåne, Innovationscenter för landsbygden, Lunds universitet, Landsbygdsnätverkets tematiska arbetsgrupp för fiske och vattenbruk, Länsstyrelsen Skåne
Projektperiod	2018-10 – 2020-07
Fond	Havs- och fiskerifonden
Insatsområde	Närproducerat och nya lokala marknader
Information	www.livsmedelsakademien.se
LAG:S BEDÖMNING	
Beslutsdatum	2017-11-30
Urvalskriterier	366 poäng
LAG:s motivering: LAG och AU Fiske anser att projektet ligger i linje med vår lokala utvecklingsstrategi med insatser som bidrar till att utveckla och bevara det lokala fisket.	

FINANSIERING (kr)	Budget	Utfall
Projektstöd från EU-fond	2 236 294	2 181 549
Offentligt stöd från LAG	1 101 458	1 074 494
Total finansiering	3 337 752	3 256 043
IDEELLA INSATSER (kr)		
Ideellt arbete	990 000	441 100
INDIKATORER		
	Förväntat målvärde	Uppnått målvärde
Insatsområde 1: Närproducerat och nya lokala marknader		
Antal nya produkter och tjänster	8	10
Antal samarbeten	5	6
Antal bevarade arbetstillfällen (inom fisket)	4	0
Antal nya metoder och system för kompetensöverföring inom fisket	2	6
Antal arrangerade utbildningar	8	5
Antal deltagare som genomfört kompetenshöjande åtgärder	35	443
Antal diversifieringsprojekt	1	1
Antal skapade företag	1	0
Antal nyskapade arbetstillfällen	1	0

Vi har lyft in lokal fisk i sammanhang där livsmedelsnäringen träffas, där fisken och fisket inte brukar finnas representerade. Genom att jämföra fisk med annan lokal mat har vi medvetandegjort kopplingen och likheterna mellan kustnära fiske och lokala jordbruk.

Om projektet

Syftet var att bidra till utvecklingen av en mer hållbar och konkurrenskraftig fiskeriering genom att arbeta för ökad efterfrågan på lokalt fångad fisk från det kustnära fisket. Detta då man såg att den lokala fiskerieringen i Skåne var hotad och lönsamheten var låg. Framförallt ville man öka kunskapen om det kustnära fisket, bygga långsiktiga nätverk mellan aktörer inom näringen och ge näringen verktyg att själva utveckla sina verksamheter.

Aktiviteter

Målgrupperna i projektet var flera; fiskare, handlare och butiksmedarbetare, krögare och kockar från både restaurangnäringen och offentliga kök, politiker och tjänstemän samt företrädare för myndigheter och andra organisationer som arbetar med fiskerieringen eller med lokal mat och dryck. Genom projektets aktiviteter kunde man erbjuda en neutral plattform där alla dessa personer från fiskeriering och marknad kunde träffas för att diskutera och lära sig om den andres behov och möjligheter.

För att skapa engagemang, uppmana till dialog och nya idéer valde projektgruppen att arbeta tematiskt med frågor som flera målgrupper fann intressanta. Under projektperioden arrangerades bland annat workshopen "Varifrån kommer fisken?", seminariet "Myter om fisken, fisket och fiskaren" och kursen "En väg till lönsamt företagande".

Projektet deltog även i evenemang såsom Livsmedelsakademins dag, Knytkalaset, Food Jam och konferensen Östersjöfiske2020 och lyfte där den lokalt fångade fisken.

Resultat

Projektet bidrog till en ökad affärsmässig medvetenhet och ett entreprenöriellt tankesätt bland de lokala fiskeföretagen. Man medverkade till nyetablerade kontakter och en starkare koppling mellan fiskeriering och aktörer på marknaden. Diskussioner som startade under projektet har lett till nya samarbeten. Man har även sett ett ökat antal försäljningsställen för lokalt fångad fisk samt nya innovativa direktförsäljningskanaler. Till exempel så började flera butiker och restauranger att erbjuda fisk med lokalt ursprung och en deltidsfiskare började att sälja fisk i en REKO-ring med stor framgång.

Projektgruppen tog fram informationsblad, karta med fiskeplatser, filmer, ett magasin och pressmeddelanden som publicerades. Allt för att förmedla en positiv och flerdimensionell bild av det skånska kustfisket och för att öka intresset och efterfrågan på lokal fisk, även efter projektets slut.

Nätverket som bildades under projektperioden lever vidare bland annat genom en Facebook-grupp som det fortsätter att tillkomma nya medlemmar i med jämna mellanrum.

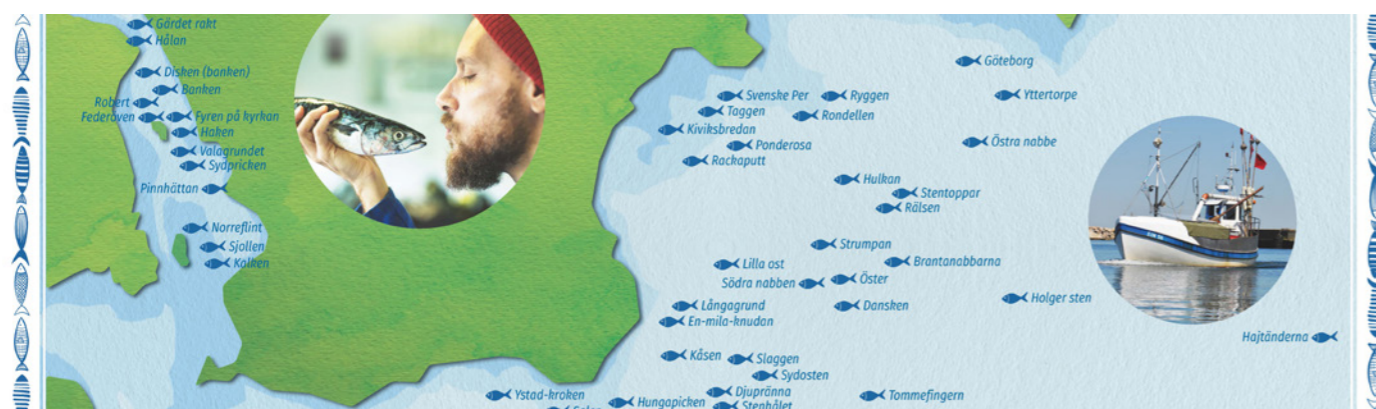




FOTO: MATTHEW BOWDEN/FREEMAGES.COM

FXH – FUTURE EXPERIENCE HUB

PROJEKTFAKTA	
Journalnummer	2017-2099
Projektnamn i ansökan	YINK – Ystad Inkubator
Projektägare	Sydostkraft
Samarbetspartners	Ystads kommun, Tillväxt Syd, Nyföretagarcentrum, Innovationscenter för landsbygden, Sparbanken Syd, Sparbanken Skåne med flera
Projektperiod	2018-02 – 2020-04
Fond	Regionala utvecklingsfonden
Insatsområde	Närproducerat och nya lokala marknader
Information	www.fxhub.se
LAG:S BEDÖMNING	
Beslutsdatum	2017-09-27
Urvalskriterier	226 poäng

LAG:s motivering: LAG anser att projektet bidrar till stärkt entreprenörskap och företagande genom att projektet involverar brett med företag och organisationer. Förstudien skapar förutsättningar för att en ny marknad testas. Digital turism är i ett väldigt tidigt utvecklingsstadium där system och metoder för kompetensöverföring behövs.



FINANSIERING (kr)		
Projektstöd från EU-fond	Budget	Utfall
200 850	200 850	199 967
Offentligt stöd från LAG	100 425	99 984
Total finansiering	301 275	299 951
IDEELLA INSATSER (kr)		
Ideellt arbete	124 960	135 960
INDIKATORER		
	Förväntat målvärde	Uppnått målvärde
<i>Insatsområde 1: Närproducerat och nya lokala marknader</i>		
Antal företag i samarbeten	10	17
<i>Insatsområde 2: Kommunikation och tillgänglighet</i>		
Antal organisationer som får stöd	1	1
Antal företagsutvecklingsprojekt	1	1

Många väljer att pendla till västra Skåne för att arbeta i de digitala näringarna istället för att starta nya högteknologiska eller digitala företag i sydöstra Skåne. Vilka alternativ finns för att ändra på det?

Om projektet

Syftet var att undersöka förutsättningarna för att skapa en verksamhet för att främja innovation, teknik och entreprenörskap i sydöstra Skåne. Idén till denna förstudie genererades i frågan om varför det finns så få digitala entreprenörer, företag och arbetsplatser i sydöstra Skåne som arbetar med modern teknologi som IT, mjukvaruutveckling, Artificial Intelligence, Virtual Reality, molnbaserade tjänster. De digitala hubbar som finns ligger på västra sidan av Skåne, framförallt i Malmö och Lund, men också i viss mån i Helsingborg. Visionen var ett kluster, en inkubator och/eller ett innovationscentra för digitalisering där människor kan mötas, utmanas, utbyta erfarenheter och kompetenser och utveckla sina idéer till nya spännande och livskraftiga företag med hela världen som marknad.

Aktiviteter

Projektgruppen arbetade främst med research och tittade på nuläge och befintliga behov, gjorde en omvärldsanalys, undersökte långsiktiga finansieringsmöjligheter, diskuterade upplägg, regler och krav för en inkubator samt såg över vilken typ av events och utbildningar som kan vara av intresse. Projektgruppen träffade bland andra näringslivskontoren i Simrishamn, Sjöbo, Skurup, Tomelilla och Ystads kommun samt företrädare från Ystad Gymnasium, Tourism in Skåne, Capgemini, Media Evolution, Geometra Software, By Kragh, Pixelbruket, Innovation Skåne, MINC, Frobbit med flera.

Resultat

Projektet resulterade i en slutrapport med projektgruppens rekommendationer. Här sammanfattades den research som genomförts, de intervjuer och samtal som gjorts med företrädare för ovanstående företag, myndigheter och organisationer samt en rad konceptidéer som sedan värderats utifrån olika framgångsfaktorer. Det koncept som ansågs vara det bästa har utvecklats och beskrivits, hur en sådan verksamhet bör organiseras, finansieras, resursättas och drivas.



FOTO: HÅKAN DENNERSTEN



FOTO: JACOB GUSTAFSSON

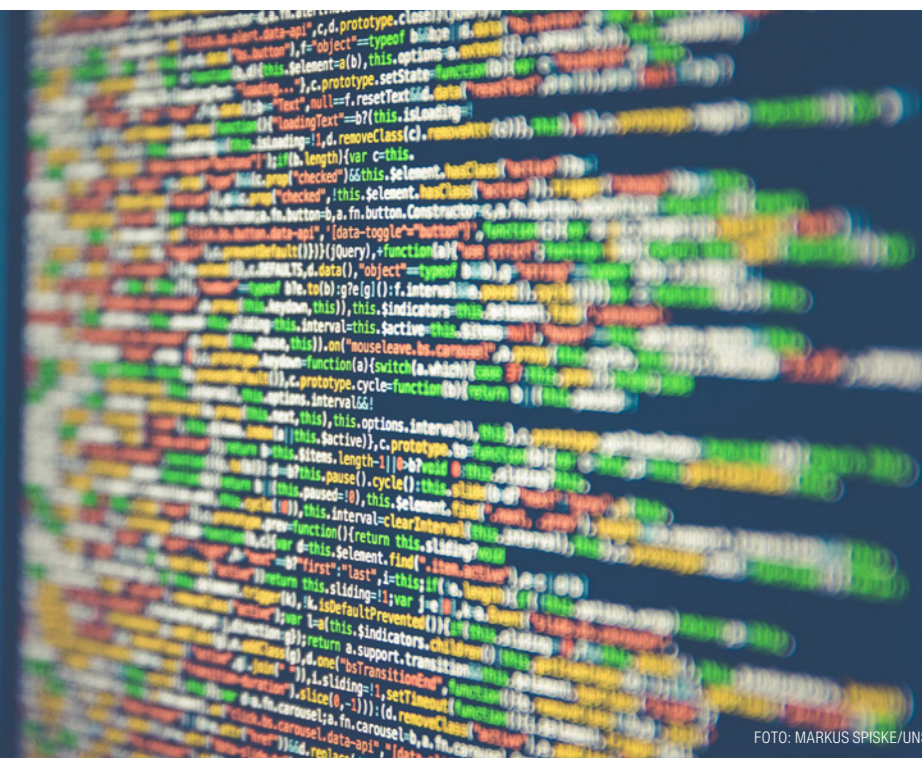


FOTO: MARKUS SPISKE/UNSPLASH



FOTO: ANNA BROSTRÖM

YALLA SJÖBO

PROJEKTFAKTA	
Journalnummer	2016-2837
Projektnamn i ansökan	Yalla Sjöbo - en inkluderande arbetsplats att mötas på
Projektägare	Yalla Sjöbo
Samarbetspartners	Yalla Trappan, ABF Österlen, Sjöbo kommun, Arbetsförmedlingen, Svenska kyrkan, Centrumkyrkan, Lions International, Torna Hällestad Lanthandel, Vombs Kaffestuga, Nixi's Textilverkstad, Sjöbo Gästis, Ica Kvantum i Sjöbo, Ica Malmborgs i Lund, Buhres Fisk, Skillinge teater, Saedéns Chokladhus, Gourmet Hörnan, Glassmakeriet, Rädda Barnen i Sjöbo, Solvalla Bygdegård, Sjöbo folkets Hus och Park med flera
Projektperiod	2016-12 – 2019-09
Fond	Jordbruksfonden för landsbygdsutveckling
Insatsområde	Kommunikation och tillgänglighet
Information	www.yallasjobo.se
LAG:S BEDÖMNING	
Beslutsdatum	2016-06-15
Urvalskriterier	276 poäng

LAG:s motivering: Projektet syftar till att skapa förutsättningar för att integrera nya svenskar i samhället och att skapa en mötesplats för utbyte av kunskaper och erfarenheter vilket går väl i linje med den lokala utvecklingsstrategins mål. [...] Projektets insatser, skapandet av nya företag, arbetstillfällen, produkter och tjänster samt social utveckling med fokus på främjande av integration, kommer att bidra till att uppfylla målen i Landsbygdsprogrammet och därmed finansieras projektet av Europeiska jordbruksfonden för landsbygdsutveckling.

FINANSIERING (kr)	Budget	Utfall
Projektstöd från EU-fond	1 589 011	1 381 629
Offentligt stöd från LAG	562 647	400 628
Övrigt offentligt stöd	220 000	589 403
Privat finansiering (intäkter)	415 464	358 050
Total finansiering	2 787 122	2 729 710
IDEELLA INSATSER (kr)		
Ideellt arbete	686 140	1 265 210
Ideella resurser	25 000	29 700
INDIKATORER	Förväntat målvärde	Uppnått målvärde
<i>Insatsområde 2: Kommunikation och tillgänglighet</i>		
Antal arrangerade utbildningar	3	3
Antal deltagare som genomfört kompetenshöjande åtgärder	7	8
Antal unga och nya svenskar som drivit projekt	5	5
Antal aktiviteter som gynnar inkludering av unga och nya svenskar	12	12
Antal nya fysiska mötesplatser och utveckling av befintliga	1	1
Antal deltagare inom målgruppen för nya svenskar	25	27
Antal skapade företag	1	1
Antal nyskapade arbetstillfällen	1	1
Antal nya produkter och tjänster	20	20

Vi har lärt oss av varandra; om olika länders matkulturella ritualer, traditioner och tillagningsätt i köket och om nya råvaror och smak-kombinationer. Vi vet att nyfikenheten kring ny matkultur inte är mättad i Skåne, det dyker upp nya kunder hela tiden.

Om projektet

Syftet var att etablera en arbets- och mötesplats för integrering av nyanlända i svenskt samhälle och arbetsliv genom en affärsverksamhet med fokus på mat och textilt hantverk. En verksamhet som skulle fungera både som en inkluderande arbetsplats och en mötesplats för människor med olika bakgrund – en plats för kreativitet, goda möten, sysselsättning, utbildning och personlig utveckling.

Aktiviteter

Mat och textilt hantverk från hela världen var centralt i projektets affärsverksamhet och man arbetade med catering för små och stora sällskap, skräddarsydda matlagingskurser för privatpersoner och företag, leverans till butiker och caféer samt utveckling av nya recept i samarbete med lokala producenter.

Samtliga projektdeltagare utbildades i livsmedelshygien och arbetade med produktutveckling. Parallellt arbetade deltagarna i projektet gemensamt med vision och mål för Yalla Sjöbos framtida verksamhet. Deltagarna hade individuella och regelbundna avstämningar och diskussioner kring personlig utveckling och framtida möjligheter. Del-

tagarna fortbildades kontinuerligt i det svenska språket, demokrati- och föreningskunskap, datorkunskap, livsmedelshandling, marknadsföring och affärsutveckling.

Resultat

Totalt arbetade 14 medarbetare och/eller styrelseledamöter tillsammans med att genomföra projektet, i rollerna som projekt- och arbetsledning, medarbetare och styrgrupp. Under projektets gång fick åtta personer inkomst, praktik, arbetsträning och/eller arbetslivserfarenhet genom anställningar eller praktikplatser. Vid projektets slut höll företaget fyra personer sysselsatta på deltid. Projektet resulterade i ett socialt företag som står på två ben: affärsverksamhet och utbildning.

Under projekttiden utvecklade Yalla Sjöbo 20 nya produkter, arrangerade flertalet matlagingskurser, serverade mat åt ungefär 4000 personer, sålde sina produkter på skånska marknader och mässor, startade en maträttsbutik, en webbutik samt en kreativ ateljé och tog även tagit fram en mobil butiks lösning.



FOTO: JONATHAN MOGENSEN



FOTO: REBECCA WALLIN

FRÅN SFI TILL ARBETE

PROJEKTFAKTA	
Journalnummer	2018-313
Projektnamn i ansökan	Från SFI till arbete – utbildning, matchning och coaching
Projektägare	Föreningen Talenterna
Samarbetspartners	Hyllie Park Folkhögskola, Skillinge Missionshus, Skillinge Företagarförening, Hushållningssällskapet, Lantbrukarnas Riksförbund
Projektperiod	2018-08 – 2020-08
Fond	Socialfonden
Insatsområde	Kommunikation och tillgänglighet
Information	www.talenterna.se
LAG:S BEDÖMNING	
Beslutsdatum	2018-03-19
Urvalskriterier	300 poäng
LAG:s motivering: LAG anser att projektet ligger helt i linje med vår lokala utvecklingsstrategi då insatserna bidrar till inkludering som i sin tur leder till ökad social hållbarhet i samhället samt förhöjd livskvalité för deltagarna. Projektets kompetenshöjande åtgärder ökar deltagarnas chanser till arbete.	

FINANSIERING (kr)	Budget	Utfall
Projektstöd från EU-fond	1 788 298	1 788 298
Offentligt stöd från LAG	503 763	504 801
Övrigt offentligt stöd	377 040	376 002
Total finansiering	2 669 101	2 669 101
IDEELLA INSATSER (kr)		
Ideellt arbete	762 300	358 985
INDIKATORER		
	Förväntat målvärde	Uppnått målvärde
<i>Insatsområde 2: Kommunikation och tillgänglighet</i>		
Antal organisationer som får stöd	2	1
Antal deltagare i projekt	60	60
Antal arbetslösa deltagare och långtidsarbetslösa som är i sysselsättning, inkl. egenföretagare, efter avslutad åtgärd	17	69
Antal insatser som bidrar till ökat antal invånare med eftergymnasial utbildning	2	2
Antal arrangerade utbildningar	12	12
Antal anställda, inkl. egenföretagare, med förbättrad arbetsmarknadssituation	34	36
Antal deltagare inom målgrupper för nya svenskar	40	40
Antal unga deltagare i projekt	20	22
Antal projektägare som efter projektet känner ökad framtidstro	1	1



FOTO: REBECCA WALLIN

Eftersom det på 80- och 90-talet var stora ekonomiska problem i Syrien har många därifrån två eller flera yrkestitlar. Det finns till exempel personer som går att anställa som både ekonom och som målare. Det är ju guld värt för ett litet eller mellanstort företag.

Om projektet

Syftet var att få fler nyanlända i arbete samt att hjälpa arbetsgivare i sydöstra Skåne att rekrytera ny personal. Statistik visar på att många i Sverige får arbete genom relationer och kontaktnätverk, vilket de nyanlända ofta saknar. Därför ville man genom projektet vara en förtroendeingivande länk mellan nyanlända och arbetsgivare för att möjliggöra matchningar som kanske annars aldrig hade ägt rum.

Aktiviteter

120 nyanlända intervjuades och kartlades vad gäller utbildning, språk, intressen, tidigare arbetslivserfarenheter och personliga mål. Samtliga erbjöds utbildningsdagar om hur det är att arbeta i Sverige; att tänka på vid en anställningsintervju, svensk arbetsrätt, samspel mellan chef och medarbetare, sociala koder och kulturskillnader, kommunikation på en arbetsplats osv. Deltagarna hade också tillgång till språkcaféer två gånger i veckan där 10-15 volontärer fanns på plats för att samtala, men också för att rollspela inför kommande anställningsintervjuer.

Parallellt kontaktade projektledarna lokala arbetsgivare och gjorde cirka 100 företagsbesök där man berättade om projektet och möjliga arbetstagare. Man arrangerade även större luncher där företagare och nyanlända kunde träffas.

Vid matchning fick de nyanlända stöd inför, och om de så önskade även under, anställningsintervjun. Projektledarna hjälpte dem att gå igenom anställningsavtalet och med att kontakta Arbetsförmedlingen i de fall arbetsgivaren hade möjlighet att få ekonomiskt stöd. Vid en anställning gjorde man regelbundna uppföljningar med både arbetsgivare och nyanställd för att minimera risken för missförstånd och komplikationer.

Resultat

Under projekttiden fick 69 nyanlända ett arbete varav 17 fick en tillsvidareanställning och övriga fick återkommande säsongsanställningar. Många av anställningarna föregicks av praktik, som också möjliggjordes tack vare projektet. 3 nyanlända fick stöd med att starta eget företag och 21 valde att börja studera efter vägledande coaching med projektledarna. Man hjälpte även nyanlända ungdomar under 18 år att få ett sommarjobb.

En nyanländ person som får ett arbete gör skillnad för fler än sig själv. Även arbetstagarens familj, vänner och släkt påverkas positivt, det ger hopp till andra nyanlända och påskyndar integrationen i samhället i stort. Deltagare som fick ett arbete tack vare projektet vittnade alla om en ökad glädje och självkänsla samt en tillfredsställelse över att kunna försörja sig själv och sin familj.

Tack vare projektet, vilket kunde användas som referensuppdrag, skrev Talenterna efter projektet slut ett avtal med Arbetsförmedlingen om att bedriva tjänsten Stöd och Matchning. Projektet lever alltså vidare i Företaget Hyllie Park Talentbyrå AB där man anställt 11 personer och inledningsvis bedriver verksamhet i sydöstra Skåne och i Malmö.





Elever som kanske inte alltid tycks vara så engagerade i skolan vaknar till liv när de kommer hit. Det blir oftast roligare när det är praktiskt arbete, men det visar också på platsens betydelse för lärandet.

MARINPEDAGOGISK VERKSAMHET

PROJEKTFAKTA	
Journalnummer	2016-6586
Projektnamn i ansökan	Marinpedagogisk verksamhet (MPV) i Ystads kommun
Projektägare	Ystads kommun
Samarbetspartners	Marint kunskapscenter i Malmö, P-dyk AB, SCSC – Swedish coast and sea center, Ystadortens Fiskevårds- och Sportfiskeförening, Lunds universitet, Göteborgs universitet, leaderprojektet Österlens sköna vattendrag
Projektperiod	2017-08 – 2019-05
Fond	Jordbruksfonden för landsbygdsutveckling
Insatsområde	Naturvärden och grön och blå tillväxt
Information	www.ystad.se
LAG:S BEDÖMNING	
Beslutsdatum	2017-03-01
Urvalskriterier	213 poäng

LAG:s motivering: LAG anser att projektet ligger helt i linje med vår lokala utvecklingsstrategi med insatser som bidrar till en ökad kunskap och ett ökat intresse för hållbarhetsfrågor och människans påverkan på havet hos barn och unga. Projektet skapar förutsättningar för ett mer hållbart samhälle. Projektet skapar dessutom ett arbetstillfälle.



FOTO: JULIA FALKMAN

FINANSIERING (kr)	Budget	Utfall
Projektstöd från EU-fond	1 093 641	1 073 674
Offentligt stöd från LAG	455 663	447 349
Offentligt stöd från Ystads kommun	82 996	81 475
Total finansiering	1 632 300	1 602 498
IDEELLA INSATSER (kr)		
Ideellt arbete	333 900	249 440
Ideella resurser	180 000	162 900
INDIKATORER	Förväntat målvärde	Uppnått målvärde
<i>Insatsområde 3: Naturvärden och grön och blå tillväxt</i>		
Antal tillgänglighetsprojekt	1	1
Antal aktiviteter som syftar till att öka kunskap om naturen	15	20
Antal samarbeten med universitet/högskolor	2	2
Antal arrangerade utbildningar	120	161
Antal deltagare som genomfört kompetenshöjande åtgärder	2 400	3 667
Antal nyskapande arbetstillfällen	1	1



FOTO: JULIA FALKMAN

Om projektet

Syftet var att etablera en marinpedagogisk verksamhet med havsnära aktiviteter i Ystad för att öka intresset för en hållbar utveckling av Östersjön bland barn och unga.

Aktiviteter

Projektet tog fram pedagogiska program och skapade kreativa, stimulerande och utmanande lärmiljöer. De pedagogiska programmen handlade om allt ifrån Östersjöns växt- och djurarter, vattnets kretslopp och kusterosion till vad som händer med nederbörden och vad det innebär att vara sportfiskare eller att arbeta som marinbiolog. Genom ett samarbete med Lunds och Göteborgs universitet kunde elevernas provtagningar även användas i forskningssyfte. Parallellt erbjöds samtliga pedagoger i Ystads kommun separat fortbildning i de olika programmen.

Resultat

Under projekttiden deltog cirka 3 200 barn och elever från förskola till gymnasium i någon av de åldersanpassade aktiviteterna. Även klasser från Sjöbo och Simrishamn var inbjudna att delta i programmen och en sommarlovsverksamhet, öppen för alla, lockade totalt 250 deltagare i alla åldrar.

Projektet uppnådde sitt mål – att skapa en verksamhet där barn, unga och pedagoger kan följa havets och strandens olika skeenden på plats. Genom de pedagogiska aktiviteterna ökade man intresset, förståelsen och kunskapen för livet i Östersjön och de ekosystemtjänster vi får från havet. Tack vare projektet fick deltagarna en ökad miljömedvetenhet och en förståelse för vikten av sin egen roll och betydelse för en hållbar utveckling.

Projektet övergick i en permanent verksamhet i Ystads kommun efter beslut i kommunfullmäktige.



FOTO: MARINPEDAGOGISK VERKSAMHET



FOTO: FÖRSTUDIE SAMVERKAN INVASIVA ARTER

FÖRSTUDIE SAMVERKAN INVASIVA ARTER

PROJEKTFAKTA	
Journalnummer	2018-822
Projektnamn i ansökan	Förstudie samverkan invasiva arter
Projektägare	Ystads kommun
Samarbetspartners	Sjöbo, Tomelilla och Simrishamns kommuner, Länsstyrelsen Skåne, Naturvårdsverket, SLU, Lunds botaniska förening, Sysav, LRF, Högestad & Christinehof Förvaltnings AB samt lokala byalag, vattenråd och naturskyddsföreningar
Projektperiod	2018-09 – 2019-09
Fond	Jordbruksfonden för landsbygdsutveckling
Insatsområde	Naturvärden och grön och blå tillväxt
Information	www.ystad.se
LAG:S BEDÖMNING	
Beslutsdatum	2018-06-19
Urvalkriterier	341 poäng

LAG:s motivering: LAG anser att det är ett innovativt samarbetsprojekt som tar tag i en högaktuell problematik. Projektet gynnar både människor och miljö samt bidrar till en hållbar utveckling.



FOTO: ERIK ROSENBLAD

Det anses mycket positivt att kommunerna genom projektet tagit itu med frågan kring invasiva främmande arter, något som efterfrågats under en lång tid.

Om projektet

Syftet var att ta fram ett strategiförslag för hur de fyra kommunerna i sydöstra Skåne skulle kunna samverka för att hantera etablerade invasiva främmande arter i området.

Aktiviteter

Projektet inleddes med en kunskapsinsamling rörande hantering och strategier kring problematiken med invasiva arter. Man knöt kontakter med ekologer och forskare och tog reda på hur man arbetar med frågan i Sverige, Europa och världen. Projektgruppen, som bestod av projektledare, kommunekologer och/eller hållbarhetsstrateger från samtliga kommuner träffades regelbundet, och hade även möten med sakkunniga från Sveriges lantbruksuniversitet, Länsstyrelsen Skåne, Skogsstyrelsen och LRF. Parkavdelningarna i de medverkande kommunerna var också involverade och aktiva i projektet. Under projektet besökte man en rad markägare och lantbrukare och det genomfördes också informations- och dialogmöten med allmänhet och markägare där projektledaren svarade på frågor och samlade in tips om olika fynd.



FOTO: ERIK ROSENBLAD

Projektet agerade även referens och ”bollplank” vid Naturvårdsverkets framtagande av ett så kallat handläggarstöd, ett digitalt verktyg som samlar fynd, bekämpningsinsatser och information om invasiva arter på en och samma plats.

Resultat

Projektet resulterade i ett framtaget strategiförslag som, förutom ansvarsfördelning och fokusarter, beskriver ett antal åtgärder som projektkommunerna kan och bör genomföra för att fördjupa samverkan sinsemellan och med andra aktörer för att kunna hantera utmaningen med invasiva främmande arter. Kommunerna fick efter projektet stöd från den statliga Lokala Naturvårdssatsningen, LONA, för att kunna fortsätta den gemensamma kraftsamlingen. Projektet skapade medvetenhet och ett ökat intresse i frågan och nådde ut genom ett tiotal tidningsartiklar samt framträdandes i både radio och tv.



STRATEGIFÖRSLAG FÖR
KOMMUNSAMVERKAN MOT
INVASIVA FRÄMMANDE ARTER I
SYDÖSTRA SKÅNE



FOTO: ANNELIE WORGARD

EN VIK I SJÖRIKET SKÅNE – ARKELSTORPSVIKEN

PROJEKTFAKTA	
Journalnummer	2018-832
Projektnamn i ansökan	EN VIK I SJÖRIKET SKÅNE- Åtgärdsplan för hållbar/tillgänglig Arkelstorpsvik med kunskap om näringsämnes ursprung/sedimentets ålder/innehåll, tillförsel av näringsämne/omfattning, ekosystemtjänster
Projektägare	Oppmanna Vånga Bygderåd
Samarbetspartners	Bromölla, Kalmar, Kristianstad och Osby kommuner, Skräbeåns Vattenkommitté, Ivösjöns och Oppmannasjöns Fiskevårdsföreningar, Arkelstorps Scoutkår, Arkelstorps Båtklubb, Högskolan Kristianstad, Linnéuniversitetet i Kalmar, Länsstyrelsen Skåne, Vattenriket Kristianstad, Rädda Immeln, Forskare, Företag och Kustråd i Samverkan för Hanöbukten, Marint Centrum Simrishamn, Nordöstra Skånes Fågelklubb samt flera lokala markägare, företag och föreningar
Projektperiod	2018-10 – 2020-09
Fond	Havs- och fiskerifonden
Insatsområde	Naturvärden och grön och blå tillväxt
Information	www.sjoriketskane.se/arkelstorpsviken
LAG:S BEDÖMNING	
Beslutsdatum	2018-06-19
Urvalskriterier	302 poäng

LAG:s motivering: LAG anser att projektet i hög grad bidrar till att uppfylla målen i den lokala utvecklingsstrategin genom att undersöka om och i så fall hur ändliga näringsämne i sjösediment kan återanvändas. Projektets aktiviteter bidrar även till ökat natur- och miljöintresse för befolkningen i det berörda området.



FINANSIERING (kr)	Budget	Utfall
Projektstöd från EU-fond	1 472 941	1 457 964
Offentligt stöd från LAG	725 479	718 102
Total finansiering	2 198 420	2 176 066
IDEELLA INSATSER		
Ideellt arbete	659 560	1 391 080
Ideella resurser	0	26 400
INDIKATORER		
	Förväntat målvärde	Uppnått målvärde
<i>Insatsområde 1: Närproducerat och nya lokala marknader</i>		
Antal samarbeten	1	19
Antal deltagare som genomfört kompetenshöjande åtgärder	200	1 135
<i>Insatsområde 3: Naturvärden och grön och blå tillväxt</i>		
Antal miljöprojekt	1	1
Antal nya produkter och tjänster	3	3



FOTO: BRITT MARIE ERIKSSON

Det finns ett oerhört engagemang för bygden, Arkelstorpsviken och för vårt projekt. Inte sällan dök det upp dubbelt så många deltagare än vad vi hade budgeterat för på våra aktiviteter.

Om projektet

Syftet var att samla in kunskap och underlag till en åtgärdsplan för Arkelstorpsviken som under årens lopp hade blivit allt grundare på grund av ansamlad och illaluktande sediment.

Aktiviteter

Under projektet gjordes två provtagningar i månaden, vilka följdes upp med en analys och rapport. Engagerade ideella krafter gjorde dagliga flödesmätningar under ett års tid.

Det arrangerades tematräffar, rundvandringar, utbildningar och informationsträffar för vattenråd, fiskare, markägare, lokala företagare, bybor och andra intresserade. Man ordnade också med provtagningsutbildningar och temadagar för barn och ungdomar.

Vidare så genomfördes en rad olika workshops kring bland annat ekosystemtjänster, våtmarker och utomhusmatlagning samt en BioBlitz (en 24 timmar lång biologisk inventering av ett avgränsat område där både experter och amatörer deltar). Projektets alla aktiviteter engagerade totalt 1 135 deltagare.

Man hann även med ett studiebesök hos LIFE SURE-projektet i Kalmar som testat en ny ekologisk och kostnadseffektiv metod för att ta upp och återvinna bottenslam.

Projektgruppen bjöds också regelbundet in till exempelvis LRF och Fiskeföreningar för att berätta om projektet och provtagningsresultaten.

Resultat

Projektgruppen kunde snabbt glädjas åt och dra nytta utav ett enormt engagemang och intresse från lokalbefolkningen. Detta projekt, som startade som ett miljöprojekt, kom att avslutas som ett socialt miljöprojekt. Och engagemanget fortsatte även efter projektets slut. Det bildades exempelvis en vandringsgrupp som arrangerar återkommande vandringar med korvgrillning och som parallellt arbetar för en vandringsled runt hela viken.

Projektet resulterade i en populärvetenskaplig och en teknisk slutrapport, båda med en rekommenderad åtgärdsplan, vilken har förankrats i såväl Kristianstads kommun som på Länsstyrelsen Skåne. Man tog även fram tryckmaterial som till exempel en folder om Ekosystemtjänster med en karta över Arkelstorpsviken, en rapport med resultatet från den genomförda BioBlitzen samt en utvärderingsrapport.

Vid projektets slut anmälde många markägare kring Arkelstorpsviken in mark som var lämplig till att anlägga våtmarker på och Skräbeåns vattendrag, Kristianstads och Bromölla kommun arbetade med att söka stöd för att konstruera dessa våtmarker.



FOTO: LOTTENE GREENSALADE



FOTO: LOTTENE GREENSALADE



FOTO: CLARA LÖFVENHAMN

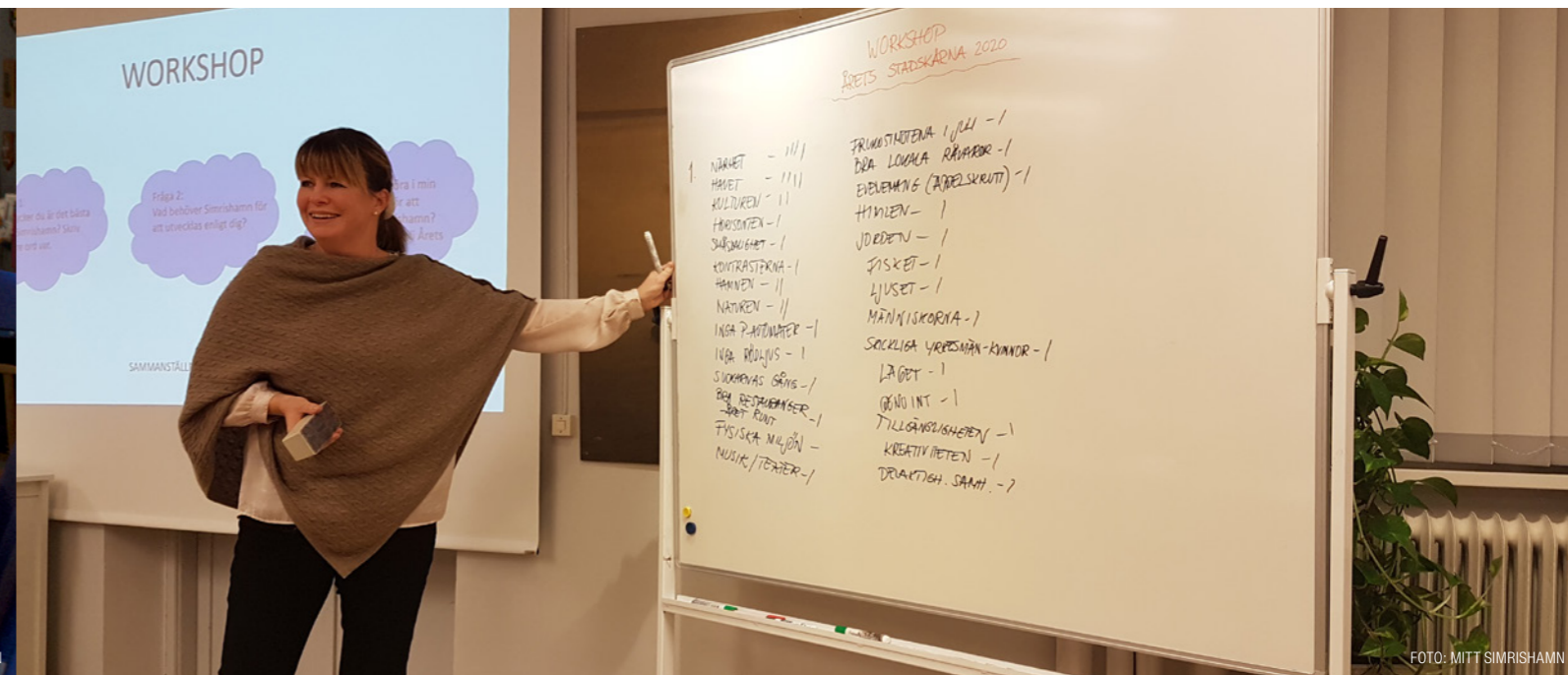


FOTO: MITT SIMRISHAMN

INNOVATIONSCENTER FÖR LANDSBYGDEN

Om projektet

Syftet är att öka innovationskraften och därmed tillväxten bland landsbygdsföretag genom företagsrådgivning, innovations- och utvecklingsmöten samt kreativa workshops. Man vill även bidra till en förändrad uppfattning om landsbygdens utmaningar och potential.

Status vid uppföljning i november 2020

Innovationscenter för landsbygden är nu en etablerad verksamhet som ständigt blir kontaktade av allt fler lokala företagare och entreprenörer, men också av större regionala och nationella aktörer som vill veta mer om hur man arbetar och inspireras till liknande verksamheter. Projektets mål om 60 individuella företagsrådgivningar kommer snarare att landa på 90 stycken.

Trots pandemin har man under 2020 arrangerat ett par kompetenshöjande aktiviteter bland annat "Utmaningen". Då fick företag presentera varsitt case för lantmästarstudenter på Sveriges lantbruksuniversitet som sedan skulle komma med förslag på lösningar på företagarens problematik eller frågeställning.

Som en del av projektets påverkansarbete höll man i början av året ett seminarium i Sveriges riksdag på temat "Hur överbryggas vi det mentala avståndet mellan storstad och landsbygd för att hela landet ska leva och utvecklas?". Projektgruppen har även varit rådgivande i framtagandet av avsnittet "Samverkan stad – landsbygd" till den kommande regionplanen för Skåne.

PROJEKTFAKTA		
Journalnummer	2016-1986	
Projektnamn i ansökan	Innovationscenter för landsbygden sydöstra Skåne	
Projektägare	Sjöbo kommun	
Samarbetspartners	Simrishamns, Tomelilla och Ystads kommun, Sparbanken Skåne, Region Skåne, Tillväxt Syd, SLU Alnarp, Krinova, Almi	
Projektperiod	2016-07 – 2022-11	
Fond	Jordbruksfonden för landsbygdsutveckling	
Insatsområde	Närproducerat och nya lokala marknader	
Information	www.innovationscenter.se	
BUDGET (kr)		
Projektstöd från EU-fond	2 463 636	
Offentligt stöd från LAG	1 088 432	
Offentligt stöd från Region Skåne	125 000	
Total finansiering	3 677 068	
INDIKATORER		
	Förväntat målvärde	Uppnått målvärde 2020-11
<i>Insatsområde 1: Närproducerat och nya lokala marknader</i>		
Antal företagsutvecklingsprojekt	1	1
Antal samarbeten	6	25
Antal deltagare som genomfört kompetenshöjande åtgärder	220	723
Antal nyskapade arbetstillfällen	4	2
Antal nya produkter och tjänster	12	7
Antal skapade företag	4	4
<i>Insatsområde 2: Kommunikation och tillgänglighet</i>		
Antal unga deltagare i projekt	120	111

MITT SIMRISHAMN

Om projektet

Syftet är att skapa en plattform för en stabil och långsiktig utveckling av Simrishamn, där offentlig, privat och ideell sektor i en organiserad samverkan tillvarar varandras intressen och kompetenser och skapar en gemensam målbild för Österlens "huvudstad".

Status vid uppföljning i november 2020

Projektet använder sig av Svenska stadskärnors BID-modell, en professionell och strukturerad samverkansmodell som ger perspektiv på en rad olika utmaningar och framtidstankar. BID-processen är uppdelad i sju steg där Mitt Simrishamn har genomfört de första fem stegen:

1. Introduktion och inspiration
2. Kickstart och workshop
3. Nulägesanalys, case och studiebesök
4. Nulägesanalys och uppstart av affärsplan
5. Affärsplan och handlingsplan
6. Resultat av affärsplan, case redovisas
7. Slutsatser och diplomerings

Det har bildats fokusgrupper som arbetar inom fem olika områden: Varumärke, Utbud, Platsen, Tillgänglighet samt Trygghet.

Parallellt har projektet arrangerat fortbildningar på teman som deltagande aktörer önskat. Under året har man haft kurser i sociala medier för de aktörer som vill bli bättre på att nyttja dessa i sin marknadsföring och nästa år väntar bland annat kurser i Google My Business samt hur man startar en webshop. Man har också påbörjat en undersökning kring hur en gemensam digital kommunikationsplattform (app eller liknande) skulle kunna se ut.

PROJEKTFAKTA		
Journalnummer	2019-3922	
Projektnamn i ansökan	Mitt Simrishamn	
Projektägare	Samverkansorganisationen Mitt Simrishamn Ekonomisk förening	
Samarbetspartners	Simrishamns kommun och dess näringsidkare, fastighetsägare och föreningar	
Projektperiod	2019-05 – 2022-10	
Fond	Jordbruksfonden för landsbygdsutveckling	
Insatsområde	Närproducerat och nya lokala marknader	
Information	www.simrishamn.se	
BUDGET (kr)		
Projektstöd från EU-fond	635 610	
Offentligt stöd från LAG	313 062	
Privat finansiering från fastighetsägare	100 000	
Total finansiering	1 048 672	
INDIKATORER		
	Förväntat målvärde	Uppnått målvärde 2020-11
<i>Insatsområde 1: Närproducerat och nya lokala marknader</i>		
Antal samarbeten	10	6
Antal arrangerade utbildningar	2	2
Antal deltagare som genomfört kompetenshöjande åtgärder	100	35
Antal nyskapade arbetstillfällen	1	0
Antal skapade företag	1	0
<i>Insatsområde 2: Kommunikation och tillgänglighet</i>		
Antal aktörer som provat nya finansieringsmöjligheter	5	0
Antal utvecklade eller testade nya lokala finansieringsmöjligheter	1	0
Antal tillgänglighetsprojekt	1	1



CIRCLE

Om projektet

Syftet är att öka kunskapen kring cirkulär ekonomi bland ungdomar och företag från fyra leaderområden i Sverige, Finland och Luxemburg. Projektet ska genom studiebesök, workshops och erfarenhetsutbyte sprida inspiration och kunskap till projektets alla deltagare. Målet är att fler företag ska ta ett kliv utanför boxen och tänka nytt kring att göra sin verksamhet mer resurseffektiv och cirkulär.

Status vid uppföljning i november 2020

Projektet, som startade i januari 2020, har förstås blivit väldigt påverkat av pandemin. Man blev ganska direkt tvungen att förlänga projektet och det första utbytesbesöket, som skulle ägt rum i Sverige under våren 2020, har skjutits upp ett år.

Pandemin har även gjort det svårt att möta näringsidkare öga mot öga, vilket sannolikt har gjort det lite svårare att attrahera deltagare till projektet. Samtidigt kan det också vara så att någon deltagare tillkommit just på grund av att de första informationstillfällena varit digitala och inte krävt någon fysisk närvaro.

Under 2020 har man anordnat två externa webinarium med inriktning cirkulär ekonomi. Det första för en svensk publik, bland annat med en föreläsning med Helena Nilsson från Hållbar Utveckling Skåne. Det andra ett internationellt engelskspråkigt webinarium med deltagare från projektets alla tre partnerländer, också det under temat cirkulär ekonomi, men med en mer europeisk utblick. Föreläsare där var Elin Bergman från WWF/Cradlenet/Sustainable Business Hub och Laura Jalasjoki från ENRD.

PROJEKTFAKTA		
Journalnummer	2019-4207	
Projektnamn i ansökan	CIRCLE - TNC	
Projektägare	LEADER Sydöstra Skåne	
Samarbetspartners	Leaderområden i Sverige, Finland och Luxemburg, kommunerna, Länsstyrelsen, Krinova Science Park, Högskolan Kristianstad, Hållbar utveckling Skåne (HUT), Innovationscenter för landsbygden	
Projektperiod	2020-01 – 2022-01 (kommer att förlängas)	
Fond	Jordbruksfonden för landsbygdsutveckling	
Insatsområde	Samarbete/Närproducerat och nya lokala marknader	
Information	www.leadersydostraskane.se/circle	
BUDGET (kr)		
Projektstöd från EU-fond	365 316	
Offentligt stöd från LAG	179 932	
Total finansiering	545 248	
INDIKATORER		
	Förväntat målvärde	Uppnått målvärde 2020-11
<i>Insatsområde 1: Närproducerat och nya lokala marknader</i>		
Antal företagsutvecklingsprojekt	1	1
Antal samarbeten	15	6
Antal arrangerade utbildningar	3	0
Antal deltagare som genomfört kompetenshöjande åtgärder	20	0
<i>Insatsområde 2: Kommunikation och tillgänglighet</i>		
Antal aktörer som provat nya finansieringsmöjligheter	1	0
Antal utvecklade eller testade nya lokala finansieringsmöjligheter	1	0
Antal arrangerade utbildningar	2	2
Antal deltagare som genomfört kompetenshöjande åtgärder	50	60
<i>Insatsområde 3: Naturvärden och grön och blå tillväxt</i>		
Antal insatser med fokus på kretsloppstänkande	2	0



EQUINE MONITORING

Om projektet

Syftet är att testa att hålla unga toppstammade varmbloodshästar på stor och kuperad naturbetesmark för att se om det leder till mer hållbara individer jämfört med hästar som hålls i system där de rör sig mindre. Framkommer positiva resultat är detta en möjlig företagsutveckling inom de gröna näringarna, då både befintliga naturbetesmarker och marker som idag inte brukas skulle kunna tas i användning.

Status vid uppföljning i november 2020

I maj 2020 släpptes tio unghästar ut vid Brösarps backar och samtidigt sattes tio likvärdiga hästar på mer konventionell betesmark vid Bollerups lantbruksinstitut. Hästarna vägdes, mättes, hullbedömdes och fotograferades innan utsläpp samt vid säsongens slut, i oktober 2020. Under säsong genomfördes en daglig manuell övervakning och man förde protokoll över samtliga hästar. Röda grimmor med sensorer från HoofStep mätte hästarnas rörelsemönster och registrerade deras beteenden.

Nu har all data och fakta överlämnats till forskare vid Sveriges Lantbruksuniversitet för utvärdering och man inväntar en sammanställning som ska presenteras i en broschyr och vid eventuella seminarier. Det är ännu inte klart vilka hästar som ska släppas ut under säsongen 2021.

Projektet har fått mycket uppmärksamhet, även internationellt. Bland annat så har Englands och Tysklands största hästmagasin skrivit om "Brösarpsprojektet". En informationsfilm som tagits fram var i november 2020 uppe i närmare 100 000 visningar. Under Hästrundan 2020 arrangerade projektet rundvisningar för intresserade och man har även satt upp informationsskyltar vid betesmarkerna på Brösarps backar som beskriver projektet.

PROJEKTFAKTA		
Journalnummer	2020-989	
Projektnamn i ansökan	Equine Monitoring – redskap för att utveckla hästhållning som landsbygdsresurs	
Projektägare	Hästen i Skåne	
Samarbetspartners	HoofStep, Brösarpsgården, Sveriges lantbruksuniversitet, Bollerups naturbruksgymnasium, Agria Djurförsäkring, Neovet AB och en rad veterinärer, forskare, hästuppfödare och internationella toppryttare	
Projektperiod	2020-04 – 2021-12	
Fond	Jordbruksfonden för landsbygdsutveckling	
Insatsområde	Närproducerat och nya lokala marknader	
Information	www.hasteniskane.se	
BUDGET (kr)		
Projektstöd från EU-fond	423 945	
Offentligt stöd från LAG	208 808	
Total finansiering	632 753	
INDIKATORER		
	Förväntat målvärde	Uppnått målvärde 2020-11
<i>Insatsområde 1: Närproducerat och nya lokala marknader</i>		
Antal samarbeten	6	13
Antal nya testade marknader	1	1
Antal nya produkter och tjänster	2	0
Antal nyskapade arbetstillfällen	1	0
<i>Insatsområde 3: Naturvärden och grön och blå tillväxt</i>		
Antal insatser som gynnar biologisk mångfald	1	1
Antal samarbeten med universitet/högskolor	1	1

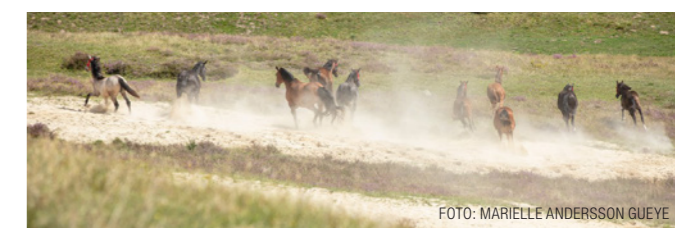




FOTO: DANIEL JENSEN

TRANSNATIONELLT SAMARBETSPROJEKT SÄL OCH SKARV

Om projektet

Syftet är att synliggöra de problem som säl och skarv utgör för det kustnära fisket runt Östersjön. Dessa djurs konsumtion av fisk är ibland större än fiskarnas fångster, vilket påverkar fiskebeståndet och den biologiska mångfalden negativt. Projektet är ett transnationellt samarbetsprojekt som engagerar 14 leaderområden i Sverige, Finland, Estland och Tyskland.

Status vid uppföljning i november 2020

En omfattande informationsinsamling har genomförts. Man har bland annat gått igenom forskningsrapporter och tittat på hur man där kalkylerat fram ekonomiska förluster för enskilda yrkesfiskare. I slutet av 2019 släppte projektet rapporten "The Impacts of seals and cormorants experienced by Baltic Sea commercial fishers" via det finska naturresursinstitutet LUKE. Rapporten utgörs av 219 intervjuer med fiskare från länderna runt Östersjön och är den mest omfattande undersökningen som gjorts kring sälen och skarvens påverkan på fisket i Östersjöregionen.

Under 2019 fördjupades samarbetet mellan de svenska leaderområdena inom projektet, vilket resulterade i en utökning och förlängning av projektet i syfte att ta fram en svensk populärversion av forskningsrapporten samt att arrangera en nationell konferens som ett led i spridningsarbetet.

Under 2020 har projektet tagit fram en omfattande litteratur- och referenslista. Projektet har också arbetat med framtagandet av den svenska populärversionen där det bland annat har genomförts intervjuer med fiskare runt om i Sverige och skrivits personporträtt utifrån intervjuerna. Delar av arbetet som skulle ha genomförts under 2020 har flyttas fram på grund av rådande pandemi.

PROJEKTFAKTA		
Journalnummer	2017-3528	
Projektnamn i ansökan	Transnationellt samarbetsprojekt säl och skarv	
Projektägare	LEADER Sydöstra Skåne	
Samarbetspartners	Leaderområden i Sverige, Finland, Estland och Tyskland, Marint Centrum Simrishamn, Länsstyrelsen i Skåne, yrkesfiskare i leaderområdet	
Projektperiod	2017-09 – 2022-01	
Fond	Havs- och fiskerifonden	
Insatsområde	Samarbete/Närproducerat och nya lokala marknader	
Information	www.leadersydostraskane.se	
BUDGET (kr)		
Projektstöd från EU-fond	344 037	
Offentligt stöd från LAG	169 451	
Total finansiering	513 488	
INDIKATORER	Förväntat målvärde	Uppnått målvärde 2020-11
<i>Insatsområde 1: Närproducerat och nya lokala marknader</i>		
Antal nya metoder och system för kompetensöverföring inom fisket	1	1
Antal nya produkter och tjänster	1	1
Antal deltagare som genomfört kompetenshöjande åtgärder	20	4
Antal bevarade arbetstillfällen (inom fisket)	1	0



FOTO: GÅRDSFISK

FISKABONNEMANG DIREKT TILL KONSUMENT

Om projektet

Syftet är att skapa och testa ett helt nytt sätt att leverera färsk lokalproducerad fisk direkt till konsument, där kunden via en webbplats går in och beställer ett abonnemang på fisk. Detta för att minska matsvinnet, öka kontakten mellan producent och konsument, skapa en trygghet för producenten med återkommande försäljning, möjliggöra för mindre producenter att nå ut bredare samt att öka värdet i produkterna. Fisken produceras dessutom i ett fiskuppfödningssystem utan utsläpp och negativ miljöpåverkan.

Status vid uppföljning i november 2020

Gårdsfisk fick via ett inlägg på sin Facebooksida in hela 121 anmälningar från familjer som var intresserade av att testa ett fiskabonnemang. Under projektet kommer man att testa 24 abonnemang, varav två redan är igång. Fisken levereras i en speciellt framtagna kylväska tillsammans med en broschyr med information om produkten och ett par recept. Testfamiljerna får som motprestation svara på ett medföljande formulär som hjälper Gårdsfisk att utvärdera och förbättra bland annat leveranssätt, kvalitet, produktutbud, tidsåtgång vid beställning.

Projektet arbetar nu vidare med fler fiskabonnemang och med att utveckla den plattform som ska kunna hantera beställning och logistik.

Pandemin har, till skillnad från många andra leaderprojekt, påverkat detta projekt positivt då allt fler konsumenter nu vill värna lokalt producerad mat och lokal arbetskraft.

Responsen har varit över förväntan och det har redan dykt upp ytterligare affärsidéer, exempelvis med föreningar och idrottsklubbar som vill sälja fisk.

PROJEKTFAKTA		
Journalnummer	2020-1628	
Projektnamn i ansökan	Fiskabonnemang direkt till konsument	
Projektägare	Scandinavian Aquasystems AB (Gårdsfisk)	
Samarbetspartners	Krinova Science Park, Maltesholms Fisk AB, CW Fisk AB	
Projektperiod	2020-04 – 2021-10	
Fond	Havs- och fiskerifonden	
Insatsområde	Närproducerat och nya lokala marknader	
Information	www.gardsfisk.se	
BUDGET (kr)		
Projektstöd från EU-fond	200 000	
Privat finansiering	207 774	
Total finansiering	407 774	
INDIKATORER	Förväntat målvärde	Uppnått målvärde 2020-11
<i>Insatsområde 1: Närproducerat och nya lokala marknader</i>		
Antal nya produkter och tjänster	1	1
Antal samarbeten	3	3
Antal diversifieringsprojekt	1	1
Antal nyskapade arbetstillfällen	1	0



FOTO: DANIEL PEDLEY/DEXERA



FOTO: JULIA FALKMAN

HÅLLBAR EKONOMISK TILLVÄXT PÅ LANDSBYGDEN

Om projektet

Syftet är att komplettera och förstärka Innovationscenter för landsbygden med tillväxtskapande insatser, nya affärsmodeller, uppväxlade samverkan och genom att skapa en ännu tydligare koppling mellan stad och landsbygd.

Status vid uppföljning i november 2020

Under 2020 har man tillsammans med Nyföretagarcentrum Sydöstra Skåne startat upp ”Skuggstyrelseprogrammet”. Ett program som går ut på att matcha företagare med personer i en så kallad skuggstyrelse där ledamöter, med relevanta kompetenser och erfarenheter, hjälper företagarna med strategiska frågor inom affärsutveckling och tillväxt under en viss tidsperiod.

Projektet har även anordnat skrivartugor för företagare som velat skriva ansökningar till olika utlysningar, till exempel Vinnovas stöd till innovationer i krisens spår. Man har också tillsammans med Entreprenör Skåne arrangerat en innovationsdag för skånska entreprenörerna med diskussioner och workshops kring vad innovation handlar om och hur innovation kan se ut på olika sätt.

I slutet av 2020 arrangerades, i samarbete med Svensk Hampaindustri och Sustainable Business Hub, en digital heldagskonferens om industrihampa i världen och dess potential för den skånska landsbygden samt bygg- och textilindustrin med över 80 deltagare från hela världen.

PROJEKTFAKTA		
Journalnummer	2019-2700	
Projektname i ansökan	Hållbar ekonomisk tillväxt på landsbygden	
Projektägare	Sjöbo kommun	
Samarbetspartners	Simrishamn, Tomelilla och Ystads kommun, LRF, Hållbart Byggande Syd, Nyföretagarcentrum, SLU Alnarp, Lunds Tekniska Högskola, Region Skåne	
Projektperiod	2020-01 – 2022-06	
Fond	Regionala utvecklingsfonden	
Insatsområde	Närproducerat och nya lokala marknader	
Information	www.innovationscenter.se	
BUDGET (kr)		
Projektstöd från EU-fond	799 989	
Offentligt stöd från LAG	394 025	
Total finansiering	1 194 014	
INDIKATORER		
	Förväntat målvärde	Uppnått målvärde 2020-11
Insatsområde 1: Närproducerat och nya lokala marknader		
Antal företag i samarbeten	10	9
Antal företag som får stöd	10	9
Antal organisationer som får stöd	2	1
Antal nya produkter och tjänster	2	0
Antal testade nya marknader	2	0
Antal arrangerade utbildningar	4	3
Antal deltagare som genomfört kompetenshöjande åtgärder	60	105
Antal företagsutvecklingsprojekt	1	1
Insatsområde 2: Kommunikation och tillgänglighet		
Antal företag som får stöd	10	1
Antal organisationer som får stöd	1	0
Antal arrangerade utbildningar	2	0
Antal deltagare som genomfört kompetenshöjande åtgärder	100	0

LEDBASERAD TURISM OCH FRITID – MOUNTAINBIKELEDER

Om projektet

Syftet är att skapa kvalitetssäkrade mountainbikeleder i sydöstra Skåne för att bidra till en attraktiv och hälsofrämjande bygd att bo i, öka turismen och utöka turistsäsongen. Det långsiktiga målet är att inom tio år kunna generera minst 50 000 årliga besökare till området tack vare bra leder.

Status vid uppföljning i november 2020

Det finns ett starkt lokalt engagemang från frivilliga som hjälper till med både underhåll och utveckling av lederna, utöver all den tid som cyklister och aktivitetsledare lägger på spåren. Projektet har hitintills byggt leder i Smedstorp tillsammans med föreningen MTB Österlen, i Sjöbo Ora natur- och skogsområde tillsammans med Friluftsrådet Sjöbo samt i Ystad tillsammans med Ystads Backar MTB. Man har även i samarbete med Äventyrscampen i Sövde byggt ett träningsområde i Sjöbo Ora och hjälpt Äventyrscampen att bygga och marknadsföra ett eget spår i Sövde.

Samtliga leder lockar personer i alla åldrar, särskilt kan man se att stora ungdomsverksamheter håller på att växa fram kring alla spåren i projektet.

Parallellt pågår möten med kommunerna, jaktlag och markägare samt organisering av de frivilliga krafterna. Man genomför fågelinventeringar, miljö- och konsekvensbeskrivningar och tillståndsansökningar för ytterligare leder i området.

Under våren och sommaren 2021 hoppas man på att bli klar med alla aktiviteter i projektet och, beroende på Coronaläget, arrangera invigningar av alla nya spår samt lyfta hela projektets resultat och leder i en turistbroschyr.

PROJEKTFAKTA		
Journalnummer	2017-155	
Projektname i ansökan	Hållbar tillväxt genom ledbaserad turism och fritid – mountainbikeleder i Fyledalen och Snogeholm	
Projektägare	Insamlingsstiftelsen Skånsk MTB Utveckling	
Samarbetspartners	Region Skåne, Sjöbo, Tomelilla och Ystads kommun, MTB Österlen, Friluftsrådet Sjöbo, Äventyrscampen Sövde	
Projektperiod	2017-03 – 2022-10	
Fond	Jordbruksfonden för landsbygdsutveckling	
Insatsområde	Kommunikation och tillgänglighet	
Information	www.skanskmtdutveckling.se	
BUDGET (kr)		
Projektstöd från EU-fond	834 716	
Offentligt stöd från LAG	361 129	
Offentligt stöd från Region Skåne	30 000	
Total finansiering	1 225 845	
INDIKATORER		
	Förväntat målvärde	Uppnått målvärde 2020-11
Insatsområde 1: Närproducerat och nya lokala marknader		
Antal samarbeten	3	8
Antal deltagare som genomfört kompetenshöjande åtgärder	5	7
Insatsområde 2: Kommunikation och tillgänglighet		
Antal fysiska mötesplatser och utveckling av befintliga	5	5
Antal aktiviteter som gynnar inkludering av unga och nya svenskar	5	7
Antal skapade företag	1	2
Antal nyskapade arbetstillfällen (årsarbetskrafter)	0,5	0
Antal projekt som bidrar till att öka antal besökare utanför högsäsong	1	1
Antal tillgänglighetsprojekt	1	1
Antal organisationer som får stöd	1	1
Insatsområde 3: Naturvärden och grön och blå tillväxt		
Antal aktiviteter som syftar till att öka kunskap om naturen	1	3



DELPROJEKT: FRIIDROTTSKOLA
FOTO: MARGARETA JOHANSSON



DELPROJEKT: UNGA INFLUENCERS PÅ LANDSBYGDEN
FOTO: ANDREAS THELL



DELPROJEKT: SOMMARGOLF
FOTO: ANDREAS THELL

GENOMFÖRDA DELPROJEKT I LA SOURCE

Bio 8 Stöd: 25 000 kr
Bio8 startades som en förening för filmintresserade ungdomar i sydöstra Skåne. En fredagskväll i månaden tog ungdomarna över anrika Bio Scala i Ystad och visade filmer som ungdomarna i föreningen själva röstade fram.

Upptart för Harry Potter veckan Stöd: 5 296 kr
KulturCrew Ystad arrangerade en öppen visning av den första Harry Potter filmen på Bio Scala i Ystad.

JEANNE Stöd: 22 669 kr
Projektgruppen ville slå ett slag för ung lokal konst och förverkliga drömmen om att göra en egen utställning på Ystads konstmuseum. Konsten, som skapades av projektgruppen, speglade utvecklingen från att flicka till ung kvinna. Utställningen inleddes med en vernissage och det hölls ett par workshops där unga fick möjlighet att skapa och ställa ut sin egen konst.

Inspirationsdag + Träningsläger Stöd: 13 121 kr
Ett gäng unga dansledare i Tomelilla Gymnastikklubb ville växa i rollen som ledare och lära sig nya steg och dansstyper samt lägga upp och planera danspass. Därför arrangerade de en inspirations- och utbildningsdag för att hitta samhörighet, samarbete och enighet. Kunskaper som sedan omsättes i praktiken när de planerade och arrangerade ett dansläger för barn och ungdomar.

ÖMT's A-traktorbygge Stöd: 25 000 kr
I Tomelilla är fordon och teknik ett stort intresse bland många unga och därför gick några av dem samman och startade Österlens Motor- och Teknikförening för att kunna fortsätta ta del av sitt gemensamma motor- och teknikintresse även på fritiden. Man höll verkstaden i Kastanjeskolan teknikhall öppen på eftermiddagar och kvällar, man byggde om en personbil till en A-traktor och deltagarna fick kunskap i hur man planerar och genomför ett sådant bygge.

Sommargolf Ystad GK Stöd: 16 220 kr
Några av Ystad Golfklubbs etablerade juniorer ville attrahera fler unga golfare till klubben för att förändra åldersstrukturen i klubben. De höll i öppna prova-på-golf-aktiviteter under en hel sommar och avslutade med att arrangera ett träningsläger över en helg till en närliggande golfklubb för alla som kommit i gång med golfen.

Friidrottsskola Stöd: 25 190 kr
Friidrottsskolan är en given höjdpunkt för många barn och ungdomar i Ystads kommun med omnejd under sommarlovet. När kommunen drog in bidragen till sommarlovsaktiviteter tog en grupp aktiva ungdomar i klubben saken i egna händer för att kunna arrangera en kostnadsfri Friidrottsskola under sommaren 2020.

Unga influencers på landsbygden Stöd: 24 287 kr
Unga influencers på landsbygden gav fyra unga mellan 16 och 25 år möjlighet att sommarjobba som lokal influencer och dela med sig av sin vardag som ung på landsbygden i sociala medier under sommaren 2020. Det långsiktiga syftet med projektet var att främja ungas möjlighet till engagemang och delaktighet på landsbygden och att lyfta fram landsbygden som en attraktiv plats att bo på för unga.

Teaterfestival Stöd: 25 000 kr
2020 var ett mycket speciellt kulturår och för att hålla kulturen i Ystad levande satte Sommar-teatern i Ystad ihop en teaterfestival för barn och ungdomar. När man inte längre tilläts ha en publik, så började man istället att filma föreställningarna som sedan gavs ut i ett digitalt format.

Kreativt entreprenörskap Stöd: 25 000 kr
Projektet Kreativt entreprenörskap erbjöd en specialutformad utbildningsdag med målet att förse deltagarna med verktyg och kontakter inom kultur- och konstbranschen för att ge fler möjlighet att kunna arbeta med kreativitet.

Resultaten nedan är från de delprojekt i La Source som har avslutats och slutrapporterat innan den 31 december 2020.

LA SOURCE

Om projektet

Syftet är att stötta unga mellan 13 och 25 år i leaderområdet att initiera och driva egna delprojekt samt att synliggöra de ungas initiativ och drivkrafter. Målet är att fånga upp och tillvarata ungas idéer och att involvera dem i den lokala utvecklingen.

Status vid uppföljning i november 2020

En ungdomsstyrelse (U-LAG) med åtta ledamöter har rekryterats, utbildats och haft flera möten där de bland annat tagit beslut om vilka delprojekt som ska få stöd. La Source har marknadsförts via besök på skolor, i kontakt med föreningar och ungdomsorganisationer samt genom spridning av marknadsföringsmaterial och via sociala medier.

U-LAG har behandlat 14 projektansökningar varav 11 har beviljats. Ungdomscoachen har hållit i projektutbildningar för sammanlagt 22 ungdomar, som dels har fått lära sig mer om EU och vart pengarna kommer pengarna ifrån, men också om hur man driver ett projekt. Samtliga genomförda delprojekt presenteras på nästa sida.

La Source har fått mycket uppmärksamhet i media, framförallt dess delprojekt. Delprojektet Unga influencers på landsbygden har fått absolut mest uppmärksamhet, också nationellt, och har omtalats på både TV4 Nyhetsmorgon och i Aftonbladet.

Ungdomscoachen har också varit med och arrangerat en regional inspirationsfika för personer som arbetar med ungdomar samt ett nationellt seminarium om ung inkludering.

Pandemin har påverkat projektet negativt då det har varit svårare att nå ut, men också eftersom de unga arrangörerna måste förhålla sig till de restriktioner som finns, och som ständigt förändras.

PROJEKTFAKTA		
Journalnummer	2019-422 / 2019-427	
Projekttnamn i ansökan	La Source / La Source - Paraply	
Projektägare	LEADER Sydöstra Skåne	
Samarbetspartners	Tjänstepersoner och föreningar som arbetar med målgruppen unga i Simrishamns, Sjöbo, Tomelilla och Ystads kommun	
Projektperiod	2019-10 – 2021-12	
Fond	Jordbruksfonden för landsbygdsutveckling	
Insatsområde	Kommunikation och tillgänglighet	
Information	www.leadersydostraskane.se/for-unga	
BUDGET (kr)		
Projektstöd från EU-fond	1 272 471	
Offentligt stöd från LAG	626 739	
Total finansiering	1 899 210	
INDIKATORER		
	Förväntat målvärde	Uppnått målvärde 2020-11
<i>Insatsområde 2: Kommunikation och tillgänglighet</i>		
Antal arrangerade utbildningar	5	2
Antal deltagare som genomfört kompetenshöjande åtgärder	95	35
Antal unga och nya svenskar som drivit projekt	35	23
Antal aktiviteter som gynnar inkludering av unga och nya svenskar	24	18
Antal nya fysiska mötesplatser och utveckling av befintliga	1	0
Antal deltagare inom målgruppen för nya svenskar	20	0
Antal unga deltagare i projekt	360	193
Antal projekt som bidrar till att öka antal besökare utanför högsäsong	1	1
Antal företag som får stöd	3	0
Antal organisationer som får stöd	9	6

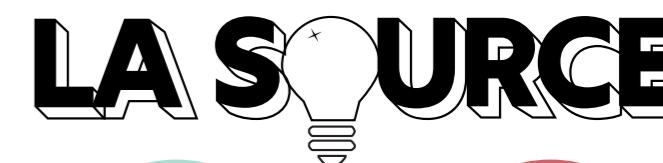




FOTO: ARNE AXELSSON



FOTO: CHRISTIAN HEWMAN/UNSPLASH

SOLLVALLA BYGDEGÅRD I RÖRELSE TILL VARDAG OCH FEST

Om projektet

Syftet är att utveckla verksamheten på tätortsnära Sollvalla bygdegård genom att göra platsen mer attraktiv och anpassad och inbjudande för fler målgrupper, genom att utöka utbudet av kultur- och naturaktiviteter samt fysisk aktivitet för personer i alla åldrar. Målet är att vara en aktiv del i det nationella folkhälsoarbetet samt att underlätta för fysiska möten mellan olika generationer och kulturer.

Status vid uppföljning i november 2020

Projektgruppen har i princip redan gjort alla investeringar och en utemiljö med hitta-vilse-stig, balansbana, informationspanel om allemansrätten, utomhusscenen och grillplats står klar. Det är i nuläget endast utomhustoaletten och ett räcke till utomhusscenen som saknas.

Man har planerat för invigning och flera andra aktivitetsdagar framåt våren 2021, om man då trots pandemin kan umgås utomhus i grupp. Bland annat så blir det öppna vandringar där man får testa balansbanan och korvgrillning förstås.

Projektgruppen upplever att situationen med pandemin har gjort deras projekt än mer aktuellt och viktigt. Det märks då de knappt hunnit bli färdiga innan folk började höra av sig och ville nyttja parken.

Sollvalla Bygdegård tillhörde redan innan projektet en av Sveriges mest tillgängliga bygdegårdar och vann till och med pris för det 2014. Nu blir även utemiljöerna tillgängliga och Sollvalla fortsätter att inspirera andra bygdegårdar i Sverige.

PROJEKTFAKTA	
Journalnummer	2019-2691
Projekt namn i ansökan	Södra Färs Bygdegårdsförening, Sollvalla Bygdegård, i rörelse till vardag och fest. Var dag i balans för alla genom natur, kultur och rörelse!
Projektägare	Södra Färs Bygdegårdsförening, Sollvalla Bygdegård
Samarbetspartners	Bygdegårdarnas Riksförbund, Villervalla förskola, Sjöbo kommun, Civilförsvarsförbundet samt Friluftsrådet i Sjöbo
Projektperiod	2020-04 – 2021-06
Fond	Jordbruksfonden för landsbygdsutveckling
Insatsområde	Kommunikation och tillgänglighet
Information	www.bygdegardarna.se/sollvalla

BUDGET (kr)	
Projektstöd från EU-fond	572 571
Offentligt stöd från LAG	282 013
Total finansiering	854 584

INDIKATORER	Förväntat målvärde	Uppnått målvärde 2020-11
<i>Insatsområde 2: Kommunikation och tillgänglighet</i>		
Antal aktiviteter som gynnar inkludering av unga och nya svenskar	10	0
Antal nya fysiska mötesplatser och utveckling av befintliga	1	1
Antal tillgänglighetsprojekt	1	1
Antal organisationer som får stöd	1	1
<i>Insatsområde 3: Naturvärden och grön och blå tillväxt</i>		
Antal aktiviteter som syftar till att öka kunskap om naturen	3	0
Antal deltagare som genomfört kompetenshöjande åtgärder	30	0

FIKA FÖR LIVET!

Om projektet

Syftet är att höja kunskapen kring mat, måltider och hälsa för den äldre befolkningen i leaderområdet. Målet är att mota den undernäringens problematik som finns bland våra äldre. En problematik som inte bara innebär ett personligt lidande och oro samt påfrestningar för anhöriga men som också kräver onödiga resurser från vård och omsorg och innebär omfattande samhällsekonomiska kostnader.

Genom lustfyllda och engagerande föreläsningar, som grundar sig i Livsmedelsverkets nya kostråd för personer över 65 år, vill projektet bidra till att fler seniorer får möjlighet att hålla sig välnärda en längre tid och bibehålla sin självständighet med en högre livskvalitet samt i en förlängning även minska en del av kostnaderna för undernäring.

Status vid uppföljning i november 2020

Projektet väckte stort intresse efter en artikel i tidningen och projektledaren bokade in flertalet föreläsningar under hösten 2020. Två föreläsningar har genomförts för SPF Seniorerna i Lövestad och på Erikslunds bygdegård med totalt 73 deltagare, jämnt fördelat mellan kvinnor och män.

Pandemin har dock ställt till det för projektet och samtliga föreläsningar är antingen inställda eller uppskjutna. Projektledaren ser dock ljus på framtiden, då det finns ett stort engagemang kring ämnet, och väljer med största sannolikhet istället att förlänga projektiden.

PROJEKTFAKTA	
Journalnummer	2019-2693
Projekt namn i ansökan	Fika för livet! En lättisad föreläsning för seniorer om hälsa och lustfyllda måltider för ett gott liv
Projektägare	Offentlig Måltid i Sverige AB
Samarbetspartners	PRO, SPF, Svenska kyrkan, Simrishamn, Sjöbo, Tomelilla och Ystads kommun
Projektperiod	2019-11 – 2021-03 (ev. förlängning)
Fond	Jordbruksfonden för landsbygdsutveckling
Insatsområde	Kommunikation och tillgänglighet
Information	www.offentligmaltid.se

BUDGET (kr)	
Projektstöd från EU-fond	200 000
Privat medfinansiering	189 636
Total finansiering	389 636

INDIKATORER	Förväntat målvärde	Uppnått målvärde 2020-11
<i>Insatsområde 1: Närproducerat och nya lokala marknader</i>		
Antal samarbeten	22	6
Antal arrangerade utbildningar	20	2
Antal deltagare som genomfört kompetenshöjande åtgärder	415	73
<i>Insatsområde 2: Kommunikation och tillgänglighet</i>		
Antal arrangerade utbildningar	20	0
Antal deltagare som genomfört kompetenshöjande åtgärder	415	0
Antal nyskapade arbetstillfällen	0,25	0
Antal företag som får stöd	1	1
Antal nya produkter och tjänster	1	1



FOTO: KULTURNAVET ÖSTERLEN



FOTO: CECILIA HENRIKSON & PERNILLA KOLHAG

KULTURNAVET ÖSTERLEN

Om projektet

Syftet är att skapa en modell för strategisk utveckling av kulturlivet på Österlen genom samverkan och synliggörande, samt en ändamålsenlig organisation som kan ge den service och de fördelar som kultursektorn efterfrågar. Målet är en organisation som efter projektiden övergår i kultursektorns ägo.

Status vid uppföljning i november 2020

Projektgruppens första steg var att lokalisera och hitta kontaktpunkter till alla kulturaktörer, vilket tog sin lilla tid. Därefter bjöd man in till tre uppstartsmöten som lockade 60 kulturaktörer. Även kulturutvecklare från kommunerna och Region Skåne valde att medverka. Syftet med dessa inledande möten var att presentera projektet och locka medlemmar, men också att påbörja insamlingen av kulturaktörernas behov och idéer genom workshops. Som ett komplement till denna "grovinventering" har man även skickat ut en digital enkät till flera kulturaktörer, även till de som ännu inte är medlemmar i Kulturnavet Österlen. För att stärka sitt underlag ytterligare har projektgruppen också påbörjat djupintervjuer med ett antal utvalda aktörer.

Responserna har varit väldigt positiva och mycket av de önskemål som framkommit bekräftar projektiden. Det finns ett behov av att mötas, bilda professionella nätverk och samarbeten, sociala aktiviteter för idé- och erfarenhetsutbyte, gemensamma resurser kring sådant som ekonomi, produktion och marknadsföring med mera.

En interaktiv webbplats för de nuvarande närmare 100 registrerade medlemmarna har lanserats. Framöver väntar en sammanställning av allt som samlats in från workshops, enkäter, intervjuer och de spaningar och omvärldsbevakningar som gjorts.

PROJEKTFAKTA		
Journalnummer	2020-962	
Projektnamn i ansökan	Kulturnavet Österlen – strategi, nätverksbyggande och service	
Projektägare	Stockholms Kulturstrategi Konsult AB	
Samarbetspartners	Simrishamns, Tomelilla och Ystads kommun	
Projektperiod	2020-05 – 2022-10	
Fond	Jordbruksfonden för landsbygdsutveckling	
Insatsområde	Kommunikation och tillgänglighet	
Information	www.kulturnavetosterlen.se	
BUDGET (kr)		
Projektstöd från EU-fond	1 037 713	
Offentligt stöd från LAG	511 112	
Total finansiering	1 548 825	
INDIKATORER		
	Förväntat målvärde	Uppnått målvärde 2020-11
<i>Insatsområde 1: Närproducerat och nya lokala marknader</i>		
Antal samarbeten	16	5
<i>Insatsområde 2: Kommunikation och tillgänglighet</i>		
Antal skapade företag	3	0
Antal nyskapade arbetstillfällen (årsarbetskrafter)	2	0
Antal projekt som bidrar till att öka antal besökare utanför högsäsong	1	1
Antal företagsutvecklingsprojekt	1	1
Antal företag som får stöd	5	3
Antal organisationer som får stöd	10	3
Antal nya produkter och tjänster	6	2

HÅLLBART HÄSTFÖRETAGANDE I SYDÖSTRA SKÅNE

Om projektet

Syftet med detta projekt, som är en fortsättning på lederprojektet Destination Hästturism Sydöstra Skåne, är att få flera mindre företag och hobbyföretag att växa, bli affärsmässiga och mer lönsamma. Det tidigare projektet fokuserade på turistföretagare inom hästnäringen, men i detta projekt är alla företagare som på något sätt kan locka hit hästintresserade inkluderade. Målet är att stärka hästnäringen som helhet och att öka utbudet och kvalitén på tjänster till och för hästar och dess ägare, under hela året.

Status vid uppföljning i november 2020

Projektet inleddes med en uppstartsträff där hästaktörer bjöds in för att inventera behovet av kunskap och stöd. Utifrån detta tog man fram en plan för utbildningar, nätverksträffar och coaching, bland annat på teman som bed & box, samarbete och ökad lönsamhet, hästjuridik samt hållbarhet, företagande och ekonomi. Pandemin gjorde att man under 2020 tyvärr fick ställa in ett par träffar och istället genomföra mer individuell coaching. I den individuella coachingen efterfrågades aktörerna stöd bland annat kring digitala medier, marknadsföring, priskalkylering och paketering.

För att marknadsföra regionen på ett positivt och resurseffektivt sätt lät man producera en 20 minuter lång film där tittaren får möta hästprofiler och hästföretagare i regionen som berättar om varför de valt just sydöstra Skåne som sin plats i hästlivet och varför man ska söka sig hit, såväl som för semester som för boende. Projektets slutseminarium genomfördes digitalt i november 2020 då man också hade premiär för filmen.

PROJEKTFAKTA		
Journalnummer	2018-3721	
Projektnamn i ansökan	Hållbart hästföretagande i sydöstra Skåne	
Projektägare	Sjöbo kommun	
Samarbetspartners	Simrishamns, Tomelilla och Ystads kommun, Skånes Ridsportförbund, Region Skåne, Föreningen Hästrundan, Hästen i Skåne, LRF, Hushållningssällskapet, Häst i Sydost och Equi Tours	
Projektperiod	2019-02 – 2021-01	
Fond	Regionala utvecklingsfonden	
Insatsområde	Kommunikation och tillgänglighet	
Information	www.destinationhast.se	
BUDGET (kr)		
Projektstöd från EU-fond	1 005 000	
Offentligt stöd från LAG	495 000	
Total finansiering	1 500 000	
INDIKATORER		
	Förväntat målvärde	Uppnått målvärde 2020-11
<i>Insatsområde 2: Kommunikation och tillgänglighet</i>		
Antal arrangerade utbildningar	4	3
Antal deltagare som genomfört kompetenshöjande åtgärder	90	151
Antal nyskapade arbetstillfällen	3	17
Antal företag som får stöd	30	61
Antal organisationer som får stöd	4	11
Antal nya produkter och tjänster	5	15
Antal företagsutvecklingsprojekt	1	1
Antal nystartade företag (små och medelstora företag)	4	8



ÖSTERLENS SKÖNA VATTENDRAG

Om projektet

Syftet med detta projekt, som initierats av två vattenråd, är att förbättra och förstärka arbetet kring vattenfrågor genom aktiviteter som främjar den biologiska mångfalden och som skapar ett större intresse och engagemang kring vattenmiljöerna i sydöstra Skåne.

Status vid uppföljning i november 2020

Sedan 2018 har man arrangerat informationsträffar om samtliga vattendrag samt flertalet vandringar, studiebesök, studiecirkel och aktiviteter för barn och unga såsom vattenverkstad, vattensafari och skräpplockardag. Totalt har över 1 642 personer deltagit på någon av projektets alla aktiviteter.

Under 2020 blev många aktiviteter inställda på grund av pandemin. Men vattenvårdsarbetet går inte att ställa in, så istället valde man att ställa om. Möten hölls digitalt och aktiviteter för allmänheten och skolor genomfördes i mindre grupper utomhus. Trots detta ökade antalet deltagare, många tyckte uppskatta att träffas ute i naturen. Istället för en slutkonferens lät man trycka upp en informationsfolder och bjöd in till vandringar längs med alla åar i området. Hembygdsföreningar, byalag, naturskyddsföreningar och andra intresserade hade givande möten och diskussioner när de träffades ute vid vattendragen.

Flertalet universitet och högskolor har varit involverade i projektet och gett sitt stöd genom avsatt tid, kunskap och information samt producerat flertalet rapporter. Tillsammans med Österlens folkhögskola gjorde man en konstutställning: "Ringar på vattnet – Från Österlen till Östersjön" som visades på konsthallen i Tomelilla. Utställningen kommer även att visas på Marint Centrum i Simrishamn under 2021.

I september 2020 anställdes en åtgärdssamordnare för att jobba vidare med vattendragen i sydöstra Skåne.

PROJEKTFAKTA	
Journalnummer	2017-206
Projektnamn i ansökan	Österlens sköna vattendrag
Projektägare	Tomelilla kommun
Samarbetspartners	Österlens vattenråd, Vattenrådet för Nybroån, Kabusaån och Tygeån, Österlens naturskyddsförening, Naturskyddsföreningen i Tomelilla, Ystads naturskyddsförening, Naturskyddsförening Kristianstad Bromölla, Färs naturskyddsförening, Ystadortens fiskevårds- och sportfiskeförening, Kabusa och Skönadals fiskevårdsförening, LRF, Lunds universitet, Högskolan Kristianstad samt kommunerna Simrishamn, Sjöbo, Tomelilla, Ystad, Hörby och Kristianstad
Projektperiod	2018-03 – 2021-03
Fond	Jordbruksfonden för landsbygdsutveckling
Insatsområde	Naturvärden och grön och blå tillväxt
Information	www.osterlensvattenrad.se www.nybro-kabusa.se

BUDGET (kr)	
Projektstöd från EU-fond	1 006 320
Offentligt stöd från LAG	495 650
Total finansiering	1 501 970

INDIKATORER	Förväntat målvärde	Uppnått målvärde 2020-11
<i>Insatsområde 3: Naturvärden och grön och blå tillväxt</i>		
Antal miljöprojekt	1	1
Antal insatser som gynnar biologisk mångfald	2	2
Antal samarbeten med universitet/högskolor	2	9
Antal aktiviteter som syftar till att öka kunskap om naturen	6	24
Antal arrangerade utbildningar	16	28
Antal deltagare som genomfört kompetenshöjande åtgärder	160	1 642

TILLSAMMANS FÖR BIOSFÄROMRÅDE VOMBSJÖSÄNKAN

Om projektet

Syftet med detta samarbetsprojekt är att stötta tillblivelsen av ett framtida biosfärområde i Vombsjösänkan. Projektet jobbar med den fjärde dimensionen av hållbarhet, den kulturella, och kartlägger Vombsjösänkans gemensamma identitet och synliggör områdets sociala, kulturella och ekonomiska värden.

Status vid uppföljning i november 2020

Pandemin har medfört att projektets aktiviteter under 2020 har fått ställas in, skjutas på framtiden alternativt genomförs utomhus eller digitalt. Dock har man genomfört en test av workshopserien "Bygder för de globala målen" som ska hjälpa byalagen att arbeta med hållbar lokal utveckling i sina byar, ett seminarium med efterföljande workshop kring fokusområdet Kulturdimensionen, ett antal individuella rådgivningar kopplat till de idéer som kommit upp samt en studiecirkel kring utforskandet av Vombsjösänkans miljöarkiv med avslutande workshop ute i det fria. I september arrangerades en två dagar lång inspirationsresa till Blekinge Arkipelag biosfärområde där 19 deltagare besökte lokala entreprenörer och olika naturprojekt. Sedan projektets start har man haft cirka 700 deltagare i projektets olika aktiviteter.

Framöver ligger fokus på att fortsätta genomföra aktiviteter såsom föreläsningar och workshops. Man hoppas även på att kunna genomföra en studieresa till Kristianstad vattenrike. Under hösten 2021 planerar man för att anordna en biosfärfestival.

I oktober 2020 besökte Nationella Biosfärkommittén Vombsjösänkan och ungefär en månad senare kom beskedet om att området får gå in en kandidatprocess. Därmed får man ju säga att projektets huvudmål redan har uppnåtts.

PROJEKTFAKTA	
Journalnummer	2018-1773
Projektnamn i ansökan	Gräsrotsutveckling av biosfären Vombsjösänkan i LEADER Sydöstra Skåne
Projektägare	Coompanion Skåne
Samarbetspartners	Leader Lundaland, Sjöbo, Eslöv och Lunds kommuner, Länsstyrelsen Skåne, Region Skåne, Naturskyddsföreningen, ABF, Malmö Universitet samt lokala företag och föreningar
Projektperiod	2019-02 – 2021-06
Fond	Jordbruksfonden för landsbygdsutveckling
Insatsområde	Samarbete/Naturvärden och grön och blå tillväxt
Information	www.coompanion.se/skane

BUDGET (kr)	
Projektstöd från EU-fond	1 338 702
Offentligt stöd från LAG	659 360
Total finansiering	1 998 062

INDIKATORER	Förväntat målvärde	Uppnått målvärde 2020-11
<i>Insatsområde 1: Närproducerat och nya lokala marknader</i>		
Antal samarbeten	5	5
Antal insatser som syftar till att bevara hotad kompetens i området	3	1
<i>Insatsområde 2: Kommunikation och tillgänglighet</i>		
Antal aktörer som provat nya finansieringsmöjligheter	3	3
Antal unga och nya svenskar som drivit projekt	3	2
Antal unga deltagare i projekt	20	20
Antal nyskapade arbetstillfällen (årsarbetskrafter)	2	0
Antal organisationer som får stöd	1	4
<i>Insatsområde 3: Naturvärden och grön och blå tillväxt</i>		
Antal insatser som gynnar biologisk mångfald	2	1
Antal insatser med fokus på kretsloppstänkande	5	0
Antal tillgänglighetsprojekt	1	1
Antal aktiviteter som syftar till att öka kunskap om naturen	10	6
Antal samarbeten med universitet/högskolor	2	3
Antal arrangerade utbildningar	2	2
Antal deltagare som genomfört kompetenshöjande åtgärder	25	83



FOTO: LUNNARPS BK



FOTO: KLARA GÖRANSSON

FÖRSTUDIE HÅLLBARA GRÄSYTOR FÖR SPORT OCH FRITID

Om projektet

Syftet är undersöka om det är möjligt att ersätta konstgräsytor med naturgräs, främst för idrottsliga aktiviteter, inne och ute. Samt att undersöka möjligheten att bygga fotbolls- och mässhallar och med hjälp av naturligt ljusinsläpp och spillvärme från närliggande fabrik för att hålla naturgräsmattor spelbara året om. I projektet ingår även att ta fram kravanalys, kostnadsberäkningar och olika finansieringslösningar.

Status vid uppföljning i november 2020

Projektgruppen, som är väldigt entusiastiska, har redan hunnit lära sig en hel del. Med hjälp av konsulter började man med att titta på hur mycket spillvärme det går att få från Österlenmejeriet i Lunnarp och det framkom att det finns tillräckligt för att kunna underhålla två fotbollsplaner. Man har också tagit fram en teknisk beskrivning av hur överföringen av spillvärmens ska ske till den framtida hallen. Vidare har en solanalys genomförts för att få grepp om hur ljuset varierar under årets månader för att få underlag till hur en hall med golv av naturgräs ska kunna konstrueras för att ge gräset optimala förutsättningar.

Skånefrö har tagit fram underlag och budget för anläggning, bevattning och underhåll av en utomhusplan. De har också byggt 72 lådor som de, i tre olika omgångar, testat olika sätt att odla gräs på. Man har även gjort analyser på rotmassan, bland annat för att se om gräset kan klara tuffa sidotacklingar. En forskare från Sveriges Lantbruksuniversitet har tittat på olika typer av system för underbevattning.

Delar av projektgruppen har även hunnit med studiebesök till Tipshallen i Växjö och Bovieran i Landskrona för att studera byggnadskonstruktioner, samt till Tottenham Hotspurs stadium i England för att se hur man där hantlar gräs som tidvis ligger inomhus.

PROJEKTFAKTA		
Journalnummer	2019-3578	
Projektnamn i ansökan	Förstudie för Pilotprojekt "Hållbara gräsytor för sport och fritid/Sustainable Arena Grass (SAG)"	
Projektägare	Lunnarps Bollklubb	
Samarbetspartners	Skånefrö AB, Österlenmejeriet AB (Danone AB), Tomelilla kommun, Ångpanneföreningen Malmö och Svenska Fotbollförbundet	
Projektperiod	2019-12 – 2021-07	
Fond	Jordbruksfonden för landsbygdsutveckling	
Insatsområde	Naturvärden och grön och blå tillväxt	
Information	www.lunnarpsbk.se	
BUDGET (kr)		
Projektstöd från EU-fond	362 261	
Offentligt stöd från LAG	178 427	
Total finansiering	540 688	
INDIKATORER		
	Förväntat målvärde	Uppnått målvärde 2020-11
<i>Insatsområde 2: Kommunikation och tillgänglighet</i>		
Antal företag som får stöd	2	2
Antal organisationer som får stöd	1	1
<i>Insatsområde 3: Naturvärden och grön och blå tillväxt</i>		
Antal samarbeten med universitet/högskolor	1	1
Antal miljöprojekt	1	1
Antal insatser med fokus på kretsloppstänkande	1	1
Antal aktiviteter som syftar till att öka kunskap om naturen	1	1

GEOKIDS

Om projektet

Syftet är att ta fram ett kvalitetssäkrat och naturnära koncept för lärande på temat geologi för att ge barn och unga en inblick i naturresursers betydelse för vår industrihistoria, vårt kulturarv och samhället förr, nu och i framtiden. På sikt är målet att etablera en certifieringsmodell för utbildningsplatser och pedagoger.

Status vid uppföljning i november 2020

Projektgruppen har haft rekognoserings på plats i Andrarum och bekantat sig med området. De har även träffat en rad lokala aktörer och intressenter och påbörjat utvecklingen av konceptet i dialog och/eller samverkan med dessa.

I samarbete med en illustratör har ett par geologiska tecknade karaktärer tagits fram. Bland annat Geo, en ung person som stolt bär ett emblem med kännetecknet för bergarten Basalt och ett fotspår från en dinosaurie. Geo pryder givetvis den informationsbroschyr och det diplomeringsunderlag man också tagit fram.

Vidare så har man påbörjat en beskrivning av hur Geokids kan passa in i skolans läroplan och informerat om projektet i flera olika kanaler och forum. Man har genomfört två testaktiviteter med barn och det pågår en tävling för mellanstadieklasser där de vinnande klasserna kommer att få agera testgrupper och på så vis vara med och vidareutveckla konceptet.

Det finns ett stort intresse för projektet, även nationellt. Framöver fortsätter man bland annat med att arbeta med berättelser, karaktärer och illustrationer samt med att ta fram underlag till en digital plattform.

PROJEKTFAKTA		
Journalnummer	2020-970	
Projektnamn i ansökan	GEOKIDS - Ett kvalitetssäkrat naturnära lärande på temat geologi	
Projektägare	GeFo Skåne Ekonomisk förening	
Samarbetspartners	Kiviks Museum, Kulturtrampet, Lunds universitet, Högskolan i Skövde, Studieförbundet samt företag, föreningar, kommuner och skolor i närområdet	
Projektperiod	2020-03 – 2021-12	
Fond	Jordbruksfonden för landsbygdsutveckling	
Insatsområde	Naturvärden och grön och blå tillväxt	
Information	www.geokids.se	
BUDGET (kr)		
Projektstöd från EU-fond	135 893	
Offentligt stöd från LAG	66 932	
Total finansiering	202 825	
INDIKATORER		
	Förväntat målvärde	Uppnått målvärde 2020-11
<i>Insatsområde 2: Kommunikation och tillgänglighet</i>		
Antal nya fysiska mötesplatser och utveckling av befintliga	1	1
Antal unga deltagare i projekt	30	30
Antal nyskapade arbetstillfällen (årsarbetskrafter)	0,25	0
Antal projekt som bidrar till att öka antal besökare utanför högsäsong	1	1
Antal tillgänglighetsprojekt	1	1
Antal organisationer som får stöd	3	2
Antal nya produkter och tjänster	2	1
<i>Insatsområde 3: Naturvärden och grön och blå tillväxt</i>		
Antal aktiviteter som syftar till att öka kunskap om naturen	2	0
Antal samarbeten med universitet/högskolor	2	2
Antal arrangerade utbildningar	2	2
Antal deltagare som genomfört kompetenshöjande åtgärder	40	46

SLUTORD

Det har på många sätt varit ett ovanligt år och 2020 kommer vi nog alla att minnas. Jag är oerhört stolt över våra projekt och dess medarbetare som har tänkt kreativt för att hitta lösningar på de utmaningar som pandemin ställde oss inför och därmed levererat fantastiska resultat trots omständigheterna.

Nu blickar vi framåt mot ett nytt år och nya utmaningar som vi ska ta oss an. Ett år där vår tilldelade budget har tagit slut men vi hoppas att alla bitar faller på plats så att vi kan få till de två förlängningsåren som regeringen beslutade om strax före jul. Det skulle i så fall innebära att vi kan bli tilldelade ytterligare medel från Jordbruksfonden för landsbygdsutveckling och därmed kan bevilja ytterligare projekt under 2021 och 2022.



Vi kommer också att starta arbetet med att ta fram en ny lokal utvecklingsstrategi för programperioden 2021–2028. Vi vet ännu inte hur budgeten för denna programperiod kommer att se ut, men den kommer tyvärr att vara betydligt mindre än för nuvarande programperiod. Leaderområdena i Sverige har uppmanats att se över geografiska avgränsningar och eventuella sammanslagningar av leaderområden. Detta ställer nya krav på olika former av samarbeten och troligtvis nya gränser för oss i Skåne.

Det är alltså ett väldigt spännande år vi har framför oss. Utöver de nya utmaningarna ska det också bli intressant och roligt att följa våra pågående projekt och medverka på deras aktiviteter.

Jag vill passa på att tacka de aktörer som driver projekt, vår styrelse LAG och våra medfinansierare för ett gott samarbete. Det är NI som gör det möjligt! Tillsammans skapar vi en attraktiv och konkurrenskraftig plats för såväl boende som företagare och besökare i sydöstra Skåne.

Kristin Sjövall
Verksamhetsledare
LEADER Sydöstra Skåne



Prenumerera på våra digitala nyhetsbrev för nyheter, uppdateringar och tips!
www.leadersydostraskane.se/nyheter/nyhetsbrev

LEADER Sydöstra Skåne

802496-4218

Tobaksgatan 11

271 41 Ystad

info@leadersydostraskane.se

www.leadersydostraskane.se

Facebook: @leadersydostraskane

Instagram: @leadersydostra

LinkedIn: LEADER Sydöstra Skåne



Lokalt ledd utveckling

LEADER

SYDÖSTRA SKÅNE

